



RÉPUBLIQUE  
FRANÇAISE

Liberté  
Égalité  
Fraternité



## MUSIQUE PRIM

## IN THE MOOD

Compositeur(s)	Miller Glenn
Arrangeur	Glenn Miller
Pays	États-Unis
Date	1939
Période	XX <sup>e</sup> et XXI <sup>e</sup> siècles
Genre	Jazz, Instrumental
Cycle	Cycle 1, Cycle 2, Cycle 3, Cycle 4
<a href="#">← Imprimer la fiche de l'œuvre</a>	
Thèmes	Les instruments
Activités	L'écoute comparée, L'écoute corporelle, Les jeux rythmiques

## PRÉSENTATION DE L'ŒUVRE

*In the mood* est enregistré sur l'album *In The Mood* de Glenn Miller en 1939. Cette pièce a été composée par Joe Garland et Andy Razat, d'après une mélodie préexistante *Tap Paper Stomp*, écrite en 1930 par Wingy Manone. D'abord proposée à Artie Shaw qui renonce à l'enregistrer du fait de sa longueur, elle est ensuite vendue à Glenn Miller qui la structure et en fait un de ses plus gros succès. Aujourd'hui, *In the Mood* est un

classique du jazz et un des symboles universels des soirées jazz des années quarante. La chanson et l'arrangement sensuel sont assez osés pour l'époque. L'arrangement de Glenn Miller possède un final célèbre : à trois reprises, les instruments ralentissent jouant moins fort, puis reprennent de plus belle jusqu'à l'apothéose finale.

## PRÉSENTATION DE L'AUTEUR

---

**Glenn Miller** (né en 1904 dans l'Iowa, aux États-Unis ; mort en 1944 à Paris).

Il apprend le trombone au collège et fait des études à l'université du Colorado pendant deux ans. Il commence alors la composition et l'arrangement. Après avoir rejoint en 1924 l'orchestre de Ben Pollack, il travaille indépendamment en studio et commence à écrire des arrangements pour différents orchestres, collabore avec Benny Goodman notamment. En 1935, il participe à la création du grand orchestre de Ray Noble, puis en 1937 monte son propre Big Band, crée le « son Miller » qui consiste à faire doubler le premier saxophone ténor par une clarinette, pour la ligne mélodique. Le succès arrive rapidement, l'orchestre enchaîne les enregistrements et les tubes, apparaît dans les films *Sun Valley Serenade* (1941) et *Orchestre Wives* (1942).

Il quitte ensuite son orchestre et s'engage dans l'armée où il dirige le *Glenn Miller Army Air Force Band*, orchestre de jazz qui donne plus de 800 concerts pour le « moral des troupes », enregistre des disques et participe à de nombreuses émissions de radio.

Le 15 décembre 1944, Glenn Miller disparaît dans l'accident d'avion qui l'emmène en France pour un concert à l'Olympia.

## FORMATION INSTRUMENTALE

---

Un « Big Band » est une formation orchestrale de 15-20 musiciens avec un chef d'orchestre, interprétant des œuvres du répertoire jazz. Traditionnellement, on y trouve trois sections d'instruments à vent : les saxophones (et/ou des clarinettes), les trombones, les trompettes et une section rythmique : piano, contrebasse, batterie, souvent complétée par une guitare. Ce type de formation est apparu en 1920 à New York et a porté des musiciens tels que Count Basie, Duke Ellington, Benny Goodman, Artie Shaw... Dans la première moitié du XX<sup>e</sup> siècle, époque où de grandes salles de bal exigent de grands orchestres, on voit apparaître ces Big Band, et outre celui de Goodman, d'autres ensembles « blancs » dont celui de Glenn Miller, proposent une musique de danse swinguante, dont le rythme tranchant se différencie de celui faussement nonchalant des orchestres afro-américains.

L'orchestre de Glenn Miller a continué d'exister après la mort de celui-ci et a été dirigé

par plusieurs chefs d'orchestre.

## CLÉS DE LECTURE

---

*In the Mood* est une pièce écrite en *la* bémol majeur, composée d'une introduction, puis de deux parties A et B organisées selon une forme AABB à laquelle succèdent des parties de solos – d'abord saxophones puis trompettes – pour revenir à la partie A.

Le rythme est un rythme *swing*, joué assez rapidement (bpm = 152), installé par la section rythmique : contrebasse (en *walking*), piano (*swing*), batterie (*shuffle* sur cymbale).

Les harmonies utilisées sont celles du blues, dans la succession d'accords et le nombre de mesures. Cependant, il s'agit ici d'une musique de danse, très dynamique de par son tempo, l'intensité, les thèmes très syncopés (l'accent ne se situe pas sur les temps 1 et 3 de la mesure).

Elle est également très sensuelle : notes liées.

Le thème A est constitué des notes de l'accord jouées en arpèges, se déclinant sur les accords qui se succèdent.

Le thème B est constitué d'une phrase qui se répète trois fois puis une phrase de reprise.

Le thème, dans chacune des parties, est développé par les saxophones, les réponses (ou commentaires) données par les trompettes et les trombones. Les thèmes sont joués *legato* (les notes sont très liées), les réponses sont sous formes de riff.

La particularité de *In the mood* est, entre autres, ses trois « fins », jouées sur la partie A.

La première, jouée dans la continuité, se termine par une montée de trompette, ensuite une reprise à l'identique mais *piano* (moins fort) et enfin une reprise forte avec des rifs de trompettes brillants, qui se conclut par des montées harmoniques *crescendo* (de plus en plus fort).

Les parties A et B ne comportent pas le même nombre de mesures.

## ANALYSE MUSICALE

---

[Introduction](#) (début à 0'11)

**8 mesures**

thème joué par les saxophones.

Batterie et section cuivres.

**Partie A x2** (0'11 à 0'45)**12 mesures x2,**

thème swing exposé par les sax avec réponses des cuivres.

Arrivée de la contrebasse en *walking* (une note par temps sur la gamme de l'accord)

La batterie joue un rythme *shuffle*.

**Partie B x2** (0'46 à 1'09)**8 mesures x2**

deuxième thème toujours exposé par les sax.

Poursuite de la rythmique par la section rythmique.

**Solos saxophones** (1'09 à 1'32)**8 mesures x2**

les réponses des cuivres restent.

Poursuite de la rythmique.

**Intermède** (1'33 à 1'38)**4 mesures,**

passage entre les deux solos, les cuivres en lead.

Arrêt de la rythmique sur 2 mesures puis break de batterie (rythme différent amenant à la reprise).

**Solos trompette** (1'38 à 2'04)**8 mesures x2**

les sections cuivres et saxophones tiennent une rythmique,

puis mini thème pour revenir au thème A.

Poursuite rythmique, break sur les 2 dernières mesures.

**Partie A et 1<sup>er</sup> final** (2'05 à 2'22)**12 mesures**

reprise du premier thème, les réponses se font sur une seule note grave

les trompettes font une montée chromatique pour simuler une fin.

Poursuite de la rythmique. Break.

**Partie A : reprise et 2<sup>e</sup> final** (2'26 à 2'43)**12 mesures**

idem partie qui précède mais *pianissimo* (très doucement).

Poursuite de la rythmique.

Partie A reprise et 3<sup>e</sup> final (2'46 à la fin)

18 mesures fortes, final avec montée.

La batterie accentue les 2<sup>es</sup> et 4<sup>es</sup> temps avec la caisse claire.

## EXPLOITATION PÉDAGOGIQUE POSSIBLE

---

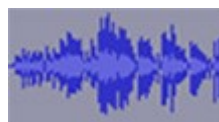
Écoute avec engagement du corps : se déplacer en suivant la pulsation, les intensités, seuls, à plusieurs. Repérer les thèmes, les accentuations, les « questions/réponses »  
Après avoir visionné un film montrant les musiciens de Big Band se lever lorsqu'ils jouent, donner des rôles de musiciens à chacun pour qu'à l'écoute, les enfants simulent.

Jeux de rythme : chercher des rythmes à répéter, des rythmes de réponses, en frappant dans les mains, avec des instruments. Reproduire le rythme swing du thème A, des réponses de trompettes du B.

Repérer les différentes parties : schématiser la forme du morceau sur un axe horizontal, en nommant les parties.

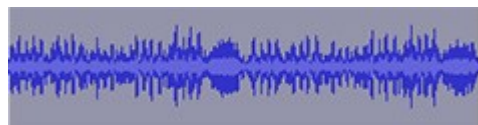
Travailler avec les sonogrammes, qui permettent de visualiser les différences d'intensité, de dynamisme, de régularité, les crescendo-decrescendo, les longueurs des différentes parties.

### Introduction



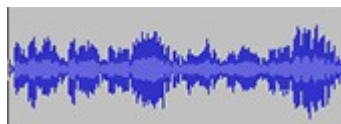
La musique est « striée », « hachurée » les notes ne sont pas liées, jouées avec une forte dynamique, ce qui se voit avec des crêtes irrégulières sur le sonogramme.

### Partie A



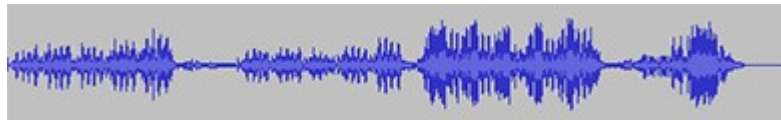
Les crêtes sont plus régulières sur le sonogramme, ce qui est révélateur de notes plus liées, avec peu de différences d'intensité, moins de dynamisme, et beaucoup de régularité. On peut repérer également les dernières mesures de chaque partie A (le A est répété deux fois) avec l'accompagnement de tous les vents : sorte de boule de bleu foncé autour de la ligne de bleu clair).

### Partie B



La dynamique est plus importante (ce qui se voit avec la hauteur des parties foncées), la musique est moins liée (crêtes).

**Fin**



On voit ici, les 3 « finals » : la première dans la continuité, assez dynamique, l'intensité est régulière sur la partie. Le break se visualise bien avec la dépression sur le sonogramme. La deuxième partie jouée piano, le sonogramme est beaucoup moins large, break avec dépression, puis la troisième, beaucoup plus dynamique, avec des crêtes très hautes correspondant aux riffs de trompettes, une dépression signifiant une baisse d'intensité, puis un gonflement de la dynamique de nouveau, avec un *fade-out* (diminution du volume) assez rapide.

Repérer les instruments de l'orchestre : saxophones pour les thèmes, et le premier solo, trompettes et trombones pour les riffs et trompette pour le deuxième solo, trombone pour les riffs violons et cors pour le thème rythmique, les hautbois, clarinettes, flûtes pour les thèmes mélodiques.

Section rythmique : contrebasse, batterie (le piano est difficile à repérer).

## INFORMATIONS COMPLÉMENTAIRES

---

*The Pink Panther*, Henry Mancini.

Film sur Glenn Miller : *Glenn Miller Story*, 1954, par Anthony Mann avec James Stewart dans le rôle de Glenn Miller.

Paroles de *In The Mood* (version chantée)

Who's the lovin' daddy with the beautiful eyes ?  
 What a pair o' lips, I'd like to try 'em for size !  
 I'll just tell him, « Baby, won't you swing it with me »  
 Hope he tells me maybe, what a wing it will be  
 So I said politely, « Darlin' may I intrude »  
 He said, « Don't keep me waitin' when I'm in the mood! »

First I held him lightly and we started to dance  
 Then I held him tightly, what a dreamy romance...

And I said, « Hey, baby, it's a quarter to three  
There's a mess of moonlight, won't-cha share it with me »  
« Well », he answered, « Baby, don't-cha know that it's rude  
To keep my two lips waitin' when they're in the mood! »

In the mood, that's what he told me  
In the mood, and when he told me  
In the mood, my heart was skippin'  
It didn't take me long to say, « I'm in the mood now! »

In the mood for all his kissin'  
In the mood his crazy lovin'  
In the mood what I was missin'  
It didn't take me long to say, « I'm in the mood now! »

So, I said politely, « Darlin' may I intrude »  
He said, « Don't keep me waitin' when I'm in the mood »

« Well » he answered « Baby, don't-cha know that it's rude  
To keep my two lips waitin' when they're in the mood! »

## RÉFÉRENCES DISCOGRAPHIQUES

---

Glenn Miller and his orchestra ASCAP / SHAPIRO BERNSTEIN & CO INC/ 1939 RCA

Auteur de la fiche : Claire Hassan