

TROUBLES PSYCHIQUES/ TROUBLE DU COMPORTEMENT ET DES CONDUITES TDHA

Nathalie Bonneton-Botté

Maître de Conférences en Psychologie – Laboratoire LP3C

Plan

- Objectifs
- Définition et tableaux cliniques de troubles
- Approches neuro-développementale et cognitiviste et pistes pédagogiques
- Approche clinique et pistes pédagogiques

Objectifs

- Savoir repérer les signes d'une forme de trouble du comportement
- Mettre en œuvre des réponses face aux besoins des élèves
- Aider l'équipe à envisager des protocoles qui facilitent et permettent la scolarisation: traduire les signes cliniques en besoins. Dans une démarche de co-éducation, susciter une formalisation (Anonyme ou nominative).

TDHA et TCC: Définitions dans les classifications psychiatriques

CIM10

Troubles hyperkinétiques

- (1) Perturbation de l'activité et de l'attention (sans trouble de la conduite)
Coexistence d'une attention labile et d'une activité excessive (≠DSM 5)
- (2) Trouble hyperkinétique **ET** de la conduite: (profil 1) + Conduites dyssociales, agressives ou perturbatrices
- (3) Troubles hyperkinétiques autres

Position de la CIM 10:

-Refus de mettre un profil pur de type perturbation attentionnelle par souci de ne pas inclure des enfants « préoccupés », dont l'anxiété s'exprime par un profil rêveur.

-Refus de parler de déficit attentionnel car pas de preuves scientifiques pour considérer que le trouble est « neurodéveloppemental ».

Du DSM 4 au DSM 5

DSM 4	DSM 5
Troubles de la 1ère et de la 2nde enfance	Troubles neurodéveloppementaux
<ul style="list-style-type: none"> ▪ TDHA ▪ Trouble oppositionnel avec provocation ▪ Trouble des conduites 	<ul style="list-style-type: none"> ▪ TDHA (hypertactivité et/ou attention) ▪ TSA ▪ Déficience intellectuelle (≠RGD) ▪ Troubles moteurs ▪ Troubles de la communication ▪ Troubles spécifiques de la communication
Troubles du contrôle des impulsions non classés ailleurs	Troubles du comportement et des conduites
<ul style="list-style-type: none"> ▪ Trouble explosif intermittent 	<ul style="list-style-type: none"> ▪ Trouble oppositionnel avec provocation ▪ Trouble des conduites ▪ Trouble des conduites avec émotions prosociales limitées

Trouble d'attention avec ou sans hyperactivité

- A- Mode d'inattention et/ou d'hyperactivité qui interfère avec le fonctionnement ou le développement caractérisé par (1) **et/ou** (2)
- B- Plusieurs symptômes présents avant l'âge de 12 ans
- (1): 6 symptômes d'**inattention** qui perdurent pendant au moins 6 mois et qui ont un retentissement négatif direct sur les activités scolaires, sociales, professionnelles [travail imprécis, manque d'organisation, étourderies, perdre ses affaires, ne soutient pas son attention dans les jeux ou le travail, facilement distrait, évite l'effort mental...]
- (2): 6 symptômes d'**hyperactivité-impulsivité** pendant au moins 6 mois [...]. [remue souvent main, pied, sur son siège; se lève souvent en classe; court ou grimpe partout; est incapable de se tenir tranquille même lors d'un loisir; parle trop; coupe la parole; a du mal à attendre son tour]

Trouble oppositionnel

- A. Ensemble de comportements négativistes, hostiles ou provocateurs, persistant pendant au moins 6 mois durant lesquels sont présentes 4 (ou plus) des manifestations suivantes *(voir tableau page suivante)*.
- Précise que les comportements doivent être présents lors d'interactions avec au moins un individu **qui n'est pas un membre de la fratrie**.
 - Regroupement des manifestations en **3 catégories**:
 - Humeur colérique/irritable;
 - Comportement argumentatif/opposant;
 - Comportements vindicatifs;

* En bleu: les changements DSM 5

Trouble oppositionnel

DSM 5

Humeur colérique/irritable

(1), (6), (7)

Comportement argumentatif/opposant

(2) Argumente souvent avec les figures d'autorité ou, chez les enfants et adolescents, avec les adultes

(3) Souvent, défie ou refuse activement de se soumettre aux demandes des figures d'autorité ou des règles.

(4)

(5)

Comportements vindicatifs

(8) S'est montré vindicatif ou rancunier au moins 2 fois dans les derniers 6 mois

DSM 4

(1) se met souvent en colère;

(2) conteste souvent ce que disent les adultes;

(3) s'oppose souvent activement ou refuse de se plier aux demandes ou règles des adultes;

(4) embête souvent les autres délibérément

(5) fait souvent porter sur autrui la responsabilité de ses erreurs ou de sa mauvaise conduite;

(6) est souvent susceptible ou facilement agacé par les autres;

(7) est souvent fâché et plein de ressentiment;

(8) se montre souvent méchant ou vindicatif.

Trouble oppositionnel

B- La perturbation des conduites entraîne une altération significative du fonctionnement social, scolaire ou professionnel avec notion de détresse pour le sujet ou son entourage.

C- Les comportements ne surviennent pas exclusivement lors d'un trouble psychotique, d'un abus de substance ou d'un trouble de l'humeur.

D- Le trouble ne répond pas aux critères du troubles des conduites, ni si le sujet a 18 ans ou plus, à ceux de la personnalité anti-sociale.

Ecart à la norme?

Critères mesurables pour distinguer les comportements dans les limites de la normale de comportements symptomatiques:

- Chez les enfants de **moins de 5 ans**, le comportement doit survenir la majorité des jours pour une période d'au moins 6 mois, sauf pour les comportements vindicatifs.
- Chez les individus de **5 ans et plus**, le comportement doit survenir au moins une fois par semaine durant au moins 6 mois, à l'exception des comportements vindicatifs.
- D'autres facteurs devraient également être considérés, tels que si la fréquence et l'intensité des comportements dérogent de la norme compte tenu du niveau développemental de l'individu, son genre et sa culture.

Trouble des conduites

DSM 4 = DSM 5

A- L'enfant présente des conduites qui bafouent les droits fondamentaux d'autrui, les normes et règles sociales (au moins trois pendant les 12 derniers mois et au moins une pendant les 6 derniers mois).

-Agression portée à autrui (1) intimidation fréquente (2) débute fréquemment des combats physiques (3) a utilisé une arme pouvant causer du mal à autrui (4) a été physiquement cruel envers autrui (5) a été cruel envers des animaux (6) a volé une victime (7) a forcé autrui a une pratique sexuelle

Trouble des conduites

DSM 4 = DSM 5

A- L'enfant présente des conduites qui bafouent les droits fondamentaux d'autrui, les normes et règles sociales (au moins trois pendant les 12 derniers mois et au moins une pendant les 6 derniers mois).

- Destruction de biens (8) a volontairement causé un incendie (9) a volontairement détruit le bien d'autrui
- Malhonnêteté ou vol (10) a cambriolé une maison ou une voiture (11)ment souvent pour obtenir des avantages ou éviter des obligations (12) vol des objets de valeur

Trouble des conduites

DSM 4 = DSM 5

A- L'enfant présente des conduites qui bafouent les droits fondamentaux d'autrui, les normes et règles sociales (au moins trois pendant les 12 derniers mois et au moins une pendant les 6 derniers mois).

-Violation grave de règles (13) sort dehors tard la nuit malgré le refus parental <13 ans (14) s'est enfui du domicile au moins une nuit entière a deux reprises (15) a fait l'école buissonnière avant 13 ans

Trouble des conduites

DSM 4 = DSM 5

B- La perturbation du comportement altère significativement la vie sociale, scolaire ou professionnelle.

C- Si le sujet a 18 ans ou plus, le profil ne correspond pas aux critères de la personnalité anti-sociale

TC avec émotions prosociales limitées

Nouvelle sous classe DSM 5: Doit avoir démontré au moins trois des caractéristiques suivantes pour au moins les 12 derniers mois dans plusieurs relations et environnements *

1. **Manque de remord ou de culpabilité:** ne se sent pas mal ou coupable quand il fait quelque chose de mal (excluant les remords exprimés seulement lorsqu'il est pris sur le fait ou face à une punition). Manque d'intérêt concernant les conséquences négatives de ses actions.
2. **Insensible - manque d'empathie:** ne tient pas compte des sentiments d'autrui, semble froid et indifférent. Apparaît plus préoccupé par les conséquences sur lui-même que sur les autres, même lorsque les conséquences peuvent causer un tort significatif aux autres.
3. **Indifférent à la performance:** ne se montre pas intéressé/concerné par une performance faible ou problématique à l'école, au travail ou dans d'autres activités importantes. Ne fournit pas l'effort nécessaire pour bien performer, même lorsque les attentes sont claires, et blâme typiquement les autres pour sa pauvre performance.
4. **Affect superficiel ou déficient:** n'exprime pas de sentiment ou ne montre pas d'émotions aux autres, excepté de façons qui semblent superficielles ou non sincères (ex.: les actions contredisent l'émotion démontrée, sert à manipuler ou intimider autrui, etc.).

* Prédicteur de psychopathie

Trouble explosif intermittent

A- Plusieurs épisodes distincts d'incapacité à résister à des impulsions agressives physiques aboutissant à des voies de faits graves ou à la destruction de biens (2* par semaine en moyenne sur 3 mois)

B- Le degré d'agressivité exprimé durant la période est sans aucune mesure avec un quelconque facteur de stress psychosocial déclenchant.

C- Non prémédité

D- impact sur le sujet (/adaptation)

E- Au moins 6 ans

TDHA ET TCC

Fonction des conduites agressives et perturbatrices

Généralités: les troubles à l'école

- Des enfants qui sont rejetés et progressivement exclus du système scolaire (IGEN, 1999; INSERM, 2005).
- Loi 2005: Situation de handicap car trouble des fonctions cognitives mais intelligence normale.
- Relevant du secteur médico-social (dispositif ITEP), pris en charge par des enseignants spécialisés et non spécialisés (avec ou sans AESH)

Généralités

- 6 à 16% des garçons
- 2 à 9% des filles
- Plus fréquent en milieu urbain
- Objet d'un débat sociétal important (Ex:rapport INSERM 2005 sur les troubles des conduites).

L'agressivité est-elle innée?

Intérêt des travaux chez l'animal (Rapport Inserm, 2005):

- L'agressivité est une pulsion innée, présente chez tout individu, elle assure des fonctions de défense.
- Lien entre les conduites agressives et le territoire
- Existence de gènes de l'agressivité qui ne se manifeste que dans un environnement d'élevage particulier (stress répété, surpopulation, isolation)(Saudou, 94/expertise INSERM)
- Relativité de la norme: désaccord chez les chercheurs pour définir ce qu'est un comportement agressif.
- Chez l'animal, la relation stress –motricité est démontrée avec effet sur l'attention sélective, la désinhibition, l'inefficacité des punitions.

Agressivité et développement

- Premières manifestations dans la deuxième année
- Réactions à la frustration et à la peur interne ou externe
- Indicateur du processus de séparation et d'individuation
- Manifestation d'auto-agressivité ou d'hétéro-agressivité
- Manifestations corrélées au développement cognitif: Actes agressifs puis opposition verbale puis symbolisation et contrôle de ses émotions.
- Manifestations liées à l'adolescence

Chez l'humain? (Marcelli, 1993)

- Conduites agressives agies: l'agir libère la tension interne
- Conduites verbales: la tension interne est transformée en parole (violente ou non)
- Fantasmes d'agression ou de destruction: la tension interne est traitée par le fantasme.
- Fantaisies agressives: la tension interne est sublimée (!! Rôle thérapeutique du savoir ++)
- A partir d'observations: catégoriser les manifestations d'agressivité, formaliser les démarches d'observation des évolutions, mesurer l'impact du contexte.

Repères développement typique

- Disparition vers 2 ans des conduites d'auto-agressivité
- Entre 2 et 6 : Séparation-Individuation = phase importante d'agressivité (passive ou active)
- Vers 6/7 ans: intériorisation des règles et interdits, contrôle de ses émotions et symbolisation (dessin, jeux, langage, rêves) des frustrations.
- Début de l'adolescence 11-13 : Deuxième phase de séparation-individuation réveil de l'agressivité (passive ou active)

Le mensonge chez l'enfant

- Mensonge utilitaire (de 2 ans..à 99 ans)
- Mensonge compensatoire (jusqu'à 7 ans)
- Mythomanie

Le vol chez l'enfant

- On ne peut parler de « vol » avant l'âge de 7 ans d'**âge mental**
- Vols répétés ≠ Passage à l'acte à l'adolescence
Vols répétés = carence affective et tentative de réparation de ce qui est manquant
- Kleptomanie

La fugue chez l'enfant

- Avant 7 ans d'**âge mental**, pas de compréhension de la notion de fugue et de ses conséquences
- Diversité des significations (phobie, délire, angoisse de séparation, acte impulsif-conduite à risque, errance quête identitaire).
- Fonctionnement familial: Impulsivité et répétition de ruptures vécues
- Ne pas répondre par la répression !
- Aider à mentaliser l'acte – trouver des stratégies pour anticiper et lui apprendre à gérer l'angoisse

Approches Neurodéveloppementale
et cognitive et pistes
pédagogiques

Hypothèses de la psychologie cognitive et neuropsychologie

- Le déficit attentionnel, les difficultés d'inhibition, et l'impulsivité sont liés à **un dysfonctionnement des régions frontales** (INSERM, 2005) qui concernent les FE
- TDHA/TOP/TC: «Forte « héritabilité » du déficit de la régulation émotionnelle et des interactions sociales + TOP/TC facteurs familiaux et environnementaux
- Thérapie comportementaliste, rééducation des fonctions exécutives, éventuellement ritaline (métylphénidate) ou strattera (atomoxétine)

Profil du trouble

- Difficulté attentionnelle (soutenue, divisée, sélective)
- Impulsivité

Les difficultés en lecture et mathématiques sont liées à des difficultés attentionnelles et à l'impulsivité: prise d'informations, stratégie de mémorisation, organisation des étapes de résolution, pas d'inhibition des erreurs typiques

- Méconnaissance de ses émotions et des émotions d'autrui, distorsion des informations.

Difficulté de décentration, altruisme, empathie, lexique des émotions pauvre

- Déficit d'inhibition = Recherche de contrôle, refus de la nouveauté

Essaie de refaire toujours la même chose. La sanction négative a souvent peu d'effet.

Profil du trouble

- Absence de planification = anxiété /déroutement temporel
Le rapport au temps altère la compréhension + difficulté avec les changements, les transitions avec insécurité permanente: crises fréquentes lors des changements (transition de cours par exemple)
- Refus de travail = résignation apprise = mauvaise estime de soi
- Comportement hyperkinétique, impatience motrice, difficulté graphique voire dysgraphie.
*Les comportements hyperkinétiques sont incontrôlables donc l'élève ne peut réfléchir **et** les contrôler.*

PISTES PÉDAGOGIQUES

Toutes les pistes évoquées ici auront une plus grande efficacité si elles sont travaillées par l'équipe pédagogique ou éducative.

Pistes pédagogiques 1^{er}/2nd degré

- Impulsivité et persévération des erreurs:
 - ✓ Multiplier les activités qui demandent de fournir plusieurs réponses, plusieurs solutions possibles, plusieurs procédures possibles
 - ✓ Mise à distance du matériel et des consignes
 - ✓ Timer
 - ✓ **Fiche-guide** pour apprendre à inhiber des mauvaises procédures
- Organiser des rythmes et méthodes qui correspondent aux besoins (Pauses structurées + temps de relaxation-sophrologie)



Pistes pédagogiques 1^{er}/2nd degré

- **Structurer le temps (court, moyen et long terme) et l'espace visuellement par des repères couleurs**
 - ✓ liées aux domaines sur l'emploi du temps et au matériel
 - ✓ Liées aux périodes (apprentissage, révision, évaluation, vacances)
 - ✓ Aux espaces si nécessaire (notamment espace de travail)
 - ✓ par des rituels (surtout sur les moments de transition)
 - ✓ Sur le temps de la séance, visualisation des ruptures attentionnelles sur une frise.

Pistes pédagogiques 1^{er}/2nd degré

- **Motricité : pédagogie « active »**
- ✓ Ne pas focaliser sur le mouvement
- ✓ Alternier les modalités de travail et favoriser les déplacements
- ✓ Favoriser le travail sur ordinateur
- ✓ Adapter le poste de travail/ pupitre/fauteuil...
- ✓ Activité hyperkinétique ou prévention d'une crise : couverture lestée.



Pistes pédagogiques 1^{er}/2nd degré

- **Aides attentionnelles**

- ✓ Séquencer l'activité **ou** organiser un questionnement pour guider la pensée de l'enfant.
- ✓ **Sélectionner** les mots clés dans la consigne. **La question est-elle mise en gras?**
- ✓ **Aménager des caches /page**



Pistes pédagogiques 1^{er}/2nd degré

- **Aides attentionnelles: aider la prise d'informations**

Il était une fois un coquelet très désobéissant.

Il n'écoutait jamais les conseils de sa mère, une vieille poule. Le coquelet faisait tout très vite : Il courait partout, il battait des ailes sans arrêt, chantait toute la journée, mangeait n'importe quoi...

La vieille poule le grondait. Mais le jeune coq n'en faisait qu'à sa tête. Ce jour-là, ils partirent dans les bois pour picorer des graines.

Il était une fois un coquelet très désobéissant.

Il n'écoutait jamais les conseils de sa mère, une vieille poule. Le coquelet faisait tout très vite : Il courait partout, il battait des ailes sans arrêt, chantait toute la journée, mangeait n'importe quoi...

Pistes pédagogiques 1^{er}/2nd degré

- **Aides contextuelles pour aider la mémoire de travail**
 - ✓ Est-ce que tu as déjà fait ça?
 - ✓ Est-ce que tu avais échoué/réussi?
 - ✓ Comment? (Aider à **inhiber** les mauvaises stratégies par anticipation).
- **Aides à la planification**
 - ✓ Qu'est-ce que tu dois obtenir à la fin? (identifier le but)
 - ✓ qu'est ce que tu vas faire en premier? (sous-buts)
 - ✓ Donner ou **susciter une mise en ordre des étapes**

Pistes pédagogiques 1^{er}/2nd degré

« Adrien doit plus se concentrer... » « Léna doit apprendre à mieux se tenir en classe... » « Paul doit mieux s'organiser »

- Devenir élève, autonomie: élaborer des contrats avec des objectifs atteignables (objectifs prioritaires du PPS) sur le plan comportemental et attentionnel + outil d'auto-positionnement
- Métacognition des émotions: travail à partir d'albums, de dessins, de contes, de mythes (objectifs prioritaires PPS), outils d'expression de ses émotions.
- Permettre une entrée dans l'activité qui débute par un choix de l'élève
- Identifier les référents apaisants + prévoir des temps isolés (Rôle de l'ordinateur + casque).

Pistes pédagogiques 1^{er}/2nd degré

- Éviter une stigmatisation des conduites problématiques pour éviter l'effet boule de neige: plus l'image de soi est négative, plus l'enfant aura de conduites déviantes!
- Souligner plutôt ces réussites (en terme de comportement) que ces échecs.
- Renforcer positivement l'attitude face à la tâche.

Approche clinique et pistes pédagogiques

Conception clinique et psychanalytique: Hypothèses explicatives

Inattention, agitation, déviance et agressivité traduisent parfois des potentialités névrotiques, psychotiques ou perverses

- C'est généralement l'analyse de ce qui se joue (enjeu relationnel) qui va permettre progressivement au clinicien de faire le diagnostic
- Les symptômes d'allure névrotique s'accompagneront plus souvent de remords, de tentative de nouer une relation à l'autre même douloureuse, les symptômes ont souvent une signification importante. En général, l'enfant a quelque chose à en dire....
- Les symptômes d'allure psychotique peuvent s'accompagner de souffrance mais le sujet a du mal à parler de ses difficultés et donne l'impression qu'il ne se rend pas compte de l'ampleur du problème
- Les symptômes d'allure perverse pas de (vrais) remords, manifestation claire d'une forme de jouissance à déstabiliser les adultes et l'institution.

Conception clinique et psychanalytique: Hypothèses explicatives

1/ Les troubles de l'attention et des conduites manifestent une forme de dépression infantile **transitoire** résultant de conflits intrapsychiques et de pulsions inconscientes qui entravent le fonctionnement du fait de la mise en place de mécanisme de défense.

OU

2/ Manque de différenciation psychique entre soi et l'Autre au cours du développement de l'enfant et de l'adolescent.

La **psychanalyse freudienne et lacanienne** parle de structures

La **théorie de l'attachement** parle de relation à l'autre de type insécure (soit ambivalente soit évitante soit désorganisée)

L'attachement: Être sécure

- L'enfant construit une base de sécurité interne, grâce à ses figures d'attachement (« caregiver »), appelée aussi **modèle opérationnel interne**.
- LE MOI est un **système d'attente**
- Au cours du développement et même à l'âge adulte les figures d'attachement s'élargissent.
- Un bon système d'attente permet 1/la recherche de proximité si besoin (ex: stress) 2/l'appétence pour la nouveauté, l'exploration.
- Les enseignants sont potentiellement des figures d'attachement

Séculaire Ou inséculaire...?



Mary Ainsworth

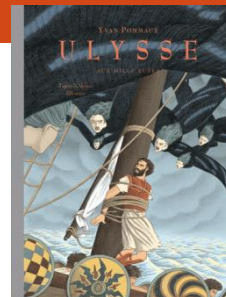
1. 66 % présentent un profil séculaire
2. 21 % présentent un profil Inséculaire évitant
3. 13% présentent un profil ambivalent ou résistant.
4. <1% désorganisés

Individualisation de la réponse

En fonction du fonctionnement relationnel de l'élève, il est nécessaire de concevoir des modalités de réponses individualisées sur le plan relationnel, pédagogique, éducatif.

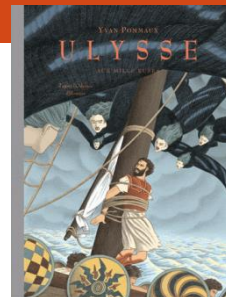
L'élève évitant

- Ne veut pas demander d'aide / indifférence manifeste
- La tentative pour nouer une relation est vécue comme une agression, les affects et les émotions sont dévalorisées (moquerie, humiliation, voire harcèlement).
- Présence d'une colère non ressentie et projetée, l'évitement est utilisé comme alternative à la colère.
- Autonomie compulsive/ la tâche scolaire est utilisée parfois comme barrière pour éviter la relation.
- Difficultés fréquentes: créativité, utilisation limitée du langage, socialisation complexe.



Pratiques recommandées

- Le travail avec un pair réduit l'intensité de la proximité de l'enseignant.
- Centration de l'élève sur la tâche: Des séances très structurées, avec des objectifs clairs donnés au début et des modalités d'évaluation, les aides sont déjà disponibles.
- Permettre un choix de contenu et d'activité: modalité privilégiée pour signifier l'empathie



Pratiques recommandées

- Développer l'expression écrite à partir de supports très structurés (éviter la page blanche)
- Développer le répertoire émotionnel de façon **métaphorique: description des sentiments des personnages étudiés.**
- Prévoir régulièrement des Jeux très structurés, des tâches mathématiques rassurantes (procédurales), des questions posées précises et factuelles.
- L'enseignant doit éviter de proposer une relation trop manifestement affective, tout en continuant à montrer une attention bienveillante.

L'élève ambivalent

- Difficulté d'entrer en classe, dans les moments de transition, difficulté si changement d'adulte.
- Absentéisme fréquent
- Somatisations importantes
- Crise d'Anxiété fréquente, de colère, mais capacité à nouer une relation affective positive
- Peu de différenciation soi/autre: relation aux pairs fusionnelle
- Sentiment d'être vampirisé côté enseignant

Profil d'apprentissage de l'élève ambivalent

- Ecole = anxiété
- Besoin vital de l'attention de l'enseignant
- Dépendance pour s'engager dans le travail
- Hostilité à l'égard de l'enseignant en cas de frustration
- Refus d'essayer la tâche sans soutien
- S'engager dans la tâche = perdre l'attention de l'enseignant
- Performance scolaire bien en deçà de son potentiel.

Pratiques recommandées

- Pour cet élève, la tâche est segmentée en petites étapes indépendantes (but: faire vivre la séparation)
- Repères temporels visuels
- Objets transitionnels de l'enseignant
- Faire des commentaires explicites à toute la classe à propos de l'élève
- Développement des connaissances et compétences autour de l'identité, les émotions, la socialisation...



Pratiques recommandées

Accompagner la socialisation

- Veiller à donner la **responsabilité de tâches** plutôt que de personne
- Travail en petits groupes: évite la dépendance à l'adulte, évite la relation fusionnelle à un pair

Structurer le temps en équipe

- Ritualiser les débuts (journée, séance...), les séparations et les fins (séance, journée, semaine, année)

Une institution scolaire sécurisée

- Réactivité forte et bienveillante à l'absentéisme: institution scolaire sécurisante.

Pratiques recommandées

- Absences, maladies, accidents sont autant de signes d'anxiété de séparation qui peuvent provenir des parents mais être exprimés par l'enfant: impliquer **les** parents pour les rassurer.
- Mettre en place un référent adulte, cohérent, fiable vers qui l'élève peut se tourner si besoin (droits du contrat?)

L'élève désorganisé

- Forte hostilité, agressivité
- Refus ostensible du travail
- Refus des contraintes, des consignes, du travail
- Peut fuguer, provocation et intimidation de l'adulte.
- Confronté aux exclusions répétées
- Provoque au sein de l'institution un sentiment de persécution et un rejet

L'élève désorganisé

- Imprévisibilité des réactions
- Profil d'enfants ayant vécus des stress répétés, des négligences et/ou des maltraitements.
- Profil d'enfants ayant un ou des parents présentant des troubles psychiques importants
- Deuils non résolus
- Fréquence des séparations et des changements de soignants dans l'enfance: peu de continuité de la pensée et des sentiments
- La relation à l'autre est menaçante, persécutrice provoquant une hypervigilance.

L'élève désorganisé

- Les tentatives de fuites, fugues, évitement sont ancrées, mémorisées, renforcées depuis la petite enfance pour se protéger des dangers.
- Souvenirs, pensées, récits, raisonnement sont décousus.
- Hypersensibilité aux signaux de rejet, de dénigrement, à l'humiliation **MAIS** se perçoit comme ne méritant les soins de personne
- Semble insensible aux sentiments des autres, ne donne pas sa confiance

Profil d'apprentissage de l'élève désorganisé

- Anxiété manifestée par une recherche de toute puissance
- Vols fréquents au sein de l'institution scolaire
- Dénier du manque de savoir ou de compétences
- Autorité possible avec une figure distante incarnant la loi
- Rejet de la tâche scolaire pour éviter d'être humilié
- Difficulté: créativité, imagination, conceptualisation.

Pratiques recommandées

- Rôle de l'intervention précoce!
- Importance de la **prévisibilité**: règles, de lois, de sanction, d'évaluation, de sanction, ...
- Contenance physique permanente: internat?
- Feedbacks positifs très fréquents pour renforcer les réactions positives.
- Soutien, supervision, mutualisation au sein de l'équipe
- Prévoir des points de départ d'activité avec une phase concrète et assez mécanique pour réussir à enrôler l'élève

Pratiques recommandées

- Arrêter une procédure en cas d'urgence: identifier la peur de l'élève, prévoir un « lieu de sécurité » (contrat), une tâche rassurante
- Analyser ses propres verbalisations pour qu'elles soient moins ressenties comme persécutrices (exemple: « merci de » ...plutôt que « arrête de»...ou « le règlement ne nous permet pas de »...plutôt que « tu ne dois pas ou je t'interdis »...

Pistes pédagogiques

- Organiser des espaces de travail « protégés »
- Poser des limites stables, cohérentes dans le temps et l'espace
- Être prévisible: cadre, loi, règle, comportement attendu, sanction
- Observer pour prévenir
- Anticiper: quelles procédures pour prévenir une crise?
- Instituer des aires transitionnelles, des activités et des objets transitionnels qui sécurisent

Pistes pédagogiques

- Travail en équipe/ réponses
- Éviter la relation duelle: la loi, le règlement (triangulation), les instructions officielles, IEN
- La classe = un espace démocratique et l'adulte = garant du cadre.
- Sanctionner pour faire exister la loi et la règle
- Ne pas incarner l'Autre persécuteur... en réagissant en miroir!

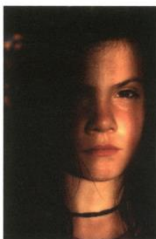
ADO LES CEN CES

SOUS LA DIRECTION DE
PHILIPPE JEAMMET

REPÈRES
POUR LES PARENTS
& LES PROFESSIONNELS

5^e édition actualisée

LA DÉCOUVERTE / FONDATION DE FRANCE



Pour aller plus loin....

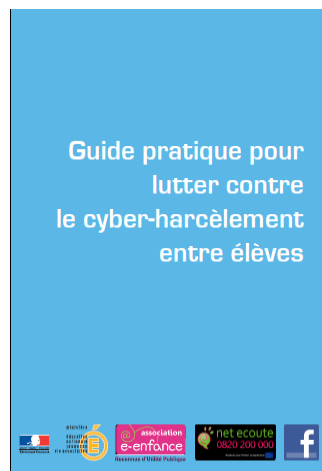
AGIR SUR LE CLIMAT SCOLAIRE A L'ECOLE PRIMAIRE



GUIDE

AGIR SUR LE CLIMAT SCOLAIRE
A L'ECOLE PRIMAIRE

<p>Stratégies pédagogiques en faveur de l'engagement et de la motivation des élèves</p>	<p>Règlement Intérieur mettant en exergue ces principes Relations fréquentes avec les parents d'élèves et leurs associations « échelle » des punitions commune à toute l'école (punitions justes et comprises de tous). Médiateurs (<i>voir fiche</i>) Conseil des délégués élus des classes Projets communs à l'école (<i>journal, site Internet, fêtes, évènements particuliers, chorale, environnement (jardin, potager...), voyages, sorties, rencontres sportives ou culturelles</i>) Coopérative scolaire : gestion des projets, moyens financiers, bureau commun adultes et élèves Projets citoyens en direction des élèves mais aussi de la</p>	<p>Emplois du temps et calendriers explicites et explicités Objectifs de séances et des attentes explicites dans le cadre d'une pédagogie structurée Reconnaissance commune de la place centrale du rôle de l'erreur dans les apprentissages. Instances de parole (<i>conseil de classe...</i>) Autoévaluations, évaluations formatives Modalités d'évaluations claires, objectives et explicites. Situations d'apprentissages et projets</p>	<p>Autoévaluations, co-évaluations et évaluations formatives. Entretiens individuels avec l'élève et sa famille (<i>remise des livres...</i>) Valorisation « à priori » des réussites. Contrats et plans de travail individualisés Prise en compte des compétences culturelles, psychosociales et extrascolaires de chaque élève. PPRE contractualisés Aide personnalisée explicite, et ciblée selon la nature des difficultés rencontrées. Valorisation de la parole des faibles parleurs</p>
--	---	---	--



Heather Geddes
Traduction et adaptation française par
Françoise Hallett

Aider les élèves en difficulté d'apprentissage

L'influence de l'attachement
sur le comportement en classe

de boeck



Bibliographie

- Association des psychiatres américains (APA). DSM IV: manuel diagnostic et statistiques des troubles mentaux (1994). Edition Masson.
- Association des psychiatres américains (APA). DSM V: manuel diagnostic et statistiques des troubles mentaux (2013). Edition Masson.
- Organisation mondiale de la santé (OMS). CIM 10: classification internationale des maladies (1996).Edition OMS.
- Marcelli, D. (1993). Psychopathologie de l'enfant. Edition Masson.
- Pas de zéro de conduite (2006). Enfants turbulents: l'enfer est-il pavé de bonnes préventions. Eres edition.

MERCI DE VOTRE
ATTENTION
