

Le travail personnel

Les enjeux du cycle 1

Définition

- Le **travail** : Ensemble des activités humaines organisées, coordonnées en vue de produire ce qui est utile ; activité productive d'une personne.

- **TRAVAIL PERSONNEL**
Ensemble des processus mobilisés de façon autonome et personnelle par l'élève pour s'approprier les objets d'enseignement/
apprentissage.

La représentation du Travail Personnel

- Du point de vue des parents.
- Du point de vue des enseignants.
- Du point de vue des élèves.

- Les tensions et dilemmes des enseignants.

(“si tu travailles, tu auras de meilleurs résultats”)

Le travail personnel de l'élève

F Cyw BRICE



LOI IMPLICITE :
EFFORT → RÉUSSITE

« Élève sérieux, travailleur qui fait des efforts »

MAIS de quel effort, de quel travail parle-t-on ?



CONFUSION
FREQUENTE entre

&

PROCESSUS
d'APPRENTISSAGE
partie immergée invisible

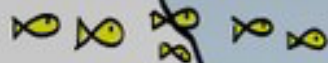
TRAVAIL
partie visible



« Élève qui mobilise de façon autonome et personnelle un ensemble de processus pour s'approprier les objets d'enseignement »

E'est ça qui nous intéresse!

Mission d'exploration



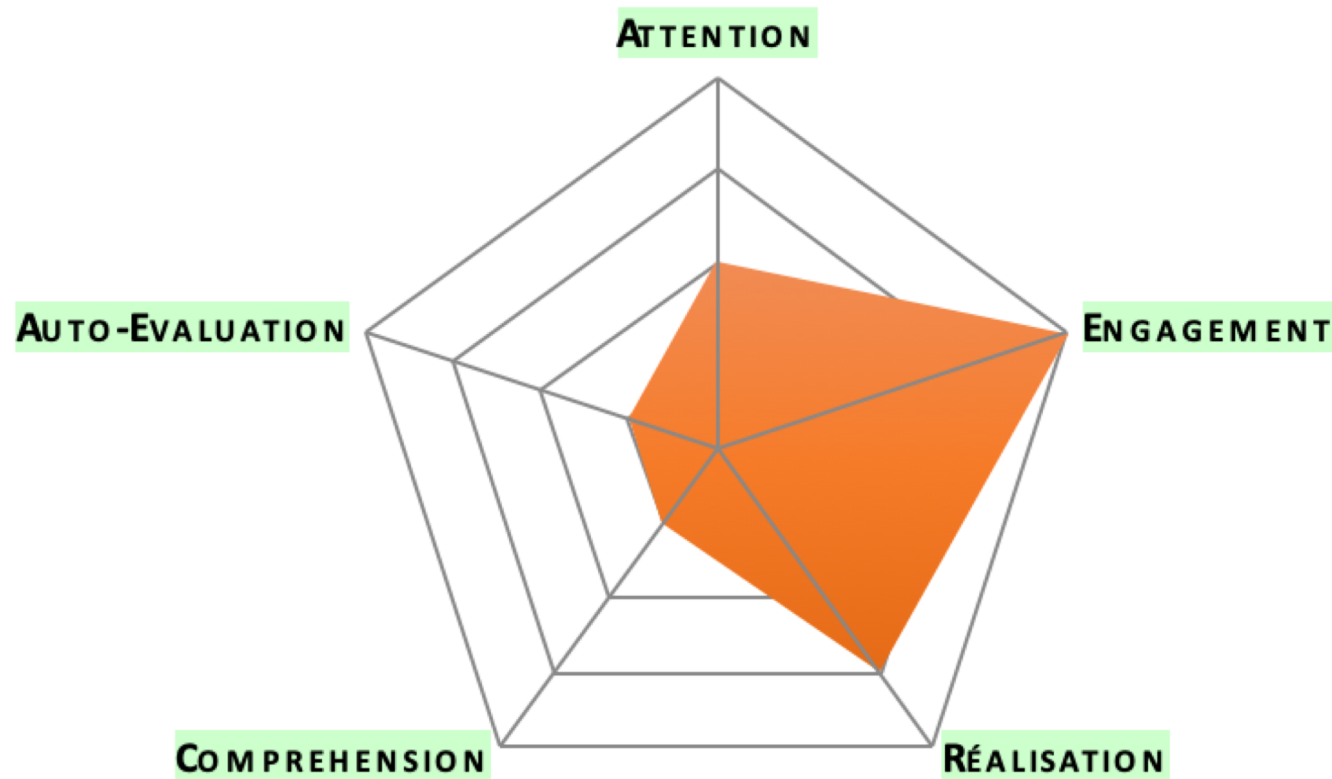
TRAVAIL SCOLAIRE / TRAVAIL PERSONNEL DE L'ÉLÈVE

Il convient de souligner la diversité des formes du travail des élèves, c'est-à-dire de tous les moments où l'élève est engagé dans une activité d'apprentissage. Il peut s'agir d'écouter (un cours, un exposé, une vidéo, etc.), de s'exprimer, de chanter, de lire, d'écrire, de calculer, de transcrire, de résumer, de faire des exercices, d'accomplir un geste corporel, de résoudre des problèmes, de construire des figures, de mesurer, de dessiner, de préparer un exposé, de rechercher des informations, de classer des données, etc.

Une situation en Histoire Geo 6^{ème}

- Vidéo

Le simplexe de l'activité de l'élève



Les posture élèves / les postures enseignantes

- [Les postures des enseignants.](#)
- [Les postures des élèves.](#)
- <https://neo.ens-lyon.fr/neo/formation/analyse/les-postures-eleves>

Travail personnel

Ensemble des processus mobilisés de façon autonome et personnelle par l'élève pour s'approprier les objets d'enseignement/apprentissage

Cycle 1

Enjeux pour les élèves

Devenir autonome et s'approprier des outils

Cycle 2

Cycle 3

Cycle 4

et des méthodes dans et pour chaque discipline

Problèmes et tensions

Travail en classe

- Construction d'inégalités
- Ruptures didactiques
- Dilemmes de métiers

Devoirs à la maison

Enjeux pour les enseignants

Connaître les modalités d'apprentissage et donc d'appropriation des élèves

Organiser les enseignements en tenant compte de l'apprentissage par les élèves de l'autonomie dans le travail

Utiliser et faire utiliser les outils pour apprendre dans les disciplines (Domaine 2 du socle)

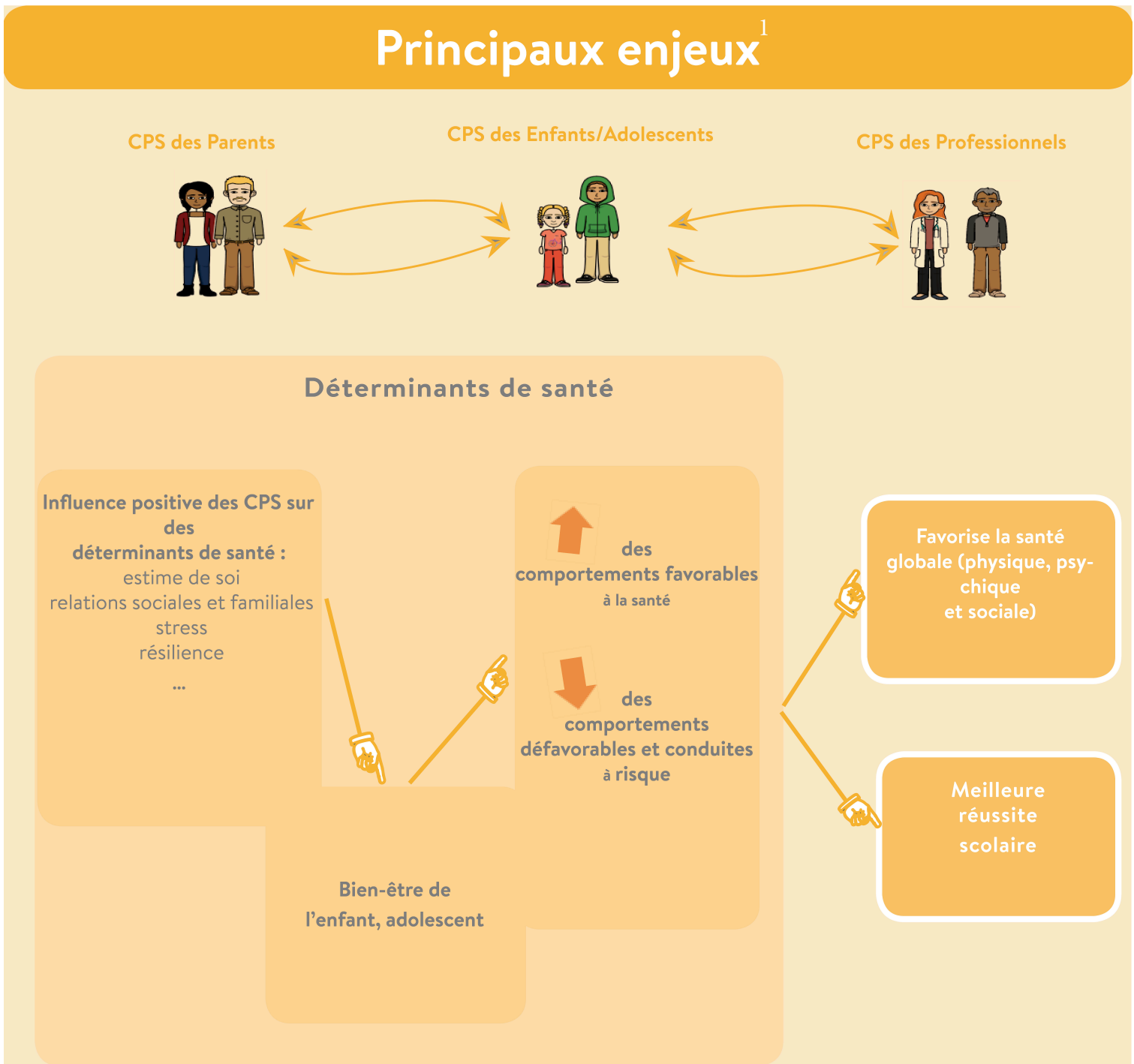
De l'importance du cycle 1 ?

- L'école maternelle, première étape du parcours scolaire des enfants, est une étape déterminante pour l'épanouissement des élèves, la réduction des inégalités, notamment en matière de développement du langage, et la réussite ultérieure des élèves. Elle permet en effet de poser les soubassements nécessaires à l'acquisition des savoirs fondamentaux et d'instituer une expérience de l'école fondée sur la confiance en soi et le développement du goût pour apprendre et vivre ensemble.

Les CPS (Compétences Psycho Sociales)

- C'est l'OMS qui a défini les compétences psychosociales pour la première fois en 1993, comme « **la capacité d'une personne à répondre avec efficacité aux exigences et aux épreuves de la vie quotidienne.**
- C'est l'aptitude d'une personne à maintenir un état de bien-être mental, en adoptant un comportement approprié et positif à l'occasion des relations entretenues avec les autres, sa propre culture et son environnement. »

- <https://www.promosante-idf.fr/dossier/cps/concepts>



Organisation Mondiale de la Santé



1993

Définition avec
10 aptitudes *



2001

Classification
en 3 catégories
sociales
cognitives
émotionnelles

Education Nationale



2015

Intégration dans
le socle commun
de connaissances,
de compétences
et de culture

Ministère de la Santé



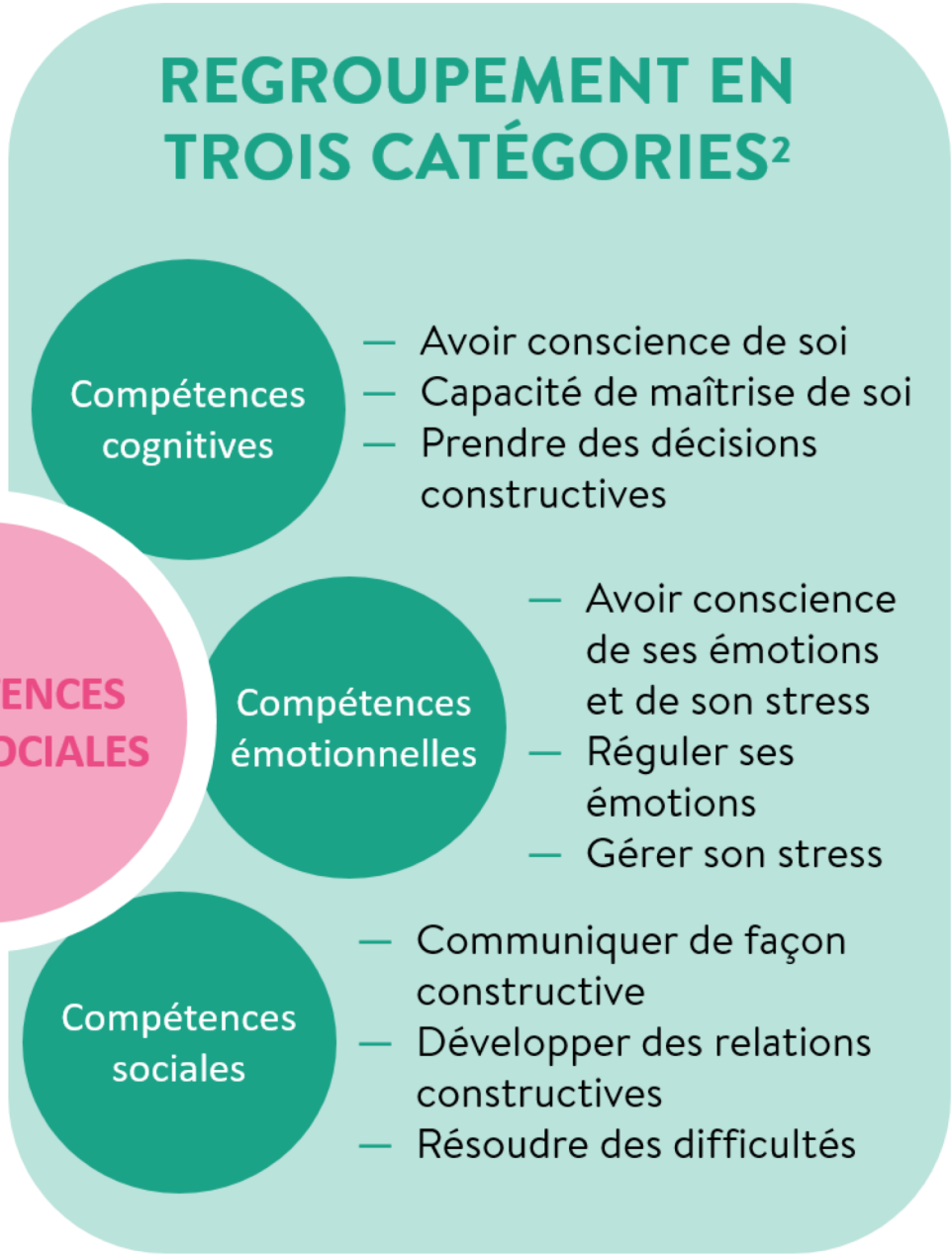
2016

Intégration
dans le
parcours
éducatif
de santé

- Il existe 10 compétences psychosociales, présentées par couple :
- - Savoir résoudre les problèmes ©, savoir prendre des décisions ©
- - Avoir une pensée créatrice©, avoir une pensée critique ©
- - Savoir communiquer efficacement (s), être habile dans les relations interpersonnelles (s)
- - Avoir conscience de soi (e), avoir de l'empathie pour les autres (e)
- - Savoir gérer son stress (e), savoir gérer ses émotions (e)

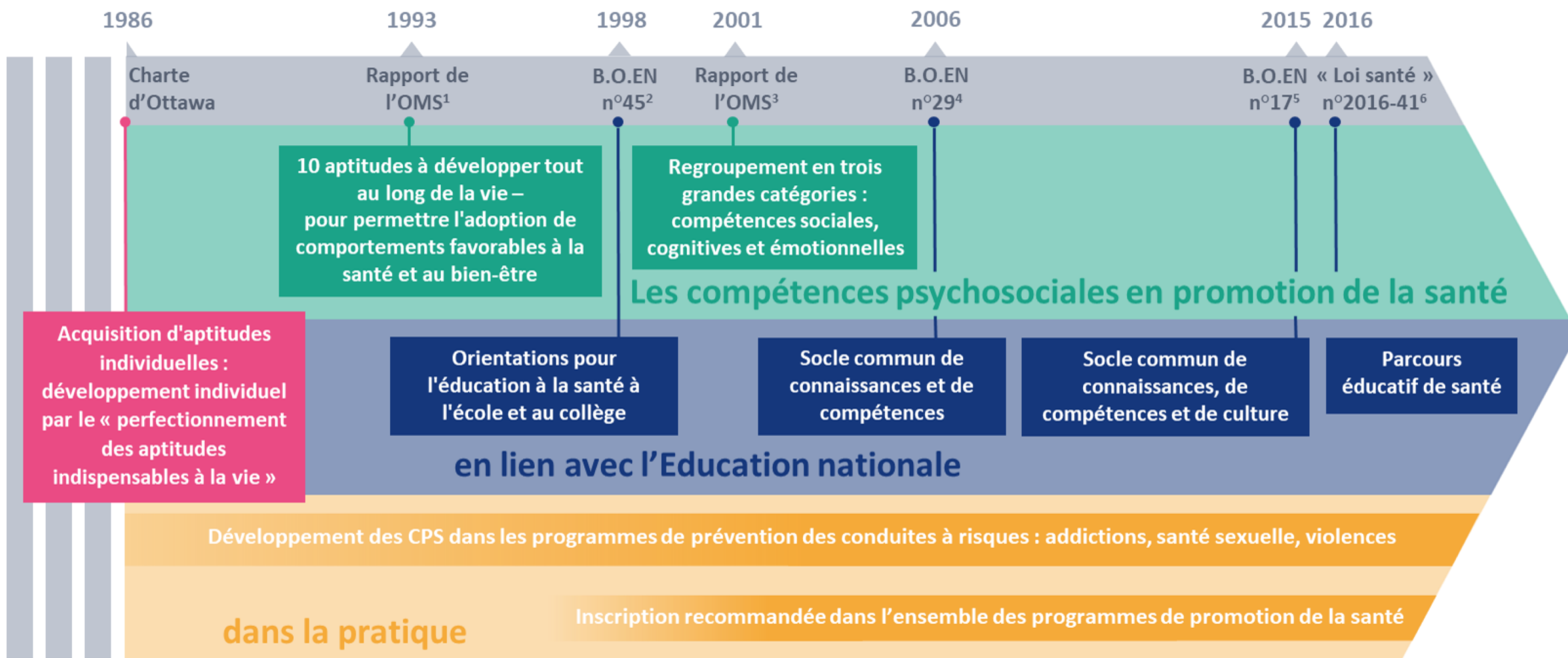


COMPÉTENCES PSYCHOSOCIALES



1. OMS, UNESCO. 1993
 2. SANTÉ PUBLIQUE FRANCE. 2022

Les compétences psychosociales, théorie et pratique au cours du temps



1. OMS, 1993
 2. Bulletin officiel de l'Education nationale n°45 du 3 décembre 1998
 3. MANGRULKAR L., WHITMAN C.V. et POSNER M. 2001

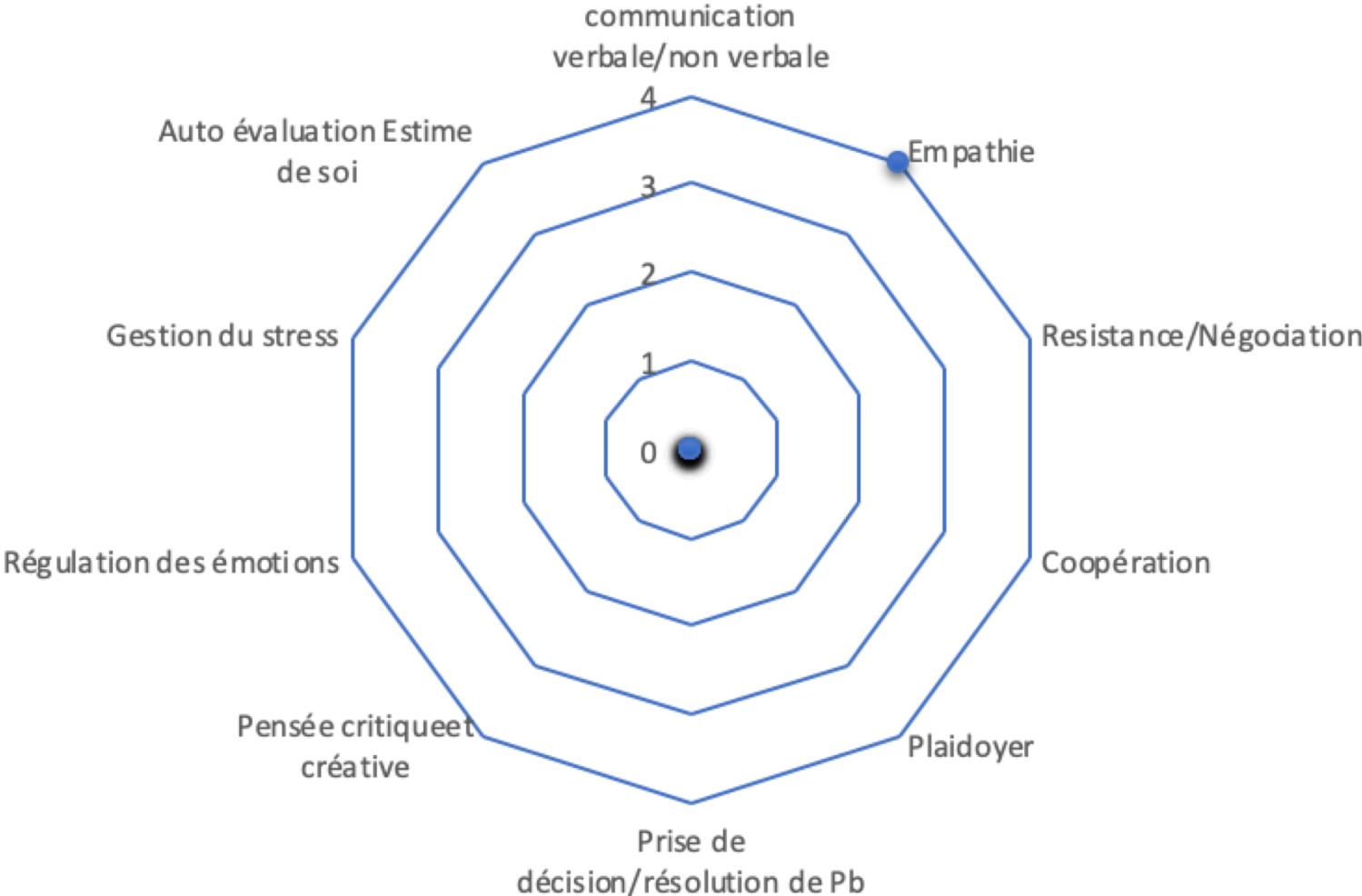
4. Bulletin officiel de l'Education nationale n° 29 du 20 juillet 2006
 5. Bulletin officiel de l'Education nationale n°17 du 23 avril 2015
 6. Loi n° 2016-41 du 26 janvier 2016 de modernisation de notre système de santé

- Ces compétences sont désormais classées en trois catégories: compétences sociales (ou interpersonnelles ou de communication); compétences cognitives; compétences émotionnelles.
- habileté d'une personne à coordonner avec succès ses ressources cognitives, affectives et comportementales, de concert avec les composantes de son environnement, pour la réalisation de ses tâches ou de ses objectifs»

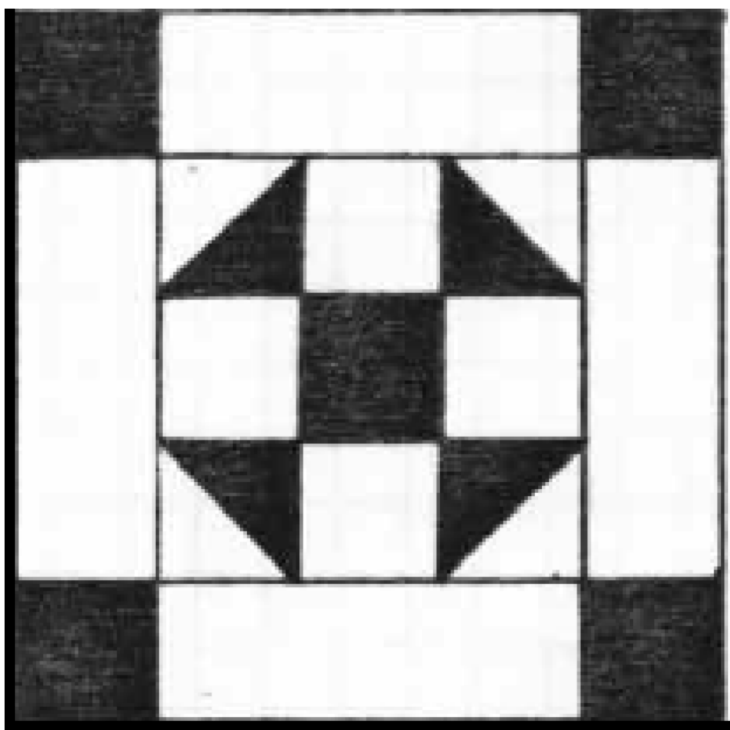
Compétences sociales	Compétences cognitives	Compétences émotionnelles
Compétences de communication verbale et non verbale: écoute active, expression des émotions, capacité à donner et recevoir des <i>feedbacks</i> .	Compétences de prise de décision et de résolution de problèmes.	Compétences de régulation émotionnelle: gestion de la colère et de l'anxiété, capacité à faire face à la perte, à l'abus et aux traumatismes.
Empathie: capacité à écouter et comprendre les besoins et le point de vue d'autrui et à exprimer cette compréhension.	Pensée critique et auto-évaluation qui impliquent de pouvoir analyser l'influence des médias et des pairs, d'avoir conscience des valeurs, attitudes, normes, croyances et facteurs qui nous affectent, de pouvoir identifier les (sources d')informations pertinentes.	Compétences de gestion du stress qui impliquent la gestion du temps, la pensée positive et la maîtrise des techniques de relaxation.
Capacité de résistance et de négociation: gestion des conflits, capacité d'affirmation, résistance à la pression d'autrui.		Compétences d'auto-évaluation et d'autorégulation qui favorisent la confiance et l'estime de soi.
Compétences de coopération et de collaboration en groupe.		
Compétences de plaidoyer qui s'appuient sur des compétences de persuasion et d'influence.		

Décagone expansif des CPS

Auto positionnement



2 activités – Du compliqué au complexe



Accompagnement
Personnalisé 2020/21
Tâche complexe

Elève : Classe :

Compétences transversales travaillées. - Lire et Comprendre un document - S'exprimer à l'oral pour communiquer, penser, échanger - Écrire pour structurer sa pensée, son savoir, pour argumenter, communiquer, échanger - Travailler sur le langage de la discipline, le vocabulaire des consignes - S'appropriation des outils et des méthodes - Pratiquer des démarches scientifiques et technologiques

Un entraîneur de volley-ball achète une tenue complète (maillot, short et chaussettes) pour chacune des joueuses de son équipe. En utilisant les bons d'achat de l'offre promotionnelle du magasin Sport+, il achète un ballon de volley en plus. Quel est le montant de ses achats ?

DOCUMENT 1 Extrait du catalogue

Maillot homme 25 €	Maillot femme 19,90 €	Short homme 10,90 €	Short femme 13,50 €	Paire de chaussettes (du 35 au 49) 6 €	Ballon 54,90 €

DOCUMENT 2 Composition de l'équipe féminine

Prénom	Taille	Pointure	Prénom	Taille	Pointure
Anne-Laure	M	39	Géraldine	M	41
Carine	S	38	Isabelle	S	40
Catherine	XS	38	Patricia	M	39
Élodie	M	39	Stéphanie	S	37

DOCUMENT 3 Offre promotionnelle

Un bon d'achat
de 10 € OFFERT
par tranche
de 100 € dépensés

1. Présente les documents. (Oral)
2. Écris une question pour chacun des deux premiers documents.
3. Réponds à la question du problème.

Dans quelle mesure un travail régulier sur la gestion des émotions et sur le développement de l'empathie facilite-t-il l'accès aux apprentissages pour chaque élève ?

- Catherine Gueguen, pédiatre, s'appuie sur les apports en neurosciences affectives pour expliquer l'influence des émotions sur les apprentissages. Lorsque l'enfant ressent une émotion négative, il sécrète du cortisol, l'hormone du stress, qui bloque la maturation du cerveau. Au contraire, lorsqu'il ressent une émotion positive, il sécrète de l'ocytocyne, l'hormone de l'attachement et de l'amour, qui elle-même va provoquer la sécrétion de dopamine (stimule la motivation d'apprendre, donne du plaisir à vivre et de la créativité), des endorphines (procurent du bien-être) et la sérotonine (stabilise l'humeur et apaise).
- De même, l'empathie que va recevoir un enfant va modifier en profondeur son cerveau affectif et intellectuel... Cela va également favoriser ses capacités cognitives telles que sa compréhension, sa mémoire, ses apprentissages, sa motivation, sa créativité. Les bénéfices sont multiples : meilleurs résultats scolaires, plus grande motivation des élèves, meilleure appréhension des mathématiques, augmentation de leurs compétences sociales, diminution des problèmes de comportement.

Vidéo Expérimentation Lyon