

# PROJET PEDAGOGIQUE

## ESPACE NAUTIQUE DU GRAND CHALON



Circonscriptions Chalon 1 et Chalon 2



# PRESENTATION DE L'ETABLISSEMENT



L'Espace Nautique du Grand Chalon est un établissement public sportif qui dispose de 2500 m<sup>2</sup> de bassins pour accueillir un large public.

Il dispose de plusieurs installations différentes en été comme en hiver.

Il est composé de :

- ✓ Un bassin olympique (50m) pour nager et se perfectionner en natation, il permet également l'accueil des collèges, lycées du secteur et nombreuses associations sportives
- ✓ Un bassin de 25m qui permet de pratiquer une nage « loisir » et qui accueille les associations sportives, les écoles élémentaires et le public
- ✓ Un bassin d'apprentissage de 0,80 m de profondeur
  
- ✓ Un espace Bien Etre avec un bassin ludique avec jets et courants
- ✓ Un bassin consacré uniquement aux activités aquatiques telles que l'Aquagym ou l'Aquabike.
- ✓ Un Jacuzzi
- ✓ Deux Sauna et un hamman
  
- ✓ A l'extérieur, ouvert uniquement en été, un bassin à vagues avec pente douce
- ✓ Un Pentagliss

**Concernant la natation scolaire, le bassin de 25 m est dédié uniquement aux écoles.**

**Seul le public scolaire est accueilli dans ce bassin pendant les horaires définis dans le projet.**

# OBJECTIFS PEDAGOGIQUES

Avec l'augmentation régulière des noyades en France, l'État a lancé depuis quelques années plusieurs campagnes de sensibilisation sur l'apprentissage de la natation.

Apprendre à nager à tous les élèves en école élémentaire **est une priorité nationale inscrite dans le socle commun de connaissances et de compétences.**

Il est attendu des élèves une maîtrise du milieu aquatique permettant de nager en sécurité dans un établissement de bains ou un espace surveillé (piscine, parc aquatique, plan d'eau calme à pente douce).

Cet apprentissage commence à l'école primaire et si possible dès la maternelle avec les grandes sections.

Il doit répondre aux enjeux fondamentaux de l'éducation à la sécurité et à la santé.

Les connaissances et les capacités nécessaires s'acquièrent progressivement et doivent être régulières.

**L'objectif de ce projet est de :**

Préciser le cadre légal de l'organisation de la natation scolaire au sein de l'Espace Nautique du Grand Chalon

Préciser l'organisation et le fonctionnement de la natation scolaire à l'Espace Nautique

Apporter des réponses aux enseignants qui vont intervenir sur le cycle natation

# CADRE REGLEMENTAIRE

L'enseignement de la natation sur le temps scolaire est réglementé. La **circulaire 2017-127 du 22/08/2017 définit** le cadre et les règles de fonctionnement pour tous les acteurs.

Selon la réglementation définie, les élèves sont reçus uniquement dans les bassins dédiés aux écoles (bassin de 25 m et bassin d'apprentissage) aux horaires suivants :

Lundi de 9h à 11h30 et de 14h à 16h30  
Mardi de 9h à 11h30 et de 14h à 16h30  
Jeudi de 9h à 11h30 et de 14h à 16h30  
Vendredi de 9h à 11h30 et de 14h à 16h30

Le bassin sera disponible à partir de 8h30 le matin et jusqu'à 11h45 et de 13h30 l'après-midi et jusqu'à 16h45, afin que les éducateurs de l'Espace Nautique préparent le matériel pédagogique nécessaire à la mise en place des ateliers.

Taux  
d'encadrement :

Taux d'encadrement par groupe-classe			
	d'élèves d'école maternelle	d'élèves d'école élémentaire	d'élèves d'école maternelle et d'école élémentaire
moins de 20 élèves	2 adultes au moins dont le professeur de la classe	2 adultes au moins dont le professeur de la classe	2 adultes au moins dont le professeur de la classe
de 20 à 30 élèves	3 adultes au moins dont le professeur de la classe	2 adultes au moins dont le professeur de la classe	3 adultes au moins dont le professeur de la classe
plus de 30 élèves	4 adultes au moins dont le professeur de la classe	3 adultes au moins dont le professeur de la classe	4 adultes au moins dont le professeur de la classe

# SECURITE/SURVEILLANCE (personnel de l'établissement)

**La surveillance des séances de natation scolaire est définie par le Plan d'Organisation de la Surveillance et des Secours de l'Espace Nautique du Grand Chalon (POSS).**

## Accès aux bassins

Les personnes ayant l'autorisation de rentrer et d'accéder aux bassins doivent le faire par le pédiluve du bassin de 25 m. Les classes n'accèdent aux bassins uniquement si l'éducateur de surveillance est présent. Si ce n'est pas le cas, ils devront attendre son arrivée derrière le pédiluve.

Un maître-nageur est affecté uniquement à la surveillance des bassins où se déroulent les séances et ne peut exercer d'autres missions simultanément.

**Les élèves et leurs accompagnants devront se diriger vers la gauche et attendre sur les bancs. Attention l'accès au bord du bassin ne sera possible que 5 minutes avant le début de la séance afin de ne pas déranger le groupe précédent.**

Au feu vert du MNS, ils iront se placer sous leurs panneaux des groupes « animaux » attribués.

## Rôle des ETAPS

### En surveillance

L'éducateur en charge de la surveillance se conforme au POSS de l'établissement, il se positionne stratégiquement pour assurer une surveillance constante.

Il n'intervient en aucun cas sur la pédagogie de la séance sauf en cas d'urgence sur une situation manifestement dangereuse.

Exceptionnellement, une dérogation pourra être accordée à un BNSSA afin qu'il puisse assurer la surveillance du bassin.

### En Enseignement

L'éducateur prend en charge le groupe attribué lors de la séance de test, sous le panneau de l'animal correspondant et assure la pleine surveillance et la pédagogie selon le projet établi.

Il oriente les élèves lors de la séance avec ses conseils en tant que professionnel de l'activité.

# SECURITE/SURVEILLANCE

(personnel Education nationale)

## Rôle des enseignants

Le ou les enseignants sont les responsables pédagogiques des classes ; ils sont assistés par des maîtres-nageurs en enseignements et en surveillance et sont également responsables de la sécurité des élèves.

Les élèves seront comptés obligatoirement avant ET après la séance.

Attention : Si l'enseignant ou l'éducateur est contraint d'accompagner un enfant aux toilettes, l'ensemble de son groupe devra être sorti de l'eau.

## Cas particulier des personnes en charge de l'accompagnement de la vie collective

Les accompagnateurs bénévoles assurant l'encadrement de la vie collective, (transport, vestiaire, toilettes, douches), mais n'intervenant pas dans une activité d'enseignement, sont soumis à l'autorisation préalable du directeur d'école.

Les parents qui accompagnent lors du cycle natation sont là pour aider et accompagner les élèves jusqu'aux vestiaires mais ne seront pas autorisés à venir sur le bassin. Ils seront accueillis dans le hall pendant toute la durée de la séance. Ils seront soumis à une vérification de l'honorabilité auprès de la DSDEN.

## ATSEM : Agent Territorial Spécialisé des Écoles Maternelles

Les ATSEM peuvent aider à l'accompagnement des élèves et à leur préparation. Elles sont autorisées à être présentes sur les bassins et à aider l'enseignant dans le bon déroulement de la séance ainsi qu'à la gestion matérielle.

Elles doivent avoir une tenue adaptée : tenue sportive (maillot de bain, short, tee-shirt)

## Accompagnant des élèves en situation de handicap : AESH

Les AESH sont autorisées à accompagner un ou plusieurs enfants en situation de handicap dans l'eau ou sur le bord du bassin, en fonction des besoins des élèves. Ils ne sont pas soumis à l'obtention d'un agrément.

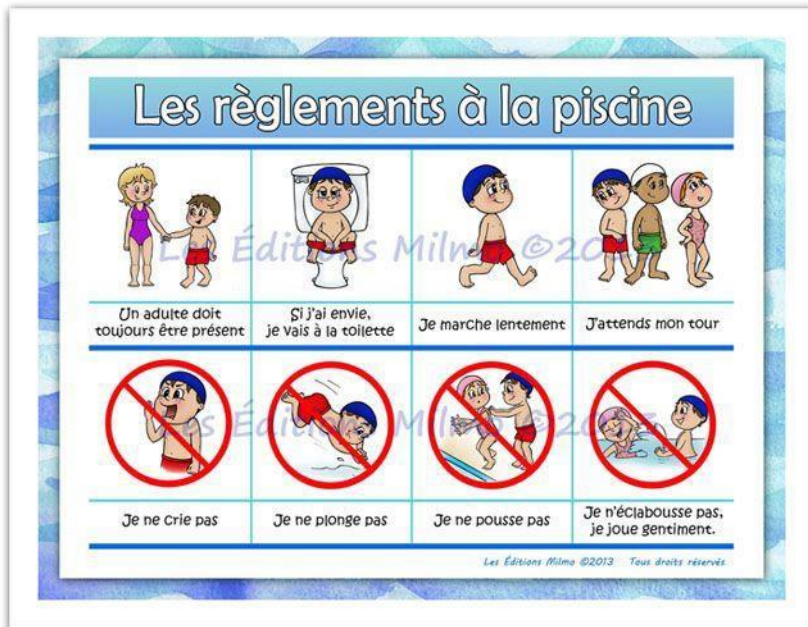
Une tenue adaptée exigée.

# HYGIENE ET SECURITE

L'établissement est régi par un règlement intérieur et un P.O.S.S (Plan d'Organisation de la Surveillance et des Secours) qui établit les normes de sécurité dans un établissement recevant du public.

Les écoles accueillies doivent se soumettre à ce règlement.

Les règles d'hygiène et de sécurité seront présentées aux élèves en amont de leur cycle natation.



**Passage aux toilettes fortement recommandé**  
**La douche avant l'accès aux bassins est OBLIGATOIRE**  
**Le bonnet de bain est OBLIGATOIRE**



# ORGANISATION PEDAGOGIQUE

## ORGANISATION DES SÉANCES DANS LE BASSIN DE 25M

**Le cycle natation est réalisé sous forme d'un stage massé de 8 séances, à raison d'une séance par jour pendant deux semaines sur le même créneau horaire dans le bassin de 25 m.**

**Les maîtres-nageurs noteront les présences sur les listes préétablies par les enseignants et noteront en fin de période la validation ou non des tests de fin de cycle (Pass Nautique en CE2 ou ASNS en CM2) sur la fiche de test prévue à cet effet.**

**L'enseignant s'engage à transmettre ses résultats par mail et au format excel au conseiller pédagogique de sa circonscription.**

Le Pass nautique pourra se faire sous forme d'évaluation continue sur les différentes séances alors que l'Attestation Scolaire du Savoir Nager en sécurité se fera sous forme de test final. (Obligatoire au CM2).






Le pass nautique est réalisé en classe de CE2 afin de permettre aux élèves de pratiquer des activités nautiques le cas échéant.

Il est réalisé en CM1 ou CM2 s'il n'a pas été délivré lors des années précédentes.

Les résultats des tests sont transmis obligatoirement à la DSDEN à la fin de chaque cycle à cette adresse :

**[https://eps71.cir.ac-dijon.fr/?page\\_id=3700](https://eps71.cir.ac-dijon.fr/?page_id=3700)**

# CONDITIONS MATERIELLES D'ACCUEIL

Thème abordé	Photos	Exemples d'exercices	
IMMERSION		Demi cerceaux Cage 	<ul style="list-style-type: none"> <li>➤ Jeu de chasse aux trésors</li> <li>➤ jeu en équipe pour récupérer le plus d'objets possibles</li> <li>➤ Parcours subaquatique</li> </ul>
DÉPLACEMENTS		 	<ul style="list-style-type: none"> <li>➤ Mettre une ceinture et demander à l'enfant de se déplacer sur le dos</li> <li>➤ Avec la ceinture, il peut se déplacer avec les bras et les jambes</li> <li>➤ le pull boy peut servir de planche travail de propulsion ventral ou dorsale</li> <li>➤ utiliser le pull boy entre les jambes afin de ne travailler que les bras</li> </ul>
ÉQUILIBRE		Frite 	<ul style="list-style-type: none"> <li>➤ Utiliser des frites sous les bras ou dans les mains pour apprendre à s'allonger sur le dos ou sur le ventre</li> </ul>
ENTRÉE DANS L'EAU		Toboggan Plot Bord Rocher 	<ul style="list-style-type: none"> <li>➤ Installer le tapis dans l'eau, pour un saut ou une chute au niveau de l'eau</li> <li>➤ installer le tapis sur le bord, faire basculer l'enfant par la tête, par les pieds, en arrière, en avant, sur le dos, sur le ventre</li> </ul>
JEUX DIVERS ACTIVITÉS DIVERSES	 	<ul style="list-style-type: none"> <li>➤ Utiliser les cages de water polo pour initier un jeu de ballon collectif</li> <li>➤ Pour apprendre à faire des tirs précis utiliser les mannequins pour de l'initiation au sauvetage en leur demandant de le remonter dans un premier temps à la surface</li> <li>➤ se déplacer avec le mannequin</li> </ul>	




# ORGANISATION PEDAGOGIQUE : séance 1

## METHODOLOGIE ET REPARTITION DANS LES GROUPES

Séance 1 : Formation des groupes de niveaux par test réalisé par les MNS. Les élèves seront répartis en 5 groupes encadrés par 3 MNS et 2 enseignants. La liste des groupes est établie et signée par le responsable.

Les niveaux seront représentés par des animaux. Chaque groupe se voit attribuer un numéro qui permettra de se repérer dans la rotation des ateliers.

**Attention :** La présence d'un ou plusieurs enfants en situation de handicap fera l'objet d'une attention particulière : **obligation de présenter le document (disponible auprès des Conseillers pédagogiques** ou dans le livret d'accueil), prévenir l'équipe pédagogique. Cette information permettra d'adapter le travail en fonction du handicap de l'enfant.

ANIMAL	ACQUIS l'enfant sait faire	NON ACQUIS
Canard 	<ul style="list-style-type: none"> <li>✓ descend à l'escalier</li> <li>✓ marche dans le grand bassin en gardant ses appuis plantaires</li> <li>✓ met la bouche dans l'eau</li> </ul>	<ul style="list-style-type: none"> <li>* Ne sait pas mettre la tête dans l'eau</li> </ul>
Crabe	<ul style="list-style-type: none"> <li>✓ accepte de mettre la tête sous l'eau</li> <li>✓ marche ou court dans le petit bassin</li> <li>✓ saute dans le petit bassin</li> <li>✓ se déplace en tenant le mur dans le grand bassin en mettant le visage dans l'eau</li> </ul>	<ul style="list-style-type: none"> <li>* ne sait pas s'allonger ni sur le ventre ni sur le dos</li> </ul>
Pieuvre	<ul style="list-style-type: none"> <li>✓ descend par l'escalier ou saute dans le bassin</li> <li>✓ maîtrise l'étoile de mer ventrale</li> <li>✓ saute dans le grand bassin</li> <li>✓ se déplace sur 5m en lâchant le mur dans le grand bassin</li> <li>✓ passe dans des cerceaux dans le petit bassin</li> </ul>	<ul style="list-style-type: none"> <li>* Ne maîtrise pas les deux étoiles de mer (équilibre ventral/dorsal)</li> </ul>
Étoile	<ul style="list-style-type: none"> <li>✓ saute dans le grand bassin, réalise les deux équilibres ventral et dorsal et se déplace sur le ventre et/ou sur le dos sur 20m. Va chercher un objet immergé de 1,10 à 1m35</li> </ul>	<ul style="list-style-type: none"> <li>* Ne sait pas se déplacer en autonomie sur 15 m</li> </ul>
Grenouille	<ul style="list-style-type: none"> <li>✓ saute du plot ou plonge (basculer avant ou plongeon à genoux possible) dans le grand bassin</li> <li>✓ nage sur le ventre ou sur le dos sans assistance sur 50 m</li> <li>✓ Va chercher un objet immergé à 1,35m</li> </ul>	<ul style="list-style-type: none"> <li>* ne maîtrise pas correctement la nage ventrale et dorsale</li> </ul>
Dauphin	<ul style="list-style-type: none"> <li>plonge ou saute</li> <li>✓ réalise un 50m deux nages codifiées (dos, brasse ou crawl)</li> <li>✓ passe dans un cerceau lesté à 1.50m de profondeur</li> <li>✓ sauvetage : récupère un mannequin à 1m35, le lâche et je remorque un camarade sur 5 m.</li> </ul>	XXXXXXXXX

# ORGANISATION PEDAGOGIQUE :

## Séances 2 à 8

Vers l'autonomie de l'élève dans le milieu aquatique ...

Organisation du bassin de 25 m + bassin d'apprentissage : 5 ateliers sont mis en place.

Chaque zone correspond à un apprentissage spécifique de la natation.

La rotation des ateliers se fait toutes les 20 minutes (coup de sifflet de l'Educateur en surveillance).

Une séance se compose de deux ateliers.

La rotation s'effectue dans la semaine selon l'organisation suivante. (page suivante)

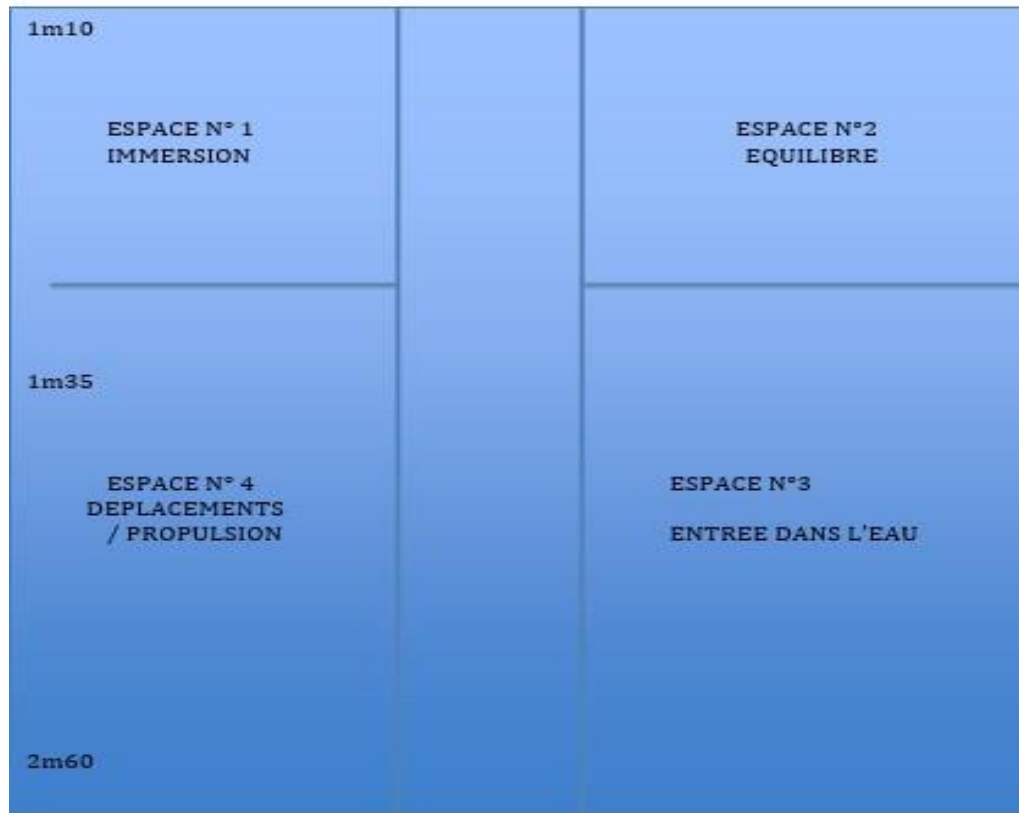
La **zone multi-activités** permet d'aborder la natation autrement avec du matériel mis à disposition : cerceaux, pull-buoy, cages de waterpolo, ballons, anneaux lestés, toboggan.

## ROTATION CLASSES SCOLAIRES PAR THEMES

GROUPES →	1	2	3	4	5
SEANCES ↓					
1 <sup>ère</sup> Lundi	<i>EVALUATION DU NIVEAU POUR REALISER LES GROUPES DE NIVEAU</i>				
2 <sup>ème</sup> Mardi	ENTREE DANS L'EAU DEPLACEMENTS	DEPLACEMENTS IMMERSION	IMMERSION EQUILIBRE	EQUILIBRE MULTI ACTIVITES	MULTI ACTIVITES ENTREE DANS L'EAU
3 <sup>ème</sup> Jeudi	DEPLACEMENTS IMMERSION	IMMERSION EQUILIBRE	EQUILIBRE MULTI ACTIVITES	MULTI ACTIVITES ENTREE DANS L'EAU	ENTREE DANS L'EAU DEPLACEMENTS
4 <sup>ème</sup> Vendredi	IMMERSION EQUILIBRE	EQUILIBRE MULTI ACTIVITES	MULTI ACTIVITES ENTREE DANS L'EAU	ENTREE DANS L'EAU DEPLACEMENTS	DEPLACEMENTS IMMERSION
5 <sup>ème</sup> Lundi	EQUILIBRE MULTI ACTIVITES	MULTI ACTIVITES ENTREE DANS L'EAU	ENTREE DANS L'EAU DEPLACEMENTS	DEPLACEMENTS IMMERSION	IMMERSION EQUILIBRE
6 <sup>ème</sup> Mardi	MULTI ACTIVITES ENTREE DANS L'EAU	ENTREE DANS L'EAU DEPLACEMENTS	DEPLACEMENTS IMMERSION	IMMERSION EQUILIBRE	EQUILIBRE MULTI ACTIVITES
7 <sup>ème</sup> Jeudi	ENTREE DANS L'EAU DEPLACEMENTS	DEPLACEMENTS IMMERSION	IMMERSION EQUILIBRE	EQUILIBRE MULTI ACTIVITES	MULTI ACTIVITES ENTREE DANS L'EAU
8 <sup>ème</sup> Vendredi	<i>EVALUATION / TEST AISANCE AQUATIQUE / ASNS</i>				

# AMENAGEMENT BASSIN NATATION SCOLAIRE

MISE A DISPOSITION DU MATERIEL SUR CHAQUE ZONE DEFINIE



BASSIN 25 M

BASSIN D'APPRENTISSAGE

# FORMATION DES ENSEIGNANTS

Dans la mesure du possible, une formation (demi-journée) par an est proposée aux enseignants. Elle permet de présenter ce projet pédagogique et de tester soi-même les exercices que l'on va demander aux élèves. Cette formation est dispensée par les maîtres-nageurs et les conseillers pédagogiques afin d'avoir l'ensemble des informations tant pédagogiques que réglementaires.

A minima, un diaporama, des ressources en ligne et toutes les fiches pédagogiques seront mises à disposition avant le début du cycle.

# OBJECTIFS DES ESPACES

ESPACE N°1

IMMERSION

OBJECTIFS

ÊTRE CAPABLE D'EXPLORER LA GRANDE PROFONDEUR SANS APPRÉHENSION

CYCLE 2 (CP / CE1 / CE2)

S'immerger totalement

- Mettre la bouche dans l'eau
- S'asseoir au fond de l'eau
- Rechercher des objets lestés
- Jeu : La chasse aux trésors

CYCLE 3 (CM1 / CM2 / 6<sup>ème</sup>) Sauter / s'immerger et se déplacer sous l'eau

- Se déplacer et passer sous des objets / dans la cage
- Descendre le long d'une perche et récupérer un objet
- Plongeon canard et passer sous un petit tapis

ESPACE N°2

ÉQUILIBRE

OBJECTIFS

MAÎTRISER TOUS LES ÉQUILIBRES DIFFÉRENTS (Vertical, Ventral, Dorsal)

CYCLE 2

Maîtriser l'équilibre ventral et dorsal

- Faire la méduse
- Descendre le long de la perche et se laisser remonter sans tenir la perche
- Prendre deux frites et se laisser flotter sur le ventre et sur le dos

CYCLE 3

Effectuer une glissée ventrale et se laisser flotter au moins 5 secondes

- Faire l'étoile de mer 3 secondes sur le dos puis 3 secondes sur le ventre
- Faire une glissée ventrale, glisser du toboggan et se laisser glisser sans bouger sur quelques mètres, pour ajouter du ludique, utiliser des frites sur le côté pour délimiter les zones qui sont donne le plus de points.
- Se mettre debout avec les bras écartés (grande profondeur) et se laisser flotter debout

ESPACE N°3

ENTRÉES|DANS L'EAU

## OBJECTIFS

SAUTER ET / OU PLONGER DANS LE GRAND BASSIN  
SAVOIR SE RÉÉQUILIBRER LORS D'UNE CHUTE AUTRE QU'UN SAUT OU UN PLONGEON

### CYCLE 2

Sauter dans le grand bassin

- Se mettre au bord et sauter assis puis debout
- Glisser avec le toboggan
- Mettre un tapis dans l'eau, s'asseoir sur le tapis et sauter au bout
- 

### CYCLE 3

Plonger et savoir faire la chute arrière seul

- Rouler sur un tapis en roulade avant et arrière
- Je saute dans un cerceau flottant posé sur l'eau
- Chute arrière au départ d'un tapis dans l'eau

ESPACE N°4

DÉPLACEMENTS / PROPULSION

OBJECTIFS

SE DÉPLACER AVEC LES BRAS ET LES JAMBES SUR 25m SANS AIDE A LA FLOTTAISON

CYCLE 2

Se déplacer seul en grande profondeur sur quelques mètres

- Prendre un copain et le tirer sur quelques mètres dans le petit bassin en tapant des pieds
- Faire la fusée (à plat ventre, les bras en pointe)
- Mettre une frite sous les bras et se déplacer sur le dos avec les oreilles dans l'eau

CYCLE 3

Se déplacer sur le ventre et sur le dos et effectuer un demi-tour sans reprise d'appuis

- Se déplacer comme on veut avec un objet soit le poussant soit en le tirant
- Se déplacer sur le ventre, s'arrêter, faire un tour sur soi même et repartir sur le dos
- Sauter, se déplacer jusqu'à un objet, le récupérer et revenir

# POUR ALLER PLUS LOIN ...

## RESSOURCES PEDAGOGIQUES

Un livret de l'enseignant est envoyé aux enseignants par mail avec le planning des séances.  
Il est composé des deux tests principaux, le certificat d'Aisance Aquatique et le l'Attestation du Savoir Nager.

Document rotations

Protocole d'encadrement d'un élève en situation de handicap

Aménagement des bassins séances 2 à 7

Aménagement séance n°8

De nombreuses ressources pédagogiques ici :

[https://fr.padlet.com/pierre\\_martinerie/kf7rvleeem1p](https://fr.padlet.com/pierre_martinerie/kf7rvleeem1p)

[https://padlet.com/cpeps\\_chalon2/9hce3hgepk7](https://padlet.com/cpeps_chalon2/9hce3hgepk7)