

Conception d'une séance inclusive d'apprentissage

Exemple de mise en œuvre dans une classe de 6ème Segpa Français – Lecture d'une œuvre intégrale : la Belle et la Bête

Objectif d'apprentissage

Domaine 1 : le langage pour penser et communiquer : comprendre un texte littéraire et se l'approprier

Savoirs en jeu

- repérer les informations explicites, les personnages lieux, actions, repères temporels ...
- repérer l'implicite
- repérer les liens logiques, visualiser l'histoire
- rendre compte de sa compréhension

Points d'appui pour les élèves

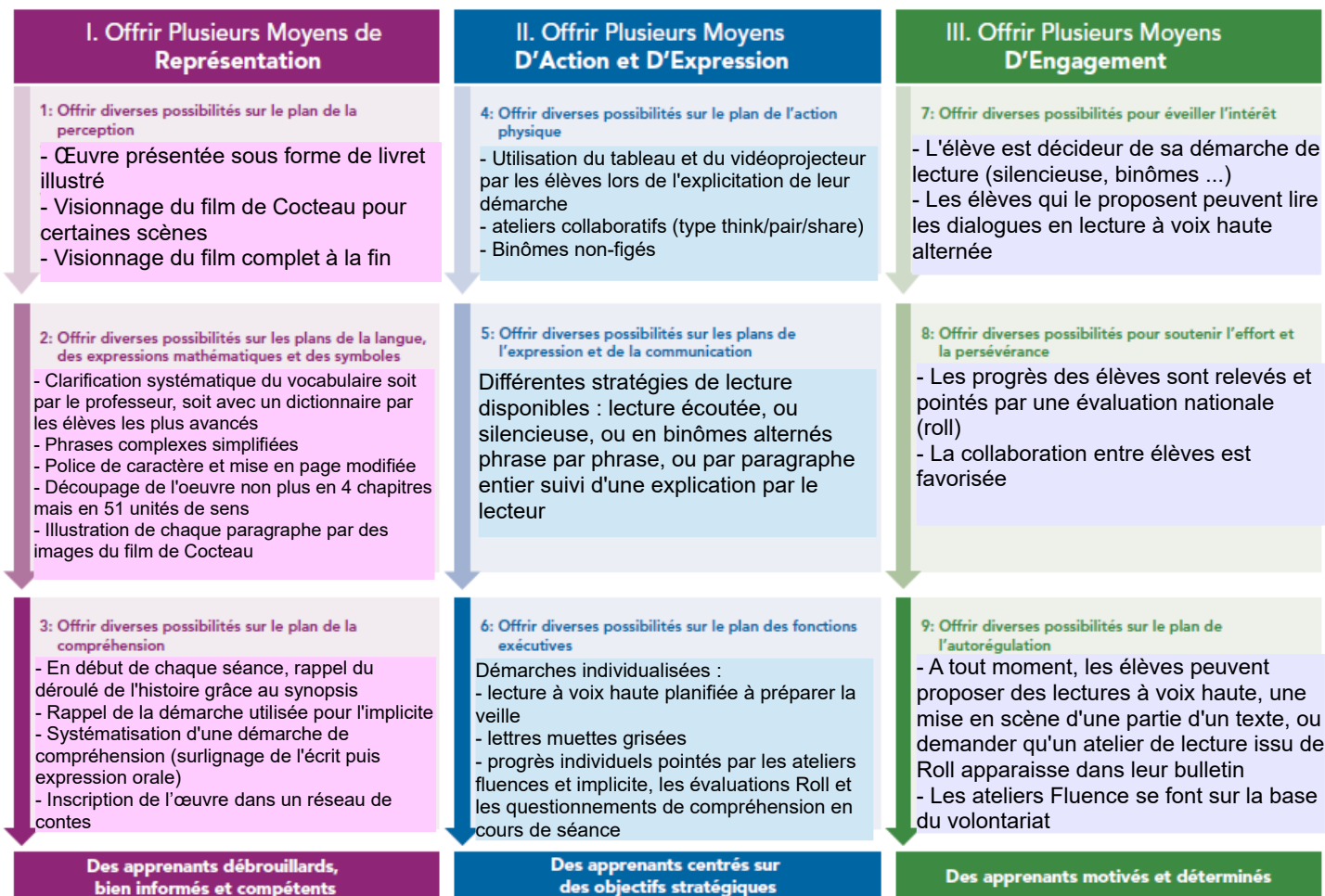
- lecture quasi-fluide pour la plupart des élèves (atelier fluence au début de chaque séance depuis le début de l'année
- démarche pour repérer l'implicite (atelier explicite en début de chaque séance depuis le 2ème trimestre)
- support adapté (manuel scolaire 6ème « retravaillé »)
- le climat de classe : habitudes des activités collaboratives, respect de l'autre et de ses difficultés, tutorat en lecture et écriture
- visionnage du film de Cocteau de 1946 à la fin de l'étude de l'oeuvre

Cohérence objectif/activités

Les activités proposées devraient permettre d'atteindre l'objectif de lecture et d'assimilation d'une œuvre littéraire intégrale :

- lecture en groupe-classe de l'intégralité de l'œuvre (les lectures anticipées à la maison ne sont pas toujours effectuées)
- le découpage en unités de sens, explicitées collectivement
- interactions entre les élèves
- élaboration de stratégies de compréhension : faire une pause et un retour sur chaque paragraphe, repérer les mots clés donnant accès à l'implicite, repérer les constantes du genre (le conte : absence de la mère ou du père, objets magiques, situations initiale et finale clairement différentes, etc ...), repérer l'analogie entre le texte et l'image.

Lignes Directrices de la Conception Universelle de L'Apprentissage



Anticipation des obstacles et adaptations

Les obstacles liés au support

Le supports est adapté pour tenir compte des difficultés des élèves, le manuel scolaire est systématiquement remis en forme, ne servant plus que d'orientation et de guide pour coller au plus près du programme de 6ème (culture commune)

Difficultés des élèves	Aménagements et adaptations
Problèmes de déchiffrage avec confusion de lettres, saut de lignes, de mots ...	Abandon du manuel et utilisation d'un tapuscrit en police ARIAL 14, non justifié
Se repérer dans le document	<ul style="list-style-type: none"> • Chaque paragraphe est numéroté et le plus souvent séparé d'une image faisant apparaître les personnages en action • insertion de sous-titres
Problèmes de mémoire et de rétention d'informations	<ul style="list-style-type: none"> • Élaboration régulière orale et collective d'un résumé pour un groupe de paragraphes constituant une unité de sens. • Avec ces résumés, construction du synopsis général affiché en grand et rappelé en début de séance

Manque d'assurance en leurs capacités de lecture et de compréhension	<ul style="list-style-type: none"> • Abandon du découpage de l'œuvre en chapitres pour un découpage en unités de sens. • Transformation des phrases complexes en successions de phrases simples. • Mots-clés en gras ainsi que les noms des personnages qui se succèdent. • Images extraites de films ou de livres pour illustrer chaque paragraphe. • Explicitation du vocabulaire de chaque paragraphe avant chaque lecture.
questions de compréhension	Questions à un seul verbe données en début de texte ou exprimées en début de lecture

Adaptation de la démarche d'accès à la compréhension

Difficultés des élèves	Aménagements et adaptations
Fatigabilité, solitude face à la tâche	<p>Suivant la difficulté anticipée, plusieurs stratégies de lecture seront proposées :</p> <ul style="list-style-type: none"> • vocabulaire, compréhension générale et implicite accessibles : soit alternance lecture/écoute, en binômes <u>hétérogènes</u>, où l'élève A lit 5/6 lignes puis les raconte à l'élève B qui fait de même ensuite. soit lecture à voix haute paragraphe par paragraphe, suivie d'un échange oral collectif afin de se constituer des images mentales • texte au lexique difficile : explicitation du vocabulaire en amont puis lectures magistrales en s'arrêtant régulièrement pour poser des questions de sens ou rappeler des explicitations sur le vocabulaire • Texte à la compréhension générale difficile : Ateliers de questionnement de texte (type « Roll ») : « à votre avis, pourquoi...? » toutes les réponses sont notées au tableau sans commentaire oral, puis validées ou invalidées par la recherche collective d'informations • Texte avec une grande part d'implicite : première lecture par l'adulte, puis relecture individuelle en surlignant les mots-clés
Sélection des informations explicites importantes	<ul style="list-style-type: none"> • Mise en valeur des informations les plus utiles : propositions par les élèves de surlignages dans le texte, repérage de la chaîne anaphorique et pronominale • utilisation des parties surlignées pour construire un résumé oral de plusieurs paragraphes (résumé collé dans le synopsis pour la séance suivante)
Compréhension de l'implicite	<ul style="list-style-type: none"> • Rappel des stratégies élaborées en ateliers systématiques de compréhension de l'implicite sur différents thèmes (lieux, personnages, actions ...)

Individualisation pour quelques élèves

Difficultés des élèves	Aménagements et adaptations
Problèmes de déchiffrage	<ul style="list-style-type: none">• ateliers systématiques tournants de fluence en début de cours (volontariat)• En plus des adaptations déjà en place, pour ces 2 élèves les lettres muettes sont grisées (LireCouleur)• pour ces élèves, la lecture à voix haute se fait exclusivement sur la base du volontariat : partie du texte donnée à préparer la veille
Problèmes de compréhension générale	<ul style="list-style-type: none">• Lectures alternées en binômes des phrases : la lecture puis l'écoute de chaque phrase permet une perception visuelle et auditive du texte• Lectures alternées en binômes de paragraphes entiers : un élève lit puis explique à l'autre (on assimile mieux ce qu'on doit expliquer)• après la lecture ou l'écoute de la lecture d'un paragraphe, les élèves en difficulté de compréhension sont amenés à expliquer en quoi l'image systématiquement proposée est en corrélation avec le texte.
Gestion des élèves les plus rapides	<ul style="list-style-type: none">• La gestion des élèves les plus rapides sera facilité par l'habitude de ne pas déranger les lecteurs qui sont en atelier de fluence systématiquement proposé en début de séance.• Les élèves en avance seront amenés à<ul style="list-style-type: none">◆ à colorier dans le texte la phrase illustrée par l'image◆ à proposer des questions orales de compréhension◆ à rechercher dans le dictionnaire certains mots

Évaluation, indicateurs de réussite

Évaluation de la compréhension de l'œuvre

Le texte étant découpé en 54 unités de sens, à partir du paragraphe 41 (un tournant dans l'histoire), un élève devra expliquer aux autres sa perception de l'histoire, et proposer une anticipation de la suite.

- L'ordre de passage se fera sur la base du volontariat
- L'élève pourra choisir la modalité de lecture du paragraphe : lecture individuelle à voix haute, silencieuse, en binôme phrase par phrase, ou en binôme avec moi (les autres étant en lecture silencieuse)
- Les questions se feront sur les trois variables de la compréhension : le vocabulaire, la compréhension générale, et l'implicite.
- Le questionnement sera proposé par les autres élèves, modéré et complété par le professeur.
- Les élèves seront prévenus que l'évaluation ne se fera pas sur la bonne ou la mauvaise réponse aux questions, mais bien sur le fait d'avoir réfléchi à ces trois points : le vocabulaire, la compréhension générale et l'implicite.
- Le passage successif des élèves permettra aux plus avancés de servir de modèles pour les autres.
- Un élève qui désire améliorer sa prestation pourra demander une nouvelle intervention (il reste plus de paragraphes que d'élèves)

Évaluation des progrès en compréhension de lecture

Les élèves de cette classe suivent régulièrement le parcours proposé par le ROLL.

Ils ont passé une évaluation en début d'année, évaluation indiquant pour chacun les réussites et les difficultés.

Au milieu du 2nd trimestre les élèves ont passé la seconde évaluation.

Les progrès de chaque élève sont visibles immédiatement par le code couleur (rouge, vert) proposé par le site

Toutes les compétences																			
	Sens littéral	Inférence	Personnages	Espace et temps	Logique du texte	Syntaxe	Lexique	Compréhension générale	Rapport Texte/Image		Sens littéral	Inférence	Personnages	Espace et temps	Logique du texte	Syntaxe	Lexique	Compréhension générale	Rapport Texte/Image
Akab BOUAZZA HAMADOUCHE	Elève fragile	Elève en réussite	Elève en réussite	Elève en réussite	Elève en réussite	Elève en réussite	Elève en réussite	Elève en réussite	Elève en réussite	Akab BOUAZZA HAMADOUCHE	Elève en réussite	Elève fragile	Elève en réussite	Elève en réussite	Elève fragile	Elève en réussite	Elève en réussite	Elève en réussite	Elève fragile
Naomie BRUNET	Elève en réussite	Elève en réussite	Elève fragile	Elève en réussite	Elève en réussite	Elève en réussite	Elève fragile	Elève en réussite	Elève fragile	Naomie BRUNET	Elève en réussite	Elève fragile	Elève en réussite	Elève en réussite	Elève fragile	Elève en réussite	Elève en réussite	Elève en réussite	Elève fragile
Matheo CAVAN	Elève fragile	Elève en réussite	Elève en réussite	Elève fragile	Elève en réussite	Elève fragile	Elève en réussite	Elève fragile	Elève en réussite	Matheo CAVAN	Elève en réussite	Elève en réussite	Elève en réussite	Elève en réussite	Elève en réussite	Elève en réussite	Elève en réussite	Elève en réussite	Elève en réussite
Kellian DEVOIR	Elève fragile	Elève fragile	Elève fragile	Elève fragile	Elève en réussite	Elève en réussite	Elève fragile	Elève en réussite	Elève en réussite	Kellian DEVOIR	Elève en réussite	Elève en réussite	Elève fragile	Elève en réussite	Elève fragile	Elève en réussite	Elève fragile	Elève fragile	Elève en réussite
Kilian DUBOS	Elève en réussite	Elève en réussite	Elève en réussite	Elève en réussite	Elève fragile	Elève fragile	Elève fragile	Elève fragile	Elève fragile	Kilian DUBOS	Elève en réussite	Elève en réussite	Elève en réussite	Elève en réussite	Elève fragile	Elève en réussite	Elève en réussite	Elève en réussite	Elève en réussite
Lenny GAUTIER	Elève fragile	Elève en réussite	Elève en réussite	Elève fragile	Elève fragile	Elève en réussite	Elève fragile	Elève fragile	Elève fragile	Lenny GAUTIER	Elève fragile	Elève fragile		Elève en réussite	Elève en réussite	Elève fragile	Elève fragile	Elève fragile	Elève en réussite
Ewen LE JUNTER	Elève fragile	Elève fragile	Elève fragile	Elève fragile	Elève en réussite	Elève fragile	Elève en réussite	Elève en réussite	Elève en réussite	Ewen LE JUNTER	Elève en réussite	Elève fragile	Elève en réussite	Elève en réussite	Elève fragile	Elève en réussite	Elève en réussite	Elève en réussite	Elève en réussite
Axel LE REST	Elève fragile	Elève fragile	Elève fragile	Elève fragile	Elève fragile	Elève fragile	Elève fragile	Elève en réussite	Elève fragile	Axel LE REST	Elève en réussite	Elève en réussite	Elève fragile	Elève en réussite	Elève fragile	Elève en réussite	Elève en réussite	Elève en réussite	Elève en réussite
Léna MONTRICHARD	Elève en réussite	Elève en réussite	Elève fragile	Elève fragile	Elève en réussite	Elève en réussite	Elève fragile	Elève en réussite	Elève en réussite	Léna MONTRICHARD	Elève en réussite	Elève fragile	Elève en réussite	Elève fragile	Elève en réussite	Elève en réussite	Elève en réussite	Elève en réussite	Elève fragile
Gyulshen OSMAN	Elève fragile	Elève fragile	Elève fragile	Elève fragile	Elève fragile	Elève fragile	Elève fragile	Elève fragile	Elève fragile	Gyulshen OSMAN	Élève bulgare, absente au second trimestre								
Erwan PHILIPPE-LE CREURER	Elève en réussite	Elève en réussite	Elève en réussite	Elève en réussite	Elève fragile	Elève fragile	Elève fragile	Elève fragile	Elève fragile	Erwan PHILIPPE-LE CREURER	Elève fragile	Elève en réussite	Elève fragile	Elève fragile	Elève en réussite	Elève en réussite	Elève en réussite	Elève en réussite	Elève fragile
Louna POHU	Elève en réussite	Elève fragile	Elève en réussite	Elève fragile	Elève en réussite	Elève fragile	Elève fragile	Elève fragile	Elève fragile	Louna POHU	Elève en réussite	Elève en réussite	Elève fragile	Elève en réussite	Elève fragile	Elève en réussite	Elève en réussite	Elève en réussite	Elève en réussite
Mayumi POHU	Elève en réussite	Elève en réussite	Elève en réussite	Elève en réussite	Elève fragile	Elève fragile	Elève fragile	Elève fragile	Elève fragile	Mayumi POHU	Elève en réussite	Elève fragile	Elève fragile	Elève en réussite	Elève fragile	Elève fragile	Elève en réussite	Elève en réussite	Elève en réussite
Morgann SOULAS	Elève fragile	Elève en réussite	Elève fragile	Elève fragile	Elève en réussite	Elève fragile	Elève en réussite	Elève fragile	Elève en réussite	Morgann SOULAS	Elève en réussite	Elève fragile	Elève en réussite	Elève en réussite	Elève en réussite	Elève en réussite	Elève en réussite	Elève fragile	Elève en réussite

Cette évaluation, montrée et expliquée aux élèves, fait apparaître que tous les élèves ont déjà beaucoup progressé, sauf un, le premier de la liste, qui a fait preuve de très mauvaise volonté (étant très absentéiste, il a passé une des évaluations alors qu'il devait être en permanence). Une troisième évaluation permettra à nouveau de pointer les progrès des élèves.

L'œuvre intégrale adaptée, puis individualisée – le synopsis

Jeanne-Marie Leprince de Beaumont

La Belle et la Bête



Belle 1 - F. La Michel - Collage Chombart de Lauze



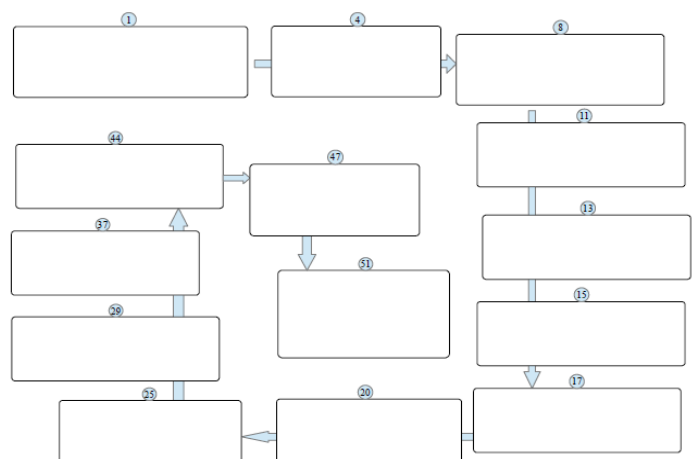
Il y avait une fois un marchand qui était extrêmement riche.
Il avait six enfants, trois garçons et trois filles.
Comme ce marchand était un homme d'esprit, il n'épargna rien pour l'éducation de ses enfants.
Il leur donna toutes sortes de maîtres.
Ses filles étaient très belles ; mais **la cadette surtout se faisait admirer**. On ne l'appelait, quand elle était petite, que la Belle Enfant
En sorte que le nom lui en resta.



L'œuvre est donnée intégralement sous forme de livret, 12 feuilles, 48 pages, police Arial 14, non justifié
Éléments-clés mis en gras
Phrases complexes souvent transformés en successions de phrases simples
Illustrations pour chaque paragraphe, extraites du film de Cocteau 1946

2

Cela donna **beaucoup de jalousie à ses sœurs**.
Cette cadette, qui était plus belle que ses sœurs, était aussi meilleure qu'elles.
Les deux aînées avaient beaucoup d'orgueil, parce qu'elles étaient riches ;
elles faisaient les dames, et ne voulaient pas recevoir les visites des autres filles de marchands ;
il leur fallait des gens de qualité pour leur compagnie.
Elles allaient tous les jours au bal, à la comédie, à la promenade.
Elles se moquaient de leur cadette, qui employait la plus grande partie de son temps à lire de bons livres.



Après l'étude des paragraphes indiqués sur ce synopsis, un résumé est élaboré collectivement, résumé que je retranscris pour collage dans le cahier des élèves.
Ce synopsis est affiché en grand (format A1) et relu en début de séance.

Livret individualisé pour 2 élèves en difficulté de décodage : lettres muettes grisées

Un synopsis de l'histoire