

JEU DE CARTES « STOP AU HARCELEMENT SCOLAIRE ! »

Matériel nécessaire :

- Un dé classique.
- Le jeu de cartes.
- Une feuille de papier et un stylo pour noter les points.

Règles du jeu :

Les joueurs sont assis autour d'une table avec, au centre, les cartes oranges, vertes et violettes. Un « maître du jeu » est désigné pour arbitrer la partie et noter les points. Chacun leur tour, les joueurs lancent le dé. Si un joueur fait **1 ou 2**, il tire une **carte orange**. S'il fait **3 ou 4**, il tire une **carte verte**. S'il fait **5 ou 6**, il tire une **carte violette**. Il lit à voix haute la question posée sur la carte et essaie d'y répondre. Il a 2 points s'il parvient à répondre seul à la question. S'il ne connaît pas la réponse, un autre joueur peut proposer de l'aider (en levant la main). Si plusieurs autres joueurs lèvent la main, c'est celui situé le plus à gauche du joueur qui sera prioritaire pour proposer une réponse. Si, ensemble, ils trouvent la ou les réponse(s) juste(s), ils ont 1 point tous les deux. Une fois la carte traitée, le jeu continue dans le sens des aiguilles d'une montre.

La partie est gagnée par le premier joueur atteignant 10 points.

La signification des cartes :

- Les cartes oranges sont des « questions de connaissance » autour du harcèlement.**
- Les cartes vertes s'intitulent « vrai ou faux ? ». Le joueur doit dire si la phrase énoncée est vraie ou fausse. Il est invité à développer son point de vue.**
- Les cartes violettes sont des cartes d' « action ».**

Bon à savoir :

L'idéal pour mettre en place ce jeu en classe ou au CDI est d'avoir un demi-groupe d'élèves (environ quinze élèves et six élèves par table maximum). Un exemplaire du jeu est posé à chaque table. En amont, l'enseignant doit, donc, préparer plusieurs exemplaires du jeu de cartes (trois exemplaires pour une quinzaine d'élèves). Certaines cartes permettant d'aborder les mêmes sujets de façons différentes, l'enseignant peut les trier en amont de la séance. En outre, le harcèlement et le cyber-harcèlement sont des sujets sensibles qui peuvent donner lieu à un débat entre les joueurs qui doit être encadré par le « maître du jeu » et/ou l'enseignant.

Photographies :

A la fin du projet « Stop au harcèlement scolaire ! »¹, réalisé au collège de Saint-Aulaye en janvier 2019, une partie du jeu de cartes a été mise en place au CDI avec les classes de 6^{ème} (une classe de 15 et une autre de 17 élèves).



Sur chaque table est posé un exemplaire du jeu et la feuille pour noter les points. Sur les autres tables et les rayonnages sont disposés des livres (romans et documentaires) ayant pour thème le harcèlement ainsi que des conseils pour lutter contre.

Les élèves font une partie. La CPE et la professeure documentaliste passent parmi les groupes pour s'assurer que les règles du jeu sont comprises et pour répondre à d'éventuelles questions.

¹ Cf la fiche descriptive du projet, déposée dans l'espace Tribu.

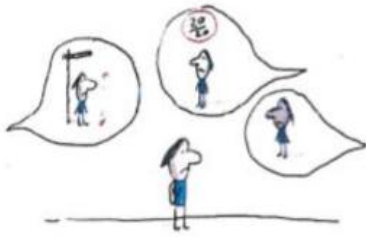
→ Les cartes proposées ci-dessous sont celles utilisées en janvier 2019. Il est conseillé de les imprimer, les découper et les plastifier ou les mettre dans des protèges-cartes rigides (si possible de la couleur de chaque catégorie).



QUESTION DE CONNAISSANCE (CARTES ORANGES). 19 CARTES.

<p style="text-align: center;">QUESTION DE CONNAISSANCE</p>  <p style="text-align: center;">Quel(s) livre(s) documentaire ayant le harcèlement pour thème connais-tu ?</p>	<p style="text-align: center;">QUESTION DE CONNAISSANCE</p>  <p style="text-align: center;">Quel(s) livre(s) de fiction ayant le harcèlement pour thème connais-tu ?</p>
--	---

**QUESTION DE
CONNAISSANCE**



Quelles peuvent être les causes du harcèlement ?

**QUESTION DE
CONNAISSANCE**



Quelles peuvent être les conséquences du harcèlement chez les victimes ?

**QUESTION DE
CONNAISSANCE**



A-t-on le droit de prendre une photo d'un camarade et de la diffuser sur les réseaux sociaux sans son accord ?

**QUESTION DE
CONNAISSANCE**



Avec tes propres mots, peux-tu proposer une définition du terme « harcèlement » ?

**QUESTION DE
CONNAISSANCE**



Que peut faire un élève témoin d'une situation de harcèlement à l'encontre d'un autre élève ?

**QUESTION DE
CONNAISSANCE**



Avec tes propres mots, peux-tu proposer une définition du terme « cyberharcèlement » ?

**QUESTION DE
CONNAISSANCE**



La loi punit-elle le harcèlement scolaire ?

**QUESTION DE
CONNAISSANCE**



Des faits de harcèlement sont-ils sanctionnés uniquement s'ils ont lieu au sein même du collège ?

**QUESTION DE
CONNAISSANCE**

CONSEILS
contre le harcèlement

Quels conseils peux-tu donner à un élève victime de harcèlement ?

**QUESTION DE
CONNAISSANCE**



Comment expliquer « l'effet d'entraînement » d'un groupe contre un individu ?

**QUESTION DE
CONNAISSANCE**



Que peut ressentir un élève harceleur ?

**QUESTION DE
CONNAISSANCE**



Comment éviter d'être harcelé(e) sur Internet ?

**QUESTION DE
CONNAISSANCE**



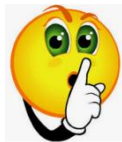
Que peut ressentir un
enfant victime de
harcèlement ?

**QUESTION DE
CONNAISSANCE**



Combien de jeunes sont
victimes de harcèlement
au cours d'une scolarité ?

**QUESTION DE
CONNAISSANCE**



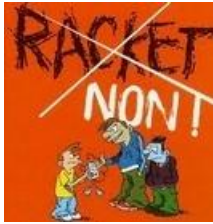
Pourquoi les élèves
victimes ou témoins de
harcèlement préfèrent-ils
souvent ne rien dire ?

**QUESTION DE
CONNAISSANCE**



Que peut ressentir un
élève témoin du
harcèlement d'un autre
élève ?

**QUESTION DE
CONNAISSANCE**



Qu'est-ce que le racket ?

CARTES « VRAI OU FAUX ? » (CARTES VERTES). 14 CARTES.

VRAI OU FAUX ?



Confier à un enseignant ou au CPE qu'on est témoin du harcèlement d'un autre élève, est-ce se comporter comme une « balance » ?

VRAI OU FAUX ?



Si je suis harcelé(e), c'est peut-être de ma faute ?

VRAI OU FAUX ?



Un élève de ma classe me demande souvent mon matériel scolaire. C'est normal de toujours le lui prêter.

VRAI OU FAUX ?



L'auteur du harcèlement est aussi une victime.

VRAI OU FAUX ?



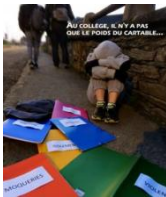
Pour ne pas être victime de harcèlement, il vaut mieux se moquer à son tour.

VRAI OU FAUX ?



Les harceleurs ne sont jamais punis.

VRAI OU FAUX ?



Faire, tous les jours, une remarque ou une blague méchante à quelqu'un, ce n'est pas grave.

VRAI OU FAUX ?



Être tout le temps tout(e) seul(e) dans la cour de récré, ce n'est pas grave.

VRAI OU FAUX ?



Avec ma meilleure amie Anna, on s'est disputées. Depuis, elle ne me parle plus et s'est rapprochée de Mélanie et Jeanne. C'est du harcèlement !

VRAI OU FAUX ?



Le cyberharcèlement est plus grave que le harcèlement.

VRAI OU FAUX ?



Liker ou partager une moquerie sur Internet, ce n'est pas pareil que si on en est l'auteur.

VRAI OU FAUX ?



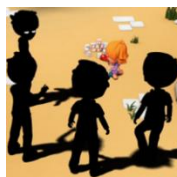
On peut s'insulter pour s'amuser.

VRAI OU FAUX ?



En utilisant un pseudonyme sur Internet, on ne peut pas me retrouver et savoir que c'est moi.

VRAI OU FAUX ?



Quand on est victime de harcèlement, il vaut mieux se défendre tout seul.

CARTES « ACTION » (CARTES VIOLETTES). 13 CARTES.

CARTE « ACTION »



J'ai été convoqué(e) par le CPE car je me suis moqué(e) à plusieurs reprises d'un(e) camarade. Comment cela va-t-il se passer ?

CARTE « ACTION »



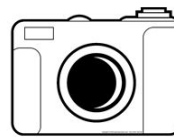
Ton meilleur ami est harcelé, que fais-tu ?

CARTE « ACTION »



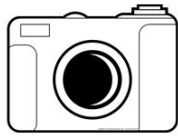
A la fin du cours, tu as vu Arthur voler le stylo de Mathieu. Rentré en classe, Mathieu s'aperçoit de cette disparition et en parle au prof qui demande à la classe si quelqu'un est au courant. Que fais-tu ?

CARTE « ACTION »



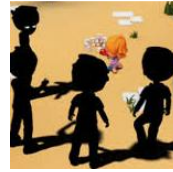
Un de tes « selfies » circule dans tout le collège alors que tu ne l'avais envoyé qu'à un ou deux copains. Que fais-tu ?

CARTE « ACTION »



J'ai vu passer sur Snapchat
une photo qui se moque
d'une personne de la classe.
J'ai peur de me faire
embêter si je ne la like pas.
Que faire ?

CARTE « ACTION »



Dans la classe, un(e) élève
est toujours seul(e) pour
les travaux de groupes.
Qu'en penses-tu ?

CARTE « ACTION »



QUE PENSES-TU DE LA SITUATION SUIVANTE ?

Sur Snapchat, tu vois des
commentaires méchants sur un
élève que tu n'aimes pas non plus.
Tu décides de commenter à ton
tour, de toutes façons, ça
s'effacera dans 10 secondes.

CARTE « ACTION »



QUE PENSES-TU DE LA SITUATION SUIVANTE ?

Depuis plusieurs jours on chuchote
dans ton dos. On t'a dit qu'Antonin
avait dit des méchancetés sur toi.
Tu as décidé de te bagarrer avec lui
à la récréation.

CARTE « ACTION »



Tous les jours, un élève te demande de lui prêter une feuille ou une gomme ou un stylo ou une règle...Quand tu refuses, il te menace.
Que fais-tu ?

CARTE « ACTION »



On a pris une photo humiliante de toi. Que fais-tu ?

CARTE « ACTION »



Liste toutes les personnes à qui tu peux parler si tu es victime de harcèlement.

CARTE « ACTION »



Dis quel est le numéro national pour parler du harcèlement.

CARTE « ACTION »



Je subis des moqueries
dans la classe, comment
réagir ?

LES POINTS

JOUEUR N°1	JOUEUR N°2	JOUEUR N°3	JOUEUR N°4	JOUEUR N°5
<i>Prénom :</i>	<i>Prénom :</i>	<i>Prénom :</i>	<i>Prénom :</i>	<i>Prénom :</i>