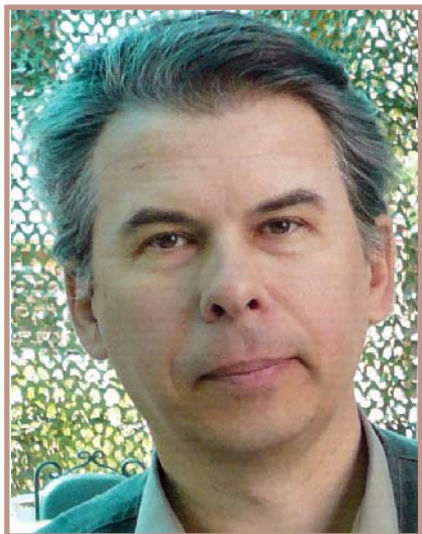


Краеведческий АЛЬМАНАХ



НАУЧНО-МЕТОДИЧЕСКИЙ ЖУРНАЛ

ПРЕДСТАВЛЯЕМ ЧЛЕНОВ РЕДКОЛЛЕГИИ



ЕВТУШЕНКО
Сергей Викторович

**Заведующий
лабораторией психологии
и воспитания НИИ
развития
профессионального
образования, доктор
педагогических наук,
отличник
профессионально-
технического образования
РСФСР**

**Президент НПО
«Воспитательная
система», член Союза
краеведов России,
член Союза журналистов
Москвы**

С чего начинается Родина? Этим вопросом рано или поздно задается каждый. Первыми на него отвечают ребенку родные и близкие: родители, друзья, педагоги — те, кто хранит живую народную память. Сохранение ее, возрождение традиций, связи поколений, духовных основ жизни — для России сегодня нет ничего более актуального.

Особое место в этой работе занимает краеведение, включающее детей и взрослых в бесконечный калейдоскоп увлечений, открытий, полезных дел. Важнейшее из таких дел сегодня — сохранение живой народной истории, то есть истории, живущей в устных рассказах, записях, письмах, любительских фото и кинофрагментах.

Народная память — всегда образное, эмоционально насыщенное свидетельство, проникнутое глубокими личными переживаниями, основанное на врезавшихся в память фактах судеб родных и близких. Народ запоминает, осознает, воспроизводит и транслирует свое прошлое, и таким образом формируются взгляды и менталитет общества, создается основа научно-исторического знания.

В год 65-летия Победы народа над фашизмом об этом надо особо подумать. Ведь память о народной истории недолговечна, в устной традиции она существует лишь на протяжении жизни нескольких поколений, исчезая вместе со своими носителями или подвергаясь интерпретациям. Поэтому тема народной памяти занимает особое место в публикациях членов НПО «Воспитательная система». Мы связываем ее с темой творчества. Творческое преобразование мира — высшее проявление человеческой природы, дающее движение к более сложным, совершенным формам общественной жизни. Люди творят, созидая культуру, а культура творит людей.

Наследуя коллективную память, культуру человечества, ребенок принимает на себя миссию ее транслятора, творца. Научиться этому можно только в действии. И опыт хранящих народную память краеведов-наставников, пытливых, мыслящих оригинально и широко, увлекающих за собой людей, — лучшее в этом подспорье.



Научно-методический журнал

Учредитель

*Русская школьная
библиотечная ассоциация*

Издатель

*Русская школьная
библиотечная ассоциация*

Главный редактор

Т.Д. Жукова

Шеф-редактор

С.И. Савинков

Редакционный совет

*А.Г. Озеров
А.И. Персин
Ю.С. Самохин
С.В. Евтушенко
Ю.С. Инякин
Г.В. Великовская
Е.И. Игнатов
В.В. Мишин
Е.А. Котлярова*

Дизайнер-верстальщик

О.В. Стребкова

Корректор

А.А. Луховицкая

Адрес для писем:

*109012 Москва,
М. Черкасский пер., д. 1/3, офис 437
Тел./факс:
(495) 788-10-50*

***E-mail:** kraeved54@mail.ru
s-bibl@mail.ru*

***Портал:** www.rusla.ru*

*Журнал зарегистрирован Федеральной службой по надзору за соблюдением законодательства в сфере массовых коммуникаций и охране культурного наследия
Свидетельство ПИ № ФС 77-35132 от 28 января 2008 г.*

*Отпечатано в ООО «Шацкая типография»
391550, Рязанская обл., г. Шацк,
ул. Морина, д. 1
Формат 70x100 1/16. Тираж 500 экз.
Подписано в печать 15.05.2010. Заказ №*

Подписной индекс

по каталогу «Роспечать» —

47413

*На обл.: Дети на уроке.
Худож. Н.П. Богданов-Бельский*

*** ТВОРЧЕСКАЯ ЛАБОРАТОРИЯ МЕТОДИСТА**

Ю.Ф. Исмагилова

Памяти их будем достойны3

*** ОПЫТ РЕГИОНОВ**

Р.Р. Муниров

О краеведческом принципе общего образования11

*** МУЗЕЙНЫЙ СЕМИНАР**

Е.Г. Лайкова

Инструктивно-методическая роль Центра детско-юношеского туризма и экскурсий в организации деятельности школьных музеев городского округа г. Самара14

Л.В. Кузнецова

Государственные и школьные музеи: общее и особенное20

*** ШКОЛЬНЫЕ МУЗЕИ**

Л.А. Егорова, Н.В. Назарова

Общие требования к организации хранения подлинных материалов в музеях образовательных учреждений21

С.С. Раевский, И.В. Шевченко

Информационно-коммуникационные технологии в школьном музее29

*** КЛАДОВАЯ ПЕДАГОГИЧЕСКОГО ОПЫТА**

Л.М. Никифорова, И.И. Тыщенко

Книга Памяти36

*** МУЗЕЙНАЯ ПЕДАГОГИКА**

Е.Г. Ванслова

Музейная педагогика и система ценностей39

*** КНИЖНАЯ ПОЛКА**

А.И. Персин

Список краеведческой и музееведческой литературы с аннотациями42

Е.Г. Ванслова

Рецензия на книгу Н.И. Романова «Как устраивать местные музеи»45

*** АРХИВАРИУС**

Н.И. Романов

О размещении собраний местного музея48

*** КРАЕВЕДЕНИЕ В ЖЗЛ**

А.Б. Пихун

Хранители истории60

Актуальные проблемы краеведческого движения

В условиях глобальных изменений в мире научно-исследовательская работа в области исторического краеведения приобретает особую значимость, так как углубленное изучение исторических проблем на микроуровне позволяет сохранить ценностные ориентиры и те исторические традиции, которые зарождались и развивались в различных уголках нашей России. Выдающийся историк академик Сигурд Оттович Шмидт называет историческое краеведение «краелюбием». И в этом понятии «краелюбие» содержится высший смысл. Не секрет, что в XX веке мы многое растеряли из духовного арсенала, многие из нас относятся к нашему историческому прошлому созерцательно. Многие не знают историю своей семьи, историю своего родного края, историческое сознание во многом деформировано. Выйти из этого духовного кризиса можно лишь обратившись к животворным историческим источникам. И то, что учащиеся занимаются изучением истории Самарского края, это замечательно. Тем самым вы восполняете пробел, который имеется в школьных учебниках. Но есть и другое, не менее важное. Вы получаете навыки научно-исследовательской работы, вы включаетесь в громадную армию российских краеведов, вы на этих конференциях и олимпиадах получаете возможность апробировать свои научные результаты.

Я также хотел бы подчеркнуть роль учреждений дополнительного образования, в числе которых Центр детско-юношеского туризма городского округа Самара, которые в тяжелых условиях, опираясь главным образом на педагогов дополнительного образования и школьных учителей, способствуют развитию школьного краеведения. Ведь среди тех, кто после окончания школы пришел на студенческую скамью исторических факультетов, есть ваши питомцы. Великое вам за это спасибо!

П.С. Кабытов,
первый проректор Самарского государственного университета,
доктор ист. наук, профессор, заслуженный деятель науки РФ





ТВОРЧЕСКАЯ ЛАБОРАТОРИЯ МЕТОДИСТА

Ю.Ф. ИСМАГИЛОВА,

педагог-организатор гражданско-патриотического отдела ОЦДЮТурК

ПАМЯТИ ИХ БУДЕМ ДОСТОЙНЫ

Подвиги земляков на полях воинской славы
Юные защитники Отечества

В наше время очень важно воспитание и формирование личности гражданина — патриота Родины на основе боевых традиций Русской, Советской, Российской Армии, славного военно-исторического прошлого России и многотысячных примеров Мужества и Героизма защитников Отечества. Мужество, как нравственная платформа подвига, опирается на исторические корни и глубокую идейную убежденность в правоте справедливого дела на благо нашего Отечества, за которое боролись и героически отдавали свои жизни многие поколения соотечественников. Сегодня, когда в стране сложная политическая обстановка, человечество и юные защитники Отечества должны знать своих героев, мотивы проявления мужества и героизма, любви к своей Родине.

В общеобразовательных учреждениях и учреждениях дополнительного образования Оренбургской области уделяется большое внимание воспитанию у молодежи верности и преданности своей Родине, формированию глубокого понимания воинского и гражданского долга перед своим Отечеством.

В Оренбургской области много проспектов, улиц, площадей, скверов, названных именами героев или в честь памятных дат истории нашего Отечества. Это и деяния первого исторически достоверного князя Киевской Руси Олега, и героев русских былин. Это подвиги народных героев, героев-военачальников. Нигде никакого войско и армия не знали и не могли знать такого массового героизма, как тот, который проявили советские воины в годы Великой Отечественной войны 1941—1945 годов. За это многие из них получили высшую степень отличия — звание Героя Советского Союза, которое было учреждено Постановлением Центрального Исполнительного комитета СССР 16 апреля 1934 года. Это событие стало замечательным продолжением славных героических традиций русской армии и флота. В наше время подвиги россиян на полях воинской славы отмечают званием Героя Российской Федерации, которое было учреждено 20 марта 1992 года.

В ходе акций «Наши земляки — Герои СССР (России)», «Генералы Оренбуржья» поисковыми группами образовательных учреждений области собран и обобщен материал о земляках-героях. Получены сведения из 24 территорий Оренбургской области. Это города Оренбург, Бугуруслан, Бузулук, Новотроицк, Орск, Сорочинск; районы Абдулинский,



Адамовский, Акбулакский, Беляевский, Грачевский, Домбаровский, Илекский, Курманаевский, Матвеевский, Октябрьский, Переволоцкий, Пономаревский, Сакмарский, Саракташский, Северный, Соль-Илецкий, Тюльганский, Ясененский.

Одними из первых Героев Советского Союза в предвоенные годы (1934—1941) были советские летчики В.П. Чкалов, Г.Ф. Байдуков и А.В. Беляков, совершившие в 1936 году беспосадочный перелет по маршруту Москва — Петропавловск-Камчатский — остров Удд (Дальний Восток), преодолев за 56 часов 20 минут 9374 км. Этот же экипаж в 1937 году во главе с летчиком-новатором В.П. Чкаловым совершил впервые в мире беспосадочный перелет Москва — Северный полюс — Ванкувер (США), пролетев за 63 часа 16 минут 8504 км. Весь мир тогда аплодировал этому подвигу, прославившему нашу Родину. В.П. Чкалов и его героический экипаж послужили примером, на котором было воспитано целое поколение советских летчиков — участников Великой Отечественной войны. О мужестве и героизме чкаловского экипажа снят художественный фильм и написаны книги. В Оренбурге установлен памятник В.П. Чкалову и названа улица в его честь.

При оказании интернациональной помощи народам Испании в борьбе против фашизма в 1936—1939 гг. звание Героя Советского Союза получил наш земляк летчик Алексей Васильевич Никонов, а так же Александр Ильич Родимцев (дважды Герой Советского Союза).

Алексей Васильевич Никонов родился в 1911 году в селе Софиевка Пономаревского района Оренбургской области. В числе 557 добровольцев был зачислен в спецкоманду для защиты революционных завоеваний в Испании от испанского и германского фашизма. Сражался в танковой бригаде в составе группы генерала Д.Г. Павлова. Участвовал в битве при Брунете (5—27 июля 1937 года). На 22-е сутки от прямого попадания артиллерийского снаряда танк Никонова загорелся, но и горящий он продолжал боевые действия. В горящем танке смертью героев погибли советские танкисты: Никонов, Абрамович, Ковров.

Родимцев Александр Ильич родился 8 марта 1905 года в селе Шарлык ныне Шарлыкского района Оренбургской области в семье крестьянина. В Советской Армии числился с 1927 года и служил на командных должностях.

В 1939 году участвовал в освободительном походе войск в Западную Белоруссию. В 1940 году участвовал в советско-финляндской войне. В 1941 году десантники под командованием Родимцева были брошены на оборону Киева.

Имя Родимцева широко известно у нас, и славу его принято связывать с боями за волжскую твердыню. Подробно хотелось бы остановиться на 13-й гвардейской дивизии, которой командовал генерал-майор А. Родимцев.

Когда положение в районе Сталинграда стало очень тяжелым, 13-я гвардейская получила приказ сосредоточиться в районе Красной Слободы и переправиться в центр города — для пополнения обескровленной 62-й армии. Дивизия Родимцева переправлялась в течение двух ночей, и переправлялась в том месте, которое гитлеровцы выбрали для себя; здесь они намеревались войти в побежденный город. Прямо в острие главного удара врага вонзилось острие нашей 13-й гвардейской. Дивизия шла туда, где уже сосредоточились сотни танков противника, отборные пехотные дивизии. На том берегу реки нами уже были пущены в бой последние силы.

Эта единственная в своем роде переправа под ураганным огнем противника не могла быть поддержана нашим артиллерийским огнем — попали бы в своих. Из простреленных



баков в Волгу вылилось горючее, и река пылала. Одновременно в этом месте переправлялась 13-я гвардейская дивизия. На буксирном катере пересек Волгу штаб дивизии во главе с генералом А. Родимцевым. Штаб замыкал переправу уже днем, то есть в условиях удвоященной опасности.

Потеряв немало бойцов при форсировании Волги, 13-я гвардейская стала одной из равноправных частей, защищавших город. Рядом с ней находились другие дивизии и бригады, каждая из которых тоже достойна быть прославленной в песнях и легендах.

В числе невероятных, поразивших мир подвигов 13-й гвардейской числится и подвиг бойцов дивизии у «дома Павлова», и штурм господствующей высоты города на Волге — Мамаева кургана, и бой за городской вокзал, где погибли все сражавшиеся. В Сталинграде есть надпись на стене: «Здесь на смерть стояли гвардейцы Родимцева». Написано это не после боев — начертали это бойцы, истекавшие кровью, но продолжавшие биться.

Многие историки и военачальники очень высоко оценивали то, что сделала дивизия нашего земляка, особенно в страшно тяжелую середину сентября 1942 года. Г.К. Жуков в книге «Воспоминания и размышления» писал: «Перелом в эти тяжелые, как временами казалось — последние часы был создан 13-й гвардейской дивизией А.И. Родимцева. После переправы в Сталинград она сразу же контратаковала противника. Ее удар был совершенно неожиданным для врага. 16 сентября дивизия Родимцева отбила Мамаев курган».

Через много лет после войны А.И. Родимцеву за особые заслуги, проявленные в обороне города и разгроме немецко-фашистских войск в Сталинградской битве, решением Волгоградского Совета депутатов трудящихся от 4 мая 1970 года было присвоено звание «Почетный гражданин города-героя Волгограда».

Бывают подвиги, делающие бойца героем в удивительно короткий срок: один день — форсирование реки, одна ночь — горящий танк... Но есть подвиги, которые не определишь одним днем, мгновением. Вторая «Золотая Звезда» и много других орденов — три ордена Ленина, орден Октябрьской революции, четыре ордена Красного Знамени, орден Богдана Хмельницкого 1-й степени, орден Кутузова 2-й степени, два ордена Суворова 11-й степени, два ордена Красной Звезды (один из них — за бои в районе Сталинграда), звание Героя Советского Союза, множество медалей и иностранные ордена — загорелись на груди генерала А. Родимцева как отсвет тысячи подвигов, совершенных бойцами его соединения.

Все эти годы генерал занимался воспитанием солдат. По счастливой случайности ни одна пуля, ни один осколок, ни разу не задел его. Он вышел из войны молодым человеком, с едва серебрищейся головой и веселыми юными глазами, только веки были опухшие от четырехлетней бессонницы... После войны А.И. Родимцев не ушел в отставку, продолжил служить Родине.

Умер А. Родимцев в 1977 году и был похоронен в Москве на Новодевичьем кладбище. На гранитной плите отлиты из металла вехи его военной биографии: «Мадрид — 1936. Киев — 1941. Сталинград — 1942. Прага — 1945».

Именем героя назван супертраулер объединения «Севрыба», улицы в Оренбурге, в Волгограде и Чернигове. В селе Шарлык установлен бронзовый бюст героя; в Волгограде и в Москве есть мемориальные доски с именем Родимцева.

19 февраля 2010 года была проведена научно-практическая конференция «Я помню, я горжусь», посвященная 65-летию Победы в Великой Отечественной войне и 105-летию со дня рождения дважды Героя Советского Союза генерал-полковника А.И. Родимцева.



В работе научно-практической конференции приняли участие специалисты Министерства образования, представители областной общественной организации пенсионеров-инвалидов, ветеранов войны, труда, Вооруженных сил и правоохранительных органов, ассоциации «Образовательный учебный округ», специалисты областного совета Российского Союза молодежи, Министерства молодежной политики, спорта и туризма, руководители и члены поисковых отрядов, объединений и групп, «Пост № 1», образовательные учреждения Оренбургской области, г. Волгограда и г. Москвы.

При оказании интернациональной помощи в Китае звание Героя Советского Союза было присвоено 14 советским летчикам. Среди них был уроженец села Осоргино Бугурусланского уезда (ныне с. Октябрьское Северного района Оренбургской области) **Бамбуров Сергей Никанорович**. 25 октября 1938 года за отвагу и героизм, проявленные в боях с японскими захватчиками у озера Хасан, С.Н. Бамбурову было присвоено звание Героя Советского Союза. Именем героя названа железнодорожная станция на Дальнем Востоке. В городе Бугуруслане именем героя названа улица, проводятся физкультурные соревнования на приз им. С.Н. Бамбурова.

В советско-финском военном конфликте звания Героя Советского Союза были удостоены 405 человек. Среди них был и наш земляк — уроженец Пономаревского района Оренбургской области **Николай Степанович Торопчин**. Н.С. Торопчин родился в с. Воздвиженка Пономаревского района Оренбургской области. На службу ушел в 14 лет, в авиацию попал в 1937 году. С ноября 1939 года по март 1940 года принимал участие в войне с белофиннами. За участие в боях с белофиннами в марте 1940 года удостоен звания Героя Советского Союза.

Звание Героя Советского Союза в годы Великой Отечественной войны получили многие наши земляки. Одним из первых оренбуржцев, получивших это высокое звание, был **Николай Михайлович Дмитриев**. Н.М. Дмитриев родился в селе Кумак в 1917 году. Окончил Оренбургский финансовый техникум. С июля 1941 года воевал в рядах Московской Пролетарской дивизии. Звание героя получил 31 августа 1941 года за уничтожение трех фашистских танков и семи бронетранспортеров с пехотой.

Также звание Героя Советского Союза в годы Великой Отечественной войны получили: Клименко Михаил Гаврилович (Курманаевский район Оренбургской области), Тургенев Федор Николаевич (г. Абдулино Оренбургской области), Коновалов Алексей Дмитриевич (Матвеевский район Оренбургской области), Иванищев Георгий Степанович (Сакмарский район Оренбургской области), Линьков Григорий Матвеевич (Октябрьский район Оренбургской области), Мельников Николай Михайлович (Тюльганский район Оренбургской области), Сухин Александр Иванович (Матвеевский район Оренбургской области), Курочкин Тимофей Петрович (Шарлыкский район Оренбургской области), Ковешников Дмитрий Степанович (Матвеевский район Оренбургской области).

В ходе битвы за Днепр звание Героя Советского Союза присвоено 2438 воинам, из них оренбуржцы: Казаев Иван Абрамович (Бугурусланский район Оренбургской области), Акбауов Уразак Кстаубаевич (Новоорский район Оренбургской области), Калачев Александр Васильевич (Новоорский район Оренбургской области), Кузьмин Василий Степанович (Адамовский район Оренбургской области), Кузнецов Георгий Антонович (г. Бугуруслан Оренбургской области), Чепрасов Михаил Дмитриевич (г. Оренбург), Сорочкин Михаил Яковлевич (г. Абдулино Оренбургской области), Истай Ищанов (Адамовский



район Оренбургской области), Попов Семен Алексеевич (Октябрьский район Оренбургской области), Беляков Иван Дементьевич (ранее Буранный район Оренбургской области), Коняхин Александр Романович (ранее Хутор Зыково Оренбургского района), Цыбин Иван Максимович (Шарлыкский район Оренбургской области), Богомолов Константин Иванович (Октябрьский район Оренбургской области), Кузнецов Сергей Трофимович (Северный район Оренбургской области), Макеев Алексей Васильевич (Пономаревский район Оренбургской области), Редько Алексей Николаевич (Тюльганский район Оренбургской области), Файзулин Ханиф Шакирович (Сакмарский район Оренбургской области), Кельчин Михаил Никифорович (Северный район Оренбургской области), Солдатов Константин Спиридонович (Первомайский район Оренбургской области), Долженков Сергей Аниканович (Бугурусланский район Оренбургской области), Орин Константин Петрович (Тюльганский район Оренбургской области), Павлов Павел Прокопьевич (Абдулинский район Оренбургской области), Воронцов Алексей Парамонович (Абдулинский район Оренбургской области), Пузиков Анатолий Михайлович (г. Орск Оренбургской области), Гребеньщиков Борис Иванович (ныне Дзержинский район г. Оренбурга), Чумаков Григорий Тимофеевич (Саракташский район Оренбургской области), Сафронов Тимофей Петрович (Бугурусланский район Оренбургской области), Молочинский Григорий Федорович (Курманаевский район Оренбургской области), Зюзин Василий Иванович (Сакмарский район Оренбургской области), Копылов Павел Иванович (Пономаревский район Оренбургской области), Калинин Степан Никитович (Абдулинский район Оренбургской области), Колесников Михаил Петрович (г. Соль-Илецк Оренбургской области), Баздырев Николай Дмитриевич (Северный район Оренбургской области), Муса Джалиль (ранее с. Мустафино Оренбургской губернии).

Муса Джалиль родился 15 февраля 1906 года в Оренбургской губернии в селе Мустафино в семье бедного крестьянина. С самого детства Муса стал заучивать стихи, изучать историю родного села и собирать легенды о своем крае. Осенью 1919 года началась активная общественная деятельность Мусы как поэта. Позже по совету друзей Муса едет в Казань — в центр татарской культуры — и в 1927 году становится членом татарско-башкирской секции ДК ВЛКСМ, откуда его направляют учиться в Москву. В 1939 году Мусу Джалиля выбирают руководителем творческого союза. С 5 апреля 1942 года Джалиль работал во фронтовой газете «Отвага», собирая материал на передовой, приходилось участвовать в боях.

Обстановка на Волховском фронте была сложной. Долгое время о нем не было никаких вестей, лишь в 1945 году в Союз писателей пришло письмо, в котором говорилось, что наши бойцы в Маобитской тюрьме в Германии обнаружили листок с записями татарского писателя Джалиля. Вскоре в Союз писателей Татарии была доставлена небольшая самодельная записная книжка, в которую Муса занес 60 своих стихотворений. В 1947 году сосед по тюремной камере Джалиля передал в советское посольство записную книжку с 50 стихотворениями. Так дошли до нас произведения Мусы Джалиля, написанные в неволе. Они известны под названием «Маобитские тетради». Тяжело раненый, 26 июня 1942 года поэт был захвачен гитлеровцами. Нечеловеческие условия немецкой тюрьмы не сломили поэта. Оказавшись за проволокой, он создал подпольную организацию. При помощи верных друзей стремился связаться с антифашистами, устраивал побег пленных. После поражения на Волге фашисты пытались сформировать из военнопленных нерусских национальностей так называемые легионы, чтобы отправить их на фронт против советских войск. По всем лагерям вербовали узников в легион «Идел-Урал».



В 1943 году на Восток был послан первый легион. Доехав до линии фронта, батальон восстал и перешел на сторону Советской Армии. Тогда подпольная организация Джалиля приняла решение организовать всеобщее восстание легионов. Оно было назначено на 14 августа 1943 года. Но за 4 дня до этого срока Джалиля арестовали по доносу предателя. Подпольная организация подверглась разгрому. Джалиль и его соратники были доставлены в Берлин. В начале 1944 года состоялся суд, приговоривший Джалиля к смертной казни.

Джалиль погиб, но остались его бессмертные песни. Джалилю посмертно присвоено звание Героя Советского Союза. За цикл стихов «Маобитские тетради» поэт удостоен Ленинской премии.

За участие в Берлинской операции звания Героя СССР удостоен наш земляк **Давыдов Павел Федорович** (Новосергеевский район Оренбургской области).

Огромный вклад в Победу внесли **авиаторы Оренбургской области** — Герои СССР: Козенков Василий Георгиевич (Кувандыкский район Оренбургской области), Давыдов Василий Кузьмич (Матвеевский район Оренбургской области), Синчук Василий Прокофьевич (Оренбургская область), Авдеев Николай Дмитриевич (г. Орск Оренбургской области), Сибирин Семен Алексеевич (Оренбургский район Оренбургской области), Сорокин Виталий Андреевич (Оренбургская область), Чернышов Аркадий Петрович (Оренбургская область), Вагин Сергей Тимофеевич (Оренбургская область).

Спустя несколько лет после окончания Великой Отечественной войны звание Героя Советского Союза получили: Рыков Константин Константинович (г. Абдулино Оренбургской области), Давыдов Иван Егорович (Абдулинский район Оренбургской области), Лазарев Георгий Ефграфович (ранее с. Буранное Оренбургской области), Манаков Геннадий Михайлович (Курманаевский район Оренбургской области).

Особая страница в нашей героической истории — Афганистан. У Героев 1940-х годов есть достойные наследники, ни в чем не уступающие на полях сражения своим дедам, отцам, старшим братьям. Среди них: Воробьев Алексей Владимирович (Курманаевский район Оренбургской области), Достовалов Александр Васильевич (г. Орск Оренбургской области), Жолдинов Жантас Бахитжанович (Домбаровский район Оренбургской области), Солуянов Александр Петрович (Пономаревский район Оренбургской области), Мустафин Раис Рауфолович (г. Оренбург), Александров Вячеслав Александрович.

Вячеслав Александрович Александров родился 4 января 1968 года в г. Оренбурге. 16 апреля 1986 года Вячеслав был призван на военную службу и направлен в Афганистан. В записных книжках Вячеслава были адреса его боевых друзей и список боевых операций, в которых он участвовал. Всего он успел записать 13 боевых операций, последняя, 14-я, была вписана рукой друга: «Погиб 7 января 1988 года в 16 часов 20 минут в бою на высоте 3234». Этот день стал последним в жизни гвардии младшего сержанта Александрова. Он отбил яростную атаку противника ценой своей жизни.

За успешное выполнение задания по оказанию интернациональной помощи республике Афганистан и проявленные при этом мужество и героизм Указом Президиума Верховного Совета СССР В.А. Александрову было присвоено звание Героя Советского Союза (посмертно). 19 июля 1988 года высшая награда государства была вручена родителям Вячеслава.

19 мая 1990 года у парадного входа в школу был установлен бронзовый бюст. Педколлектив школы выступил инициатором создания дома-музея Героя Советского Союза.

Генералы Оренбуржья: Гениатулин Шакир Нигматуллович (Северный район Оренбургской области), Обухов Виктор Тимофеевич (Оренбургская область), Злыденный Иван



Дмитриевич (Амбулакский район Оренбургской области), Барсуков Александр Яковлевич (Сакмарский район Оренбургской области), Сабинин Юрий Владимирович (г. Абдулино Оренбургской области), Яропов Александр Иванович (Абдулинский район Оренбургской области), Кириченко Владимир Васильевич (г. Абдулино Оренбургской области), Шварев А.Е. (Кувандыкский район Оренбургской области).

18 декабря 2009 года на территории **Новосергиевского района** Оренбургской области на базе МОУ СОШ № 3 п. Новосергиевка состоялась встреча директора Россошинского музея-панорамы г. Волгограда. Директор музея привез вещи погибших воинов Великой Отечественной войны 1941—1945 гг. — уроженцев 17 районов Оренбургской области. В г. Волгограде были найдены капсулы 27 воинов из Оренбургской области и установлены их имена. Поисковые отряды данных 17 районов вели работу по поиску этих имен, установлению их родственников.

С приветственным словом выступил заместитель главы администрации Новосергиевского района Лыков Александр Дмитриевич, заместитель начальника отдела образования Стародубцева Наталья Владимировна.

На встречу прибыли поисковые отряды из г. Орска, Александровского района, Беляевского района, Тоцкого района, Новосергиевского района, представители других районов не смогли приехать из-за погодных условий. Также на мероприятии присутствовали родственники погибших солдат.

Вначале прошла торжественная встреча гостей, переключка поисковых отрядов. Главная часть встречи — выступление директора Россошинского музея-мемориала Волгоградской области Орешкиной Галины Анатольевны. 13 502 человека похоронено на Россошинском кладбище (в том числе и оренбуржцы). Она привезла медальоны, золотые звезды героев-оренбуржцев, личные вещи погибших в годы Великой Отечественной войны в Сталинградской битве. Из 27 найденных солдат 25 похоронены в индивидуальных могилах, личности 2 не установлены. Привезенные солдатские вещи передавались присутствовавшим родственникам или военкомату Новосергиевского района.

В местном храме был заказан молебен по погибшим солдатам. Позже состоялся митинг у мемориала Победы, где поисковики возложили цветы к Вечному огню. После митинга все отправились в школу, где был организован поминальный обед. Всего на данном мероприятии присутствовало около 80 человек.

1 февраля 2010 года Министерством образования Оренбургской области дан старт новой областной акции: «Герои России. Герои нашего двора». Координатором проведения акции является наш Центр. Целью патриотической акции является воспитание у учащихся глубокого уважения к подвигам героев России, наших современников, земляков, чья жизнь и поступки стали символом мужества, несгибаемого духа, верности долгу, высокой гражданственности и патриотизма.

Организация областной акции направлена на решение следующих задач:

— развитие интереса учащихся к подвигам оренбуржцев, прославивших Россию на рубеже второго и третьего тысячелетий;

— пропаганда и популяризация знаний о земляках, не щадивших своей жизни ради спасения товарищей во время Афганской и Чеченской войн, закрывавших от пуль и гранат детей Беслана, преградивших путь грузинским агрессорам в Южной Осетии;

— организация поисково-исследовательской деятельности учащихся, направленной на выявление и сохранение информации о героях-оренбуржцах, живущих рядом с ними, в одном доме, селе, районе, городе, области.



Участниками акции могут стать коллективы учащихся общеобразовательных учреждений, учреждений дополнительного образования детей, начального профессионального образования, представители детских общественных объединений, организаций, активисты музеев образовательных учреждений, проявляющие интерес к изучению и сохранению исторического наследия своей малой родины и Оренбуржья. В 2009 году была издана книга «Герои России. Герои нашего двора», в которой собраны биографии 15 оренбуржцев — Героев России, людей высоких моральных принципов, мужественных и сильных, прославивших свою малую родину. Электронная версия книги размещена на сайте ОЦДЮТурК www.ocdytk.ucoz.ru.

Участие в реализации цели и задач областной акции «Герои России. Герои нашего двора» предполагает использование разнообразных форм организации воспитательной деятельности, среди которых:

- проведение уроков Мужества с приглашением участников локальных конфликтов, депутатов районных (городских) законодательных органов, политических деятелей;

- проведение общешкольных радиопередач, радиопередач, знакомящих учащихся с биографиями героев-оренбуржцев (с использованием материалов из книги «Герои России. Герои нашего двора»);

- проведение общешкольных тематических встреч «Эстафета поколений героев», «Наши Герои», «Равнение на Героя...», «Дорогами Мужества и Славы» и т.п. с приглашением ветеранов Великой Отечественной войны, ветеранов труда, участников локальных конфликтов;

- несение службы Почетного караула «Пост № 1», проведение торжественной церемонии возложения цветов к мемориальным доскам героев — выпускников образовательного учреждения;

- работа по благоустройству, уборке мемориалов, мест захоронений героев-односельчан и прилегающих территорий;

- организация поисково-исследовательской деятельности активистов школьных музеев, поисковых отрядов, объединений, группы по сбору материалов о земляках — участниках локальных конфликтов, награжденных орденами и медалями России.

Данная акция будет проходить до 8 мая 2010 года.

В областных конкурсах «Оренбуржье в годы Великой Отечественной войны», «История Отечества в истории моей семьи», «Шли письма с фронта», «О чем говорит фотография», проводимых нашим Центром, участники пишут работы, посвященные участникам Великой Отечественной войны и локальных войн, их подвигам и жизненным испытаниям, которые им пришлось пройти.

Уходят годы, а имена героев остаются. Великий смысл заключен в памяти о павших в борьбе за свободу и независимость нашего Отечества. Это люди, которые шли по жизни с гордо поднятой головой, сражаясь за правое дело, за наше сегодня и завтра. Пусть молодое поколение знает имена солдат, отдавших жизнь за Родину. «Память о войне живет не только в бронзовых и каменных монументах, а прежде всего в человеческих сердцах. И очень трудно научиться любить живых, если не умеешь хранить память о павших», — говорит дважды Герой Советского Союза генерал армии П.И. Батов.

Литература

Герои России. Герои нашего двора. — Оренбург, 2009.

Наши земляки — Герои СССР (России). Генералы Оренбуржья. — Оренбург, 2005.

Это надо живым. — Александровский район, 2001.





Р.Р. МУНИРОВ,

декан Башкирского государственного педагогического университета, г. Уфа

О КРАЕВЕДЧЕСКОМ ПРИНЦИПЕ ОБЩЕГО ОБРАЗОВАНИЯ

О краеведческом принципе обучения и воспитания учащихся школ отечественные педагоги говорят уже давно. Еще в 20-е годы прошлого века А.С. Пинкевич говорил, что краеведение в школе — это принцип локализации учебного материала. А.И. Дзенс-Литовский, И.С. Абрамов, П.П. Блонский, Б.П. Есипов возводили краеведение в общедидактический принцип. Такого же мнения в дальнейшем придерживались А.С. Барков, П.В. Иванов и Н.А. Милонов. И.С. Матрусов и М.Н. Кондаков считали, что это только локальный принцип обучения. В последние годы в педагогической печати появились утверждения о том, что краеведение в школе — это принцип общепедагогический¹.

Иной взгляд на школьное краеведение у авторов ряда современных учебных пособий по педагогике. Так, Т.А. Стефановская, автор курса лекций «Педагогика: наука и искусство» (М., 1998), относит краеведение в школе только к правилам реализации педагогического принципа «связь теории с практикой» (С. 143). Так же думают В.А. Сластенин, И.Ф. Исаев, А.И. Мищенко, Е.Н. Шиянов (Педагогика. М., 1998. С. 143), И.П. Подласый (Педагогика. Кн. 1. М., 1999. С. 464) и др.

Такое разночтение объясняется только одним — недостаточным уровнем развития теории школьного краеведения. Все утверждения относительно того, к какой педагогической категории отнести школьное краеведение, делаются пока без достаточного научного обоснования.

Так можно ли краеведение в школе рассматривать как педагогический принцип? Да, можно. Можно, если рассмотреть природу его возникновения и формулирования. Что такое педагогический принцип? Наиболее удачное определение, на наш взгляд, дается

¹ Константинов Ю.С., Куликов В.М. Педагогика школьного туризма. М., 2002. С. 32; Остапец А.А. Педагогика и психология туристско-краеведческой деятельности учащихся. М., 2001. С. 47 и др.



В.И. Андреевым в его работе «Педагогика творческого самообразования» (Кн. 1. М., 1996). «Педагогический принцип, — пишет он, — это одна из педагогических категорий, представляющая собой основное нормативное положение, которое базируется на познанный педагогической закономерности и характеризует наиболее общую стратегию решения определенного класса педагогических задач...» (С. 314). Отсюда прежде чем говорить о краеведении как о педагогическом принципе, необходимо выявить ту краеведческую закономерность, на которой этот принцип базируется. Закономерности выявляются в процессе анализа связей между исследуемыми явлениями. В нашем случае необходимо рассмотреть прежде всего взаимосвязь целей и задач школьного краеведения и целостного педагогического процесса.

Но чтобы проанализировать эти связи необходимо вначале определить, а что такое школьное краеведение, т.к. в его определении также нет единого подхода. Все существующие определения школьного краеведения говорят о том, что под ним понимается всестороннее изучение учащимися родного края, и полностью дублируют определение краеведения профессионального, которым занимаются сотрудники научно-исследовательских институтов, музеев, архивов, библиотек, опытных станций и др. Это неправильно. Это типичный случай омонимии, совпадения знаков, обозначающих различные сущности. Ученики не могут так же, как краеведы-профессионалы, изучать свой край. Их надо этому еще научить, подготовить.

Задача школьного краеведения — сформировать у учащихся в числе других личностных качеств и краеведческие, сформировать и краеведческий опыт личности (положительное отношение к краю, знания о крае, умение его познавать, стремление к позитивному преобразованию края и др.).

Поэтому предметом школьного краеведения мы предлагаем считать не процесс всестороннего изучения края, а процесс формирования у учащихся краеведческого опыта, личностных качеств краеведа, закономерности этого процесса. Эти качества, как и все другие личностные качества, формируются, разумеется, прежде всего в деятельности, в процессе приобщения учащихся к познанию края. Но смещается акцент. С изучения края на формирование личностных качеств, а деятельность становится одним из главных условий формирования таких черт и качеств.

Что является предметом педагогики? Процесс формирования всесторонне развитой личности, закономерности это процесса. Школьное краеведение при его правильной организации способствует выполнению этой задачи, формирует качества, которые обогащают личность школьника. Поэтому чем лучше поставлена в школе краеведческая работа, тем эффективнее работа по формированию всесторонне развитой личности. Это существенная взаимосвязь краеведения и педагогического процесса.

В наши дни такая взаимосвязь общепризнанна и рассматривается как необходимая. Закон Российской Федерации «Об образовании» гласит, что обучение и воспитание учащихся необходимо строить с учетом региональных и национальных особенностей. Содержание общего образования состоит из трех компонентов: федерального, регионального и школьного. Перед современной школой в числе других поставлена задача и регионального образования.

Взаимосвязь школьного краеведения с педагогическим процессом и объективна, имеет объективную материальную основу — взаимосвязь материальной и духовной культуры местного края (семьи, села, района, города), региона, страны, мира. Чем правильнее ведется в школе краеведение, тем шире культурологическая база образования.



Добавим к сказанному, что к настоящему времени выполнены многочисленные исследования, результаты которых говорят о позитивной роли краеведения в решении многих школьных задач. Все это говорит о том, что взаимосвязь краеведения в школе и всего педагогического процесса объективна, существенна и необходима, что и определяет наличие в педагогике такой закономерности, как краеведческая. Из этой закономерности вытекает и краеведческий принцип образования.

Но можно ли ставить этот принцип в ряд общепедагогических, определяющих весь процесс образования? Каковы границы применения краеведческого принципа? Стратегию решения какого класса педагогических задач характеризует названный принцип? Вернемся к краеведческой закономерности образования. Закономерности, в том числе педагогические, бывают общие и частные. Краеведческая закономерность по своему характеру относится к закономерностям частным. Воздействие краеведения распространяется не на весь педагогический процесс, а только на его часть. Краеведение в школе направлено, как уже говорилось, на формирование только определенной области личностных качеств школьников, в процессе краеведческой деятельности учащиеся осваивают только часть культурологической базы образования — культуру местного края и ее связи с культурами других территорий. Учебные предметы в школе по их краеведческой направленности подразделяются на три группы: а) с большими возможностями краеведческой подготовки учащихся (ознакомление с окружающим миром, природоведение, литература, история, география, биология, ИЗО и музыка); б) со средними (русский язык, чтение, язык республики, иностранный язык, физическая культура, обществознание, введение в экономику, химия, МХК); в) со слабыми (физика, математика, черчение, ОБЖ). Добавим к этому, что не все темы и вопросы даже внутри предметов с сильными краеведческими возможностями можно увязать с местным материалом. Что касается региональных предметов, то большинство регионов России очень обширны по своей территории и в свою очередь сами состоят из ряда районов, различных по характеру экономики и социальной жизни. Поэтому изучение этих предметов также требует обращения к материалам местного края (семьи, села, района, города). То же и во внеклассной работе. Краеведение — мощное средство повышения эффективности многих воспитательных дел, но не всех. Но если краеведческая закономерность — это закономерность частная, то и принцип, обусловленный такой закономерностью, носит частный характер. Краеведение в школе — это частнопедagogический принцип.

И еще одно. Краеведческая закономерность образования, как и другие закономерности, существует в природе объективно. Краеведческий принцип выражает суть краеведческой закономерности в его нормативной форме, т.е. указывает, как нужно действовать. Тем не менее, закономерность и принцип сами по себе никаких задач не решают. Чтобы краеведческий принцип образования действительно работал, нужны определенные социально-педагогические условия: определенный уровень социально-экономического развития общества, при котором появляется необходимость в школьном краеведении; необходимый уровень развития педагогической науки и практики, теории профессионального и школьного краеведения; научная краеведческая подготовка руководителей и учителей школ; принятие учителями и учащимися краеведения в школе; создание материально-технической базы туристско-краеведческой работы в школе и др.





МУЗЕЙНЫЙ СЕМИНАР

Е.Г. ЛАЙКОВА,

директор МОУ ДОД «Центр детско-юношеского туризма и экскурсий»
г.о. Самара, отличник просвещения

ИНСТРУКТИВНО-МЕТОДИЧЕСКАЯ РОЛЬ ЦЕНТРА ДЕТСКО-ЮНОШЕСКОГО ТУРИЗМА И ЭКСКУРСИЙ В ОРГАНИЗАЦИИ ДЕЯТЕЛЬНОСТИ ШКОЛЬНЫХ МУЗЕЕВ ГОРОДСКОГО ОКРУГА г. САМАРА

Срок реализации Государственной программы «Патриотическое воспитание граждан Российской Федерации» заканчивается 2010 в году, и уже сегодня все, кто работает с детьми, анализирует свою деятельность, свой вклад в выполнение региональных, муниципальных программ, направленных на воспитание гражданина-патриота.

Наблюдая процесс реорганизации дополнительного образования в стране, в нашем городе, я вновь обращаюсь к мысли, что отдельные виды дополнительного образования, направленные на воспитание гражданина-патриота, не могут и не должны исходить из востребованности в родительской среде, среди обучающихся. Необходимо выделить те виды деятельности, которые должны стать приоритетным госзаказом, как государственные, социально значимые, выделенные в ранг обеспечивающих безопасность страны. В ситуации с нормативным финансированием, когда родителям и детям придется выбирать между кружком юного музейоведа и кружком юного программиста, для подавляющего большинства выбор будет очевиден. Воспитание патриотов — дело прежде всего государственное. В Самаре есть понимание данной проблемы, поэтому на протяжении трех десятилетий город находит средства на поддержку деятельности школьных музеев, на финансирование ставок методистов музейной работы. Число паспортизированных музеев за 10 лет возросло с 25 до 74. В этом есть заслуга, в том числе, Центра детско-юношеского туризма и экскурсий городского округа Самара. МОУ ДОД ЦДЮТур — базовое учреждение в городском округе Самара, оно, по сути, с момента зарождения школьных музеев в городе является организационно-методическим центром по работе с ними. В Центре выстроена система обучения кадров. Совместно с Центром развития образования городского округа Самара на протяжении ряда лет велась курсовая подготовка методистов школьных музеев по 104 часовой программе. В Центре детско-юношеского туризма отлажен механизм сотрудничества с широким кругом организаций и учреждений, заинтересованных в поддержке детско-юношеского краеведческого движения. МОУ ДОД ЦДЮТур



тесно связан с Федеральным Центром детско-юношеского туризма и краеведения, которому принадлежит ведущая роль в развитии детско-юношеского краеведческого движения в стране (а музеи — составная часть краеведческого движения). Именно Федеральному Центру делегировано право паспортизации школьных музеев России. Туристско-краеведческое движение обучающихся Российской Федерации «Отечество» живет и развивается благодаря большой и многоплановой работе Центра.

Сотрудничество с ведомственными, муниципальными, государственными музеями, и прежде всего с Областным историко-краеведческим музеем имени Петра Владимировича Алабина, основано на общности интересов и моральных ценностей коллективов учреждений. Инструктивно-методическая, организационная поддержка СОИКМ основывается на многолетнем сотрудничестве коллективов, связанных договором между учреждениями. Кузнецова Людмила Валентиновна лично принимает участие в работе совместных массовых, инструктивно-методических мероприятий.

В расширенный методический совет ЦДЮТур входят представители профессорско-преподавательского состава многих самарских вузов, сотрудничающих с методической службой ЦДЮТур в написании программ, вопросов, практических заданий краеведческих олимпиад, в работе жюри различных конкурсов.

Городской совет ветеранов войны, военной службы и правоохранительных органов долгое время возглавлял ветеран Великой Отечественной войны полковник в отставке, ныне член городской общественной палаты, Максимов Рэм Алексеевич. Он — постоянный член городской комиссии по смотру и паспортизации школьных музеев, эксперт по вопросам военной истории, оратор, умеющий затронуть душу каждого ребенка, настоящий патриот своей страны, дружкой и сотрудничеством с которым гордится коллектив Центра.

Для методистов школьных музеев, организаторов краеведческой работы, педагогов дополнительного образования и учителей по четкому алгоритму проводятся городские семинары, конференции по музейно-краеведческой тематике.

Особое внимание методическая служба Центра уделяет обучению актива школьных музеев. Три педагога дополнительного образования ЦДЮТур: Коптева Г.Ю., Макеева Н.В. и Лайкова Е.Г. — работают по краткосрочным программам с переменным составом объединений. По программе «Школа музейного актива» за год проходит обучение более 400 активистов школьных музеев. Авторская программа занятий с музейным активом (авторы — ПДО ЦДЮТур Макеева Н.В., Коптева Г.Ю.) представляет собой курс по изучению основ музееведения и методики работы в школьном музее. Она является средством расширения кругозора, влияет на формирование качеств гражданина-патриота, дает специальные знания, формирует навыки научно-исследовательской деятельности, дает возможность обмена опытом, творческого сотрудничества и, фактически, представляет собой курс предпрофильной подготовки.

Игровые технологии обучения и воспитания все активнее входят в нашу жизнь. Практика проведения городских игр-путешествий «Колесо истории», «Я люблю Самару», «Огни Победы», разработанных и внедряемых ЦДЮТур, показывает, что уровень подготовки музейного и краеведческого актива с каждым годом становится все выше.

Этому способствует то, что Центр в своей деятельности использует наиболее привлекательные для школьников активные игровые, конкурсные формы деятельности, современные компьютерные технологии.

Городская игра музейного актива «Огни Победы» в этом юбилейном году проходила четыре дня. В ней приняли участие 72 % от общего числа паспортизированных музеев.



Отрадно отметить, что «добровольно-принудительный» элемент отсутствовал. Ребята с большим энтузиазмом выполняли задания по основам музееведения, истории Великой Отечественной войны, работали с музейной документацией на станции «Инвентарная книга», показывали знания экспозиций музеев г. Самары, работали на станциях «Город-герои», «Знатоки музейных терминов», «Пора в путь-дорогу», где показывали навыки, необходимые для участия в музейных экспедициях. Но самый трогательный конкурс — «Творческая открытка — поздравление ветерану».

Другая эффективная форма работы с активом — профильные смены активистов школьных музеев города. Они нацелены на повышение мотивации деятельности актива школьных музеев, овладение новыми технологиями, на участие в разнообразных видах и формах работы и подготовку к юбилею Великой Победы. В рамках профильных смен, организуемых на базе детских оздоровительных лагерей, наряду с обучением по программе «Школа музейного актива», проходят массовые обучающие мероприятия и конкурсы, организуются экскурсии в школьные и государственные музеи. В течение смены проводятся творческие презентации школьных музеев, конкурс экскурсоводов, конкурс передвижных музейных экспозиций с использованием игровых элементов, театрализацией, конкурс инсценированной песни военных лет. К конкурсу фантастических проектов «Музей будущего» ребята готовят костюмы, интерьеры музеев будущего. В музеях третьего тысячелетия можно встретить экспонаты из других галактик, уникальное музейное оборудование, с помощью новейших технологий побывать в прошлом или послушать экскурсию в стиле рэп.

Разрабатывая сценарий игры «Край родной, навек любимый», методическая служба ЦДЮТур ставила задачу: игра должна быть интересной каждому ребенку — независимо от профиля музея, который он представляет. Ребята перемещались по различным станциям, где получали самые разные задания по музееведению, по памятникам природы нашего края; показывали знания по истории Великой Отечественной; рассказывали о знаменитых людях нашего города, демонстрировали народные обряды, игры, исполняли песни о родном городе, представляли новинки краеведческой литературы, сценки из жизни народов Поволжья.

Каждый участник профильной смены испытывал себя на туристской полосе препятствий.

Наиболее интересной формой работы для ребят являются слеты актива школьных музеев. Предыдущие слеты проводились в полевых условиях, что давало возможность приобретения практических навыков, необходимых для участия в экспедициях (фольклорных, по местам боев, и т.д.).

В этом году слет актива школьных музеев будет проведен в рамках профильного лагеря на базе ДОЛ «Салют-2». Это связано с отсутствием средств на обеспечение безопасности полевого лагеря (дежурство скорой помощи, обеспечение питьевой водой и т.д.). Программы слетов всегда насыщены, а участие ветеранов Великой Отечественной войны в работе слетов способствует патриотическому воспитанию школьников и формированию высоких нравственных качеств.

Методическая служба ЦДЮТур совместно с представителями районных органов образования проводит инвентаризацию школьных музеев, через практическую и консультативную помощь осуществляет подготовку музеев к паспортизации, которая проводится в соответствии с Приказом Департамента образования один раз в 5 лет.

Одним из эффективных инструментов активизации деятельности школьных музеев являются городские смотры музеев. Они проходят в два этапа: районный, городской. По-



ложение о смотре предусматривает различные номинации: экспозиционная, выставочная, фондовая, поисково-исследовательская деятельность; также отмечаются лучшие: программы музеев, виртуальные музеи, организаторы музейной работы, электронные презентации школьного музея. Лучшим группам экскурсоводов вручаются удостоверения ЦДЮТур «Экскурсовод школьного музея».

Участие в городском смотре паспортизированных школьных музеев показывает постоянный рост активности школьных музеев, но цифры этого года не отражают объективных процессов. Если в год 60-летия Победы в Великой Отечественной войне из 49 музеев принимало участие — 39, то в год 65-летия Великой Победы из 74 — только 19. Это связано с корректировкой Положения, подготовленного методической службой ЦДЮТур: районные комиссии были ограничены выбором двух музеев для участия во втором туре. По мнению рабочей группы городской комиссии по смотру, это не дает в полной мере объективную картину и не способствует активизации деятельности школьных музеев. Выражая мнение методистов школьных музеев, хотелось бы в год юбилея Великой Победы, чтобы музеи-победители городского смотра, несмотря на экономические проблемы, получили финансовую поддержку.

Большое внимание методическая служба ЦДЮТур уделяет программному, информационному обеспечению деятельности школьных музеев, оказанию консультативно-методической, научно-методической помощи, обобщает и накапливает материалы из опыта работы методистов музеев образовательных учреждений города, издает собственную методическую продукцию. Информационно-методический банк ЦДЮТур ежегодно пополняется Положениями, рекомендациями, пособиями, разработанными методической службой ЦДЮТур. За последний год работниками Центра подготовлено и издано 9 сборников различной инструктивно-методической продукции, в числе которых был сборник «Музеи образовательных учреждений г.о. Самара — школа патриотизма», в него вошли аннотированный список школьных музеев и методические материалы в помощь методистам музейной работы, классным руководителям. К каждому семинару методистом по работе со школьными музеями готовилась подборка раздаточного методического материала.

К сожалению, приходится констатировать тот факт, что издание учебно-методических пособий требует серьезного ресурсного обеспечения, которое на сегодняшний день у Центра отсутствует, так как турбаза, позволявшая использовать средства от платных образовательных экскурсий, в том числе и на решение данных проблем, закрыта. Методической службой ЦДЮТур готовятся материалы, аналитические справки по итогам смотров, конкурсов, инвентаризаций, которые являются основой приказов Департамента образования.

Методист по работе со школьными музеями Коптева Г.Ю., подготовленная как квалифицированный специалист в коллективе ЦДЮТур, оказывает плановую методическую помощь, проводит консультирование по теоретическим и практическим вопросам. Только за последний год она провела около 350 консультаций для начинающих и опытных методистов. В оказании методической помощи музеям активно участвуют педагоги ЦДЮТур Назаров Е.В., Макеева Н.В., Лайкова Е.Г.

Центром внедряются различные формы информирования образовательных сообществ о деятельности школьных музеев. Конкурс на лучшую рекламную продукцию школьных музеев дал новый импульс акции «Музей и дети». Торжественное открытие акции традиционно проходит в СОИКМ им. П.В. Алабина. Активисты школьных музеев в творческой форме, используя разнообразную рекламную продукцию — буклеты, листовки, плакаты, изданные школьными музеями, — приглашают ребят в свои музеи, где они знакомятся с интересными выставками и мероприятиями государственных, муниципаль-



ных, ведомственных музеев, которые также анонсируют свои программы. Значимость акции в том, что, получив маршрутные листы, активы школьных музеев привлекают всех учащихся своей школы к экскурсиям по школьным музеям Самары, активно выезжают в ведомственные, частные, государственные музеи Самарской области, посещают выставки, участвуют в музейных праздниках, проводят встречи музейных активов. Только за последние 2 года в акции приняло участие 60 000 школьников.

Заместитель председателя Союза краеведов России Валерий Евгеньевич Туманов, один из ведущих теоретиков и практиков школьного музееведения, сказал: «Участие в организации школьного музея, собирании и описании его коллекций, устройстве его экспозиций, использование его материалов в учебной программе приучают к приемам самостоятельной работы, исследовательской в своей основе»¹. Опыт проведения городской краеведческой олимпиады, которая в этом году прошла в 36-й раз, является практическим тому подтверждением. Городская краеведческая олимпиада — масштабное мероприятие, проводимое ЦДЮТур под эгидой Департамента образования, Департамента городского хозяйства и экологии при сотрудничестве с ведущими учеными-краеведами, профессорско-преподавательского состава Самарского Государственного университета, Поволжской Государственной социально-гуманитарной академии, Самарской Государственной академии культуры и искусств, Самарского Государственного технического университета, Самарской Государственной строительной академией, со специалистами государственных музеев. В двух турах, районном и городском, ежегодно участвуют до 1,5 тысяч школьников (без учета участников школьного тура). Краеведческая олимпиада проводится:

— по 8 направлениям: история, археология, биология-ботаника, география, геология, экология, туристские возможности родного края, литература и искусство;

— по 2 самостоятельным конкурсам — письменный (экзамен), защита творческих работ (научно-исследовательских и реферативных работ).

Практически по каждому направлению на городской краеведческой олимпиаде представлены работы по материалам школьных музеев.

Нельзя было бы говорить об эффективности инструктивно-методической работы Центра, если бы у педагогических коллективов, администраций образовательных учреждений, органов образования не было понимания значения роли школьных музеев как универсального инструмента воспитания и обучения учащихся. Энтузиазм методистов школьных музеев, их патриотизм неоднократно отмечался Губернской Думой, органами образования города, Городским советом ветеранов войны, Центром детско-юношеского туризма и экскурсий городского округа Самара. Более 20 лет служат благородному делу методисты школьных музеев: Сталина Николаевна Буенцова, Мия Васильевна Климова, Антонина Степановна Сошнина, Галина Вениаминовна Стройкина, Валентина Сергеевна Феоктистова, Светлана Александровна Копейкина, Юрий Иванович Кадыков, Галина Константиновна Данилова, Наталья Михайловна Кочеткова, Валентина Федоровна Демьянова. Сколько душевных сил вкладывают в свое дело Ольга Николаевна Авдонина, Александр Николаевич Гутарев, Ирина Федоровна Башкардина, Евгения Ивановна Лунева, Маргарита Александровна Мусатова, Лариса Юрьевна Кашичкина, Нина Анатольевна Петрова, Элла Владимировна Смуткина, Виталий Геннадьевич Гальчук, Галина Митрофановна Власова, Тамара Шарифовна Григорова.

¹ Туманов В.Е. Школьный музей. М.: изд-во ЦДЮТиК МО РФ, 2006.



В стандартах второго поколения в концепции духовно-нравственного развития и воспитания личности гражданина России написано, что современный национальный воспитательный идеал — это «высоконравственный, творческий, компетентный гражданин России, принимающий судьбу Отечества как свою личную, осознающий ответственность за настоящее и будущее своей страны, укорененных в духовных и культурных традициях многонационального народа России»². Надо отметить, что методисты школьных музеев г.о. Самара никогда не отходили от стремления к этим идеалам.

Школьные музеи города всегда были и остаются в числе лучших школьных музеев России. Победителями Российских смотров, объявленных Министерством образования, ветеранскими организациями за последние 10 лет становились музеи боевой славы школ № 29, 100, 146, 155, 174; музей истории школы № 12, этнографический музей ЦВР «Поиск».

Главная цель конференции — представление и анализ отдельных аспектов деятельности школьных музеев по воспитанию гражданина и патриота в год 65-летия Великой Победы.

Необходимо отметить ряд проблем организационно-методического характера. При том, что безусловной заслугой администраций образовательных учреждений, где действуют паспортизированные музеи, является тот факт, что на протяжении последних 16 лет текучести кадров методистов музейной работы практически нет, но, как правило, повсеместно будущее школьных музеев связано с конкретными персоналиями — директорами школ, методистами школьных музеев, от завершения деятельности которых часто зависит дальнейшая судьба музеев. Поэтому необходимо прорабатывать политику подготовки кадрового резерва, а также повышать внимание к информационно-компьютерным технологиям в создании музейных хранилищ и банков, способствующих сохранению информации. Для активной реализации этой политики МОУ ДОД ЦДЮТур запланировал на 2010—2011 учебный год конкурс информационно-методических банков школьных музеев. К сожалению, сам Центр — учреждение городского подчинения, решающее организационно-методические вопросы деятельности школьных музеев города, — так и не получил финансовой поддержки учредителей, и услуги Интернета оплачиваются спонсорами — выпускниками Центра. Восприятие школьных музеев в современной среде учащихся определяется в том числе и уровнем их технического оснащения. Дальнейшее развитие, модернизация школьных музеев невозможны без включения их в целевые программы по информатизации образования и воспитательной работы средствами информационно-компьютерных технологий. ЦДЮТур надеется получить поручение от Департамента образования по созданию сайта школьных музеев городского округа Самара, но для этого необходимо запланировать и выделить Центру средства.

Заявить о своей деятельности школьному музею в печати и других СМИ непросто. Пресса запрашивает средства за публикацию. Телекомпания ГИС давала информацию о ряде музеев боевой славы, но этот телеканал кабельный и доступен далеко не всем жителям города. Думаю, что один из вопросов, которые необходимо поднять на секциях нашей конференции, — это создание общественной организации, объединяющей всех участников движения школьных музеев г.о. Самара. Центр готов принять такое поручение от конференции.

Главная фигура в решении государственной задачи по воспитанию гражданина и патриота — педагог. Коллектив Центра желает нашим педагогам-подвижникам, методистам школьных музеев в Год учителя достижения всех целей, исполнения всех желаний.

² Данилюк А.Я., Кондаков А.М., Тишков В.А. Стандарты II поколения. М.: Просвещение, 2009.





Л.В. КУЗНЕЦОВА,

директор Самарского областного
историко-краеведческого музея им. Алабина,
канд. ист. наук

ГОСУДАРСТВЕННЫЕ И ШКОЛЬНЫЕ МУЗЕИ: ОБЩЕЕ И ОСОБЕННОЕ

В чем разница между государственным и школьным музеем? Ответ на этот интересный вопрос вы узнаете в статье Л.В. Кузнецовой. Директор музея им. Алабина рассказывает об этом точно и ясно.

В Федеральном законе «О музейном фонде Российской Федерации и музеях в Российской Федерации» дано жесткое определение понятия «музей». Оно, казалось бы, отстоит в стороне от классических учреждений культуры целую сеть вузовских, школьных и иных ведомственных музеев. В чем же разница государственного и школьного музея? И что их сближает?

Главная функция **государственного музея** — сохранение музейных фондов, их комплектование, изучение, учет и хранение. Для музея важнейшим является подлинность музейного предмета, коллекции.

Второй его важнейшей функцией является публичный показ этих музейных предметов и коллекций. Этому предшествует кропотливая научная работа. Завершается она созданием экспозиции или выставки, где в публичном пространстве происходит музейная коммуникация: в этом пространстве происходит обучение, воспитание, приобщение к культурным ценностям.

Главная функция **школьного музея** — воспитательная. Именно ей подчинены все иные: поисковая работа, хранительская, учет музейных предметов, их представление на выставке или экспозиции, проведение экскурсий.

Несмотря на то, что в государственном и школьном музее по-разному расставлены приоритеты, тем ни менее, очевидно, что направления их деятельности совпадают. Государственный музей располагает специалистами, которые занимаются всеми направлениями музейной деятельности профессионально. Он объективно выступает научно-методической базой для музеев всех направлений — как муниципальных, так и ведомственных, в том числе и школьных.

Школьные музеи — это отличная школа патриотического воспитания, научная лаборатория, прививающая навыки поисковой работы и творчества.

Школьные музеи — это потенциальная база для создания государственного или муниципального музея.





ШКОЛЬНЫЕ МУЗЕИ

Л.А. ЕГОРОВА,

методист высшей категории.

Н.В. НАЗАРОВА,

старший научный сотрудник Тульского
областного краеведческого музея

ОБЩИЕ ТРЕБОВАНИЯ К ОРГАНИЗАЦИИ ХРАНЕНИЯ ПОДЛИННЫХ МАТЕРИАЛОВ В МУЗЕЯХ ОБРАЗОВАТЕЛЬНЫХ УЧРЕЖДЕНИЙ

Методические рекомендации в помощь руководителям
и активу музеев

Одно из основных требований к музею образовательного учреждения (далее — музей) — четкое соблюдение условий хранения подлинных экспонатов.

Все материалы, хранящиеся в музее, желательно разделить на ряд однородных групп. Это облегчит работу по учету и хранению, наблюдение за сохранностью экспонатов. Можно выделить, учитывая материал изготовления, следующие основные группы:

- материалы на бумажной основе (документы, книги, фотографии, рисунки и т.п.);
- изделия из металла (оружие, предметы домашнего обихода, сельхозинвентарь, орудия производства и труда и т.д.);
- ткани и одежда;
- керамика и стекло;
- естественнонаучные коллекции;
- произведения живописи (масло, акварель, темпера).

Под экспозиционный зал предпочтительно выбирать помещение с окнами, выходящими на север. В противном случае рекомендуется окна закрашивать мелом или вешать на них двойные шторы, причем шторы из белой легкой материи следует оставлять закрытыми постоянно, то есть и в часы работы экспозиции.

Большое значение для сохранности экспонатов имеет хранительское и экспозиционное оборудование. Самое простое хранительское оборудование в музее — стеллажи опорные, полки, подставки, столы и закрывающиеся шкафы.

На стеллажах, открытых полках, подставках, столах размещают предметы, не боящиеся пыли и света: керамика, стекло, изделия из металла и другие. Рекомендуется стеллажи закрывать занавесками или полиэтиленовой пленкой. Все остальные предметы хранятся в закрытых шкафах.



Шкафы, стеллажи, полки, подставки, столы желательно пронумеровать, что позволит сделать соответствующие отметки в инвентарной книге и в каталожных карточках, поможет быстро найти предмет, документ. У шкафа, стеллажа, полки, подставки, стола размещается небольшой планшет из картона или фанеры с приклеенной описью того, что находится в них. На коробках и папках, помещенных в шкафах и на стеллажах, пишутся инвентарные номера находящихся в них материалов.

Экспозиционный инвентарь должен быть прочным и устойчивым (особенно подставки для скульптур, макетов и моделей).

На стендах и щитах для подвески картин должны быть сделаны металлические штанги. При развеске произведений живописи на дереве следует крепить их на шнурах или тросах при помощи специальных зажимов или металлических крюков, обернутых тканью.

При значительной тяжести экспонат необходимо обеспечить дополнительным упором под нижний торец.

Произведения графики могут экспонироваться в витринах, в рамках или одной окантовке, но обязательно под стеклом и в двойном паспарту. Ни в коем случае нельзя для окантовки графики брать фанеру и доски без бумажных прокладок.

Для защиты экспонатов от действия света (выгорания, нагревания солнцем) окна экспозиционных залов закрываются шторами светлых нейтральных тонов из тонкой материи. Особо чувствительные в отношении света экспонаты (акварели, документы, ткани и т.п.) закрываются дополнительными специальными крышками (на витринах) и занавесками на стендах или размещаются в залах с искусственным освещением.

Экспозиционная мебель располагается по отношению к окнам таким образом, чтобы экспонаты не подвергались действию прямых солнечных лучей.

При необходимости хранения разного рода материалов в музейном помещении, по возможности, необходимо разделить предметы из различных материалов по разным местам хранения. Недопустимо, например, совместное хранение в одном шкафу или на одной полке предметов из керамики и из металлов, мелких и очень крупных, хрупких и очень тяжелых материалов, требующих разных режимов хранения, освещенности, влажности и т.п.

Температурно-влажностный режим. Температура воздуха в помещениях при комплексном хранении различных материалов должна быть в пределах 18 °С.

Оптимальные условия относительной влажности для музеев, не оснащенных кондиционерами, — 50—65 %.

В помещениях, микроклимат которых близок к норме, размещаются коллекции органических материалов, живопись, ткани, графика, дерево, кожа, фотоматериалы, зоологические и биологические коллекции.

В помещениях с повышенной влажностью допустимо хранение камня (кроме мрамора, известняка), керамики, фарфора при условии хорошего состояния их сохранности.

В помещениях с пониженной влажностью целесообразно хранить металл, стекло и гипс.

Отклонение температурно-влажностного режима от параметров, рекомендуемых для комплексного хранения материалов, в сторону повышения или понижения влажности вызывает следующие изменения: при повышенной влажности возникает коррозия металлов (на железе — ржавчина, на бронзе — дикая патина); плесневение и обесцвечивание кожи и гербариев; активизация щелочных процессов стекла (появление радужной побелости и расслоения); появление красных пятен, являющихся окислами железа, на



некоторых породах мрамора; расслоение пористой керамики; набухание эмульсии, образование складок, пузырей и отставания от стекол у фотоматериалов; набухание и загнивание клея в живописи, бумаге и т.д.

При пониженной влажности (ниже 50 %) происходит потеря эластичности у всех гигроскопических материалов (кожи, дерева, бумаги, ткани и т.д.), начинается их коробление, растрескивание, расслоение. Особенно сильным разрушениям подвержены предметы, при создании которых использовались материалы, обладающие разными коэффициентами расширения: фанерная и инкрустированная мебель, наборная кость, а также предметы, покрытые грунтом и красочными слоями (живопись, скульптура, мебель, деревянная резьба).

Все помещения, в которых находятся музейные ценности, должны регулярно проветриваться. При проветривании музейных помещений недопустимо попадание потоков воздуха непосредственно на экспонаты.

Однако следует помнить, что чрезмерное проветривание в зимнее время может привести к пересушиванию воздуха, опасному для экспонатов из органических материалов.

Осеннее проветривание возможно только в теплые погожие дни, когда температура наружного воздуха близка к температуре внутри помещения.

В случае если температурно-влажностный режим помещения имеет отклонения в сторону повышенной или пониженной влажности, необходимо соблюдать следующие правила:

- при понижении влажности в хранилище необходимо использовать средства общего увлажнения помещения;

- при повышении влажности в помещениях недопустима установка плотно закрытых шкафов вплотную к стенам. Минимальное расстояние между стеной и оборудованием должно составлять 10–15 см. По окончании рабочего времени целесообразно шкафы оставлять на ночь открытыми.

Световой режим. Одной из основных причин старения материалов, из которых изготовлены музейные предметы, является действие света.

Наиболее разрушительным воздействием обладает естественный свет. Недопустимо попадание прямых солнечных лучей на все виды материалов и прежде всего на органические материалы, минералы и цветные стекла.

Из источников искусственного света наиболее богаты вредными ультрафиолетовыми излучениями люминисцентные лампы. Широкое использование их в музеях не рекомендуется. Самыми безвредными в этом отношении являются лампы накаливания. Однако они излучают наибольшее количества тепла.

Рекомендуется подобные приборы снабжать матовыми абажурами или колпаками.

Изменения, происходящие под воздействием света, носят двоякий характер: видимый — выцветание; невидимый — разрушение структуры материала, утрата прочности.

Для защиты экспонатов от действия света все окна музейного здания должны быть снабжены шторами. Рекомендуется иметь два ряда штор: внешние из плотных тканей темного цвета и внутренние из тонкой светлой ткани. Темные шторы должны быть опущены в часы, когда экспозиция закрыта. Светлые шторы предназначены для предохранения предметов от прямого попадания солнечных лучей.

В залах с естественным освещением отдельные предметы, наиболее чувствительные к действию света (акварели, документы, письменные источники), закрываются дополнительными шторами из любой декоративной ткани на светонепроницаемой подкладке.



Во избежание нагревания и воспламенения экспонаты, как правило, располагаются на расстоянии не менее 1,5–2 м от отопительных приборов, электрических фонарей и ламп.

При киносъемках, телевизионных передачах и фотографировании в музейных помещениях необходимо принимать все меры предосторожности. Источники света должны находиться не ближе 4 метров от экспоната, а свет надлежит включать на минимальное время (не более 3–5 минут).

Загрязнение воздуха. Старение и разрушение музейных предметов происходит не только под воздействием температуры, влажности и света, но и от загрязнений воздуха: пыли, копоти, а также газовых засорений (сероводород, аммиак, сернистый газ, озон и др.).

Недопустимо применение в музейном оборудовании прокладок из резины, а также окраска оборудования и помещений казеиновыми красками, т.к. при старении этих материалов выделяется сероводород.

Ускоряет старение музейных предметов наличие пыли. Загрязнение поверхностей предметов не только искажает их вид, но и способствует их увлажненности. Загрязнители воздуха в соединении с влагой вызывают химические реакции, которые могут привести к разрушению поверхности вещи.

Музейные помещения желательно очищать от пыли с помощью пылесоса или протирать полы хорошо отжатой мокрой тряпкой.

Все музейное оборудование, окна, подоконники и т.д. также должно очищаться от пыли.

Для защиты от пыли и мух открытые окна или вентиляционные отверстия должны иметь фильтры.

Биологический режим. Сохранность музейных коллекций зависит от организации их защиты от биологических повреждений. Такие повреждения вызывают микроорганизмы, грибки, насекомые и грызуны.

Микроорганизмы (бактерии и плесень) повреждают самые разнообразные музейные предметы, в первую очередь изделия, выполненные из органических материалов (живопись, бумага, ткани, кость, дерево и пр.).

В музейных условиях наиболее часты случаи повреждения экспонатов плесневыми грибами. Некоторые виды плесени разрушают волокна, все виды плесени оставляют трудноудаляемые пятна.

Главным условием предотвращения появления плесени является соблюдение рекомендуемого для музеев температурно-влажностного режима. Основная причина появления плесени — повышенная влажность, температура влияет лишь на скорость роста грибов. Особенно энергично грибки развиваются при температуре от +20 до +25 °С и относительной влажности воздуха 70 %.

Нельзя допускать больших перепадов температуры, т.к. это вызывает конденсацию влаги на поверхности предметов, что, в свою очередь, создает условия для развития плесени.

Загрязнение поверхности предметов создает благоприятную среду для развития микроорганизмов.

При обнаружении плесени пораженный предмет необходимо перенести в сухое, изолированное помещение.

Изделия из ткани после просушки очищают мягкой щеткой или мягкой кистью.

Чучела, шкуры, тушки после удаления плесени обрабатываются формалином. Формалином же обрабатываются шкафы, коробки, ящики и пр., в которых хранились пострадавшие препараты.



В коллекциях насекомых источником отсыревания и появления плесени могут служить торфяные пластинки на дне коробки или ящика; в случае появления плесени в энтомологических ящиках необходимо удалить из них насекомых, тщательно просушить, а затем удалить плесень.

Музейные коллекции часто поражаются насекомыми, из которых наиболее распространены: жуки-точильщики, усачи, древогрызы, моли, кожееды, сахарные чешуйницы, жуки-притворяшки, а также комнатные мухи.

Насекомые могут повреждать изделия из самых разнообразных материалов, кроме металла, стекла и керамики.

Насекомые попадают в музеи через открытые окна и двери или вносятся с зараженными вещами.

Заражению способствуют запыленность и захламленность помещений, скопление мух и других зимующих и мертвых насекомых, наличие остатков пищи, чучел, приготовленных без мышьяка или его заменителей, использование древесины, неочищенной от коры, соседство продуктовых складов, гнезд голубей, проникающие крыши.

Следует сокращать до минимума применение шерстяных тканей для оформления экспозиций.

Дважды в год (весной, перед открыванием окон, и осенью, после залета насекомых на зимовку) нужно вычищать пылесосом места скопления зимующих насекомых — между рамами, за плинтусами и т.д.

Жуки-точильщики откладывают яйца в различные неровности, отверстия и щели в деревянном предмете. Из яиц выходят личинки, которые вгрызаются в древесину. Из-за малого размера личинок их входное отверстие невооруженным глазом не видно. Личинка развивается внутри древесины несколько лет (не менее двух), не выходя на поверхность. Молодой жук, вышедший из куколки, прогрызает круглое летное отверстие диаметром от 1,5 до 3 мм и при этом выталкивает кучку бурой муки.

Усачи оставляют в древесине отверстия размерами 3 на 7 или 3 на 9 мм и больше, а древогрызы — мелкие, круглые, диаметром до 1 мм. Усачи представляют опасность как для экспонатов, так и для построек.

Шерстяные и шелковые ткани, мех, кожу, волос, перо, ковры, кожаные переплеты книг повреждают две группы насекомых: кожееды и моли.

Известны несколько способов борьбы с молью. Предметы из шерсти и меха, другие ткани, находящиеся рядом с ними, в конце весны — начале лета необходимо просушивать на улице в теплую и сухую погоду не менее 4 часов. Во время сушки одежды тщательно чистят шкафы, где она хранится. После просушки следует разложить репелленты: нафталин, «Антимоль», «Молебой», лавандовое масло, камфора, даламатская ромашка, полынь, листья ореха. Антимольевые средства необходимо периодически менять, т.к. моль привыкает к ним.

Мебельную и платяную моль можно выморозить при температуре от -15 до -20 °C в течение 10 часов. Вымораживание не уничтожает моль зимующих видов: меховую, голубиную.

Акварели, живопись и некоторые сорта бумаги могут быть повреждены сахарными чешуйницами. Чешуйницы — серебристые бескрылые насекомые до 1 см длиной — выедают отдельные места верхнего слоя бумаги и выборочно акварельные краски.

Для уничтожения применяются контактные яды: хлорофос, дихлофос. Обрабатываются стены и пол вокруг музейного оборудования, а также участки вокруг источников влажности.



Представляет опасность комнатная муха, оставляющая «засиды» на поверхности музейных предметов.

Другие виды мух, залетающие осенью на зимовку, опасны как питательная среда (после их гибели) для развития кожеедов и притворяшек.

При заражении помещений тараканами и блохами следует обращаться за помощью в городскую дезинфекционную станцию.

БУМАГА. В целях сохранения произведений графики фото- и киносъемка каждого места разрешается только в необходимых случаях, не чаще одного раза в год для рисунков и двух раз — для гравюр.

Категорически запрещается:

- хранить бумажные материалы в открытом виде на столах, полках и стеллажах;
- перегибать такие материалы;
- скатывать их в трубку;
- приклеивать кнопками и прибивать гвоздями листы произведений графики;
- загибать авторские поля или обрезать их;
- наклеивать на картон;
- применять клейкую ленту.

Необходимо не реже одного раза в неделю производить проветривание шкафов и ящиков, в которых хранятся бумажные материалы.

Шкафы, ящики, корешки папок, футляры нужно систематически обрабатывать пылесосом, протирать предварительно смоченной в 2-процентном растворе формалина, а затем хорошо просушенной тряпкой.

Помещение для экспонирования данной группы материалов необходимо защищать от прямых солнечных лучей, яркого дневного света и сквозняков.

Книги обычно хранятся закрытыми, в вертикальном положении, корешками наружу.

Документы, листовки, литографии, рисунки нужно хранить в папках с клапанами. В папке каждый экспонат должен быть переложен чистой бумагой (нельзя применять папирозную бумагу. Она быстро «заболевает» и «заражает» материал) или вложен в паспарту. Паспарту делается из плотной белой бумаги или тонкого картона. Лист бумаги должен более чем в 2 раза превышать размер художественного произведения. Лист складывается вдвое, к внутренней стороне нижней половины листа прикрепляется на лапках гравюра, рисунок, литография. В верхней половине листа делается вырез на 0,5—1 см меньше, чем размер художественного произведения. Нижняя половина паспарту предохраняет оборотную сторону художественного произведения, а толщина бумаги или картона защищает лицевую сторону от соприкосновения с другими.

Для хранения марок, открыток, этикеток требуются специальные альбомы (кляссеры) и папки.

Фотографии и негативы рекомендуется хранить в вертикальном положении. Живопись развешивают на стенах, газеты, плакаты и афиши рекомендуется хранить не складывая.

Свет разрушительно действует на бумагу, вызывая ее хрупкость, ломкость, изменение цвета.

Бумажные материалы (кроме книг) хранить в открытом виде на полках, столах, стеллажах недопустимо!

Складывание бумажных материалов (кроме карт, имеющих на сгибах специальные полоски мягкой материи, и архивных документов, имеющих естественные сгибы) не допускается.



При экспонировании подлинных документов, произведений живописи, фотографий не разрешается прикалывать их кнопками или прибивать гвоздями. Нельзя приклеивать их сплошь на картон, монтировать на не застекленных стендах и витринах!

Документ, фотографию нужно сначала с помощью двух лапок прикрепить на лист картона, размер которого должен равняться размеру документа. Лапка делается из полоски бумаги (белой писчей) или белой ткани размером 2 на 4 см сложенной вдвое. Одна половина приклеивается у верхнего края, близ углов документа, а вторая — к внешнему краю (тоже близ углов) картона. Картон небольшими гвоздями прибивается к стенду. Затем на документ накладывается стекло, при помощи которого он прижимается к стенду.

Подлинные фотографии, как правило, не выставляются в экспозиции, их заменяют фотокопиями, изготовленными в нужном размере, что, в свою очередь, позволяет авторам экспозиции, с одной стороны, сохранить оригинал, а с другой — избежать ненужной пестроты (из-за разноформатности фотографий) в художественном оформлении экспозиции.

ТКАНИ. КОЖА. КОСТЬ. Ткани хранят отдельно по материалам в глухих шкафах, комодах и т.д., таким образом, чтобы не было перегибов, так как в местах перегибов ткань сеется, особенно шелковая.

Костюмы хранятся в шкафах на плечиках с мягкими накладками.

Головные уборы — на болванках.

Ткани можно выставлять в застекленных витринах или в специальной окантовке. Ветхие и тонкие ткани с тяжелым шитьем экспонируются только в горизонтальных витринах.

Ткани категорически запрещается прибивать гвоздями или прикалывать булавками.

Ковры и гобелены при экспонировании надо натягивать на подрамник соответствующего размера за пришитые со всех сторон полоски прочного холста для равномерного натяжения.

Особую прелесть и неповторимость любой экспозиции придают объемные экспонаты (предметы быта, одежда), которые желательно экспонировать на специально подобранных торсах, плечиках, концы которых обматывают мягкой тканью.

Знамена следует хранить навернутыми на древко и затянутыми в чехлы. Исключение составляют знамена, изображения и надписи на которых выполнены красками. Такие знамена должны храниться на горизонтальных полках в развернутом положении.

Необходимо систематически проветривать, чистить и протирать шкафы, комоды и ящики, где хранятся ткани.

На свету кость меньше желтеет, поэтому рекомендуется хранить ее в светлых помещениях. Ее нельзя протирать влажной тряпкой или подвергать промывке.

ДЕРЕВО. Для защиты от пыли и света мебель следует хранить в чехлах. Загрязненные чехлы должны регулярно заменяться чистыми. Мебель, находящаяся в экспозиции, расчехляется только на период открытия и демонстрации посетителям (кроме помещений с повышенной влажностью). Удаление пыли с обивки производится пылесосом с мягкой насадкой. Сквозное проветривание не допускается.

ФАРФОР. КЕРАМИКА. СТЕКЛО. ИЗВЕСТНЯК. МРАМОР. ГИПС. Предметы из данных материалов хранятся в застекленных шкафах.

Мытье фарфора, фаянса можно производить только мягкой кистью в теплой воде с добавлением спирта. Таким способом можно мыть только предметы без трещин и сколов.

Стекло не рекомендуется мыть водой, так как вода способствует вымыванию солей, которые входят в состав стекла. Стекло необходимо два раза в год протирать спиртом-ректификатом. Работать со стеклом рекомендуется в матерчатых перчатках.



МЕТАЛЛ. Шкафы для хранения предметов из цветных и черных металлов должны изготавливаться из лиственных пород деревьев (предпочтительно из березы).

Удалять пыль с поверхности металлических предметов разрешается только сухим способом (кистью, пылесосом).

ФОТОМАТЕРИАЛЫ. МАГНИТОФОННЫЕ ЛЕНТЫ. Негативы и диапозитивы хранятся в специальных металлических шкафах и коробках: каждый должен быть помещен в конверт из плотной бумаги или кальки (в крайнем случае, отделяется один от другого листом бумаги).

Позитивы должны храниться в пакетах от фотобумаги, не более 10 штук в одном пакете.

Альбомы с позитивами хранятся в вертикальном положении отдельно от разрозненных позитивов.

Пользоваться канцелярским клеем для наклеивания фотоотпечатков и диапозитивов запрещается (он разрушает изображение).

Кинопленки хранятся в железных стандартных коробках, пленки со звукозаписями — в специальных картонных коробках.

Грампластинки хранятся в индивидуальных конвертах, в шкафах, поставленными на ребро.

Хранение нарезного огнестрельного оружия любого вида, даже приведенного в боевую негодность, запрещается!

Предметы из драгоценных металлов (золота, платины, серебра) хранить в музеях не разрешается!

Материалы из драгоценных металлов подлежат сдаче в государственный музей. Исключение составляют серебряные предметы и монеты.

Особого внимания требуют ценные экспонаты. Они должны быть надежно закреплены, закрыты стеклом от попадания пыли и влаги и защищены от действия прямых солнечных лучей. Подобные материалы рекомендуется хранить в экспозиции не более трех месяцев, потом заменять их муляжами, выставляя подлинники только в дни торжеств.

В целях сохранности особо ценных и уникальных музейных предметов в «Положении о музее образовательного учреждения» под пунктом 4.4 значится: «Подлинники памятники истории, культуры и природы, хранящиеся в музеях учреждений образования, являются общенародной собственностью, входящей в состав музейного фонда Российской Федерации и Государственного архивного фонда Российской Федерации и подлежат государственному учету в установленном порядке. Продаже и обмену не подлежат».

Согласно этому Положению, ответственность за организацию охраны фондов в помещении музея несет директор образовательного учреждения. За сохранность фондов отвечает руководитель музея.

Изложенные правила учета и хранения фондов обязательны для каждого музея образования. Незнание и несоблюдение этих требований приводит к порче, а нередко и к утрате музейных предметов.



С.С. РАЕВСКИЙ,

ученик 11 «Б» кл., МОУ СОШ № 104,

И.В. ШЕВЧЕНКО,

ученик 11 «Б» кл., МОУ СОШ № 104,
г. Челябинск

ИНФОРМАЦИОННО- КОММУНИКАЦИОННЫЕ ТЕХНОЛОГИИ В ШКОЛЬНОМ МУЗЕЕ

Работа, представленная в 2009 г. на Всероссийский конкурс исследовательских краеведческих работ учащихся «Отечество», номинация «Школьные музеи»

В настоящее время, когда стоит вопрос о сохранении своеобразия национальной культуры, музейная и краеведческая деятельность очень важна, так как является элементом образовательной и воспитательной системы современной школы.

Использование информационных технологий является показателем школьного образовательного процесса. Бесспорно, они позволяют учителю успешно работать в направлении развития учащихся и, в частности, творческого мышления. Для детей использование информационных технологий на уроках истории является сильной мотивацией и стимулом к изучению истории, также расширяет образовательное поле и умножает многократно возможности самообразования и саморазвития.

Объект работы: роль ИКТ в образовательной и воспитательной системе школы.

Предмет работы: ИКТ в практике школьного музея.

Цель работы — доказать, что использование ИКТ в школьном музее является своевременным, современным, позволяет вывести на высокий уровень образовательную, воспитательную и специфическую музейную деятельность по сохранности национальной, региональной культуры и ее пропаганду.

Задачи:

1. Создать сайт школьного музея и осуществить его дальнейшую поддержку и размещение в международной сети Интернет.
2. Создать интерактивные виртуальные экскурсии по городу Челябинску.
3. Создать электронную инвентарную книгу (базу данных) школьного музея.

4. Создать интерактивные виртуальные экскурсии по экспозициям школьного музея.
5. Провести диагностику учащихся перед запуском ИКТ в музейную работу на предмет – знают ли учащиеся особенности нашего музея, культуру нашего города (на примере архитектуры города), и после знакомства учащихся с музеем и культурой города через ИКТ.
6. Сделать предварительные выводы о результативности использования ИКТ в музейной практике.

Введение

В настоящее время, когда стоит вопрос о сохранении своеобразия национальной культуры, музейная и краеведческая деятельность очень важны, так как являются элементами образовательной и воспитательной системы современной школы.

Использование информационных технологий является показателем школьного образовательного процесса. Все шире они используются в урочной и внеурочной деятельности. Информационные технологии способны значительно увеличить возможности урока. Учитель получает почти неограниченный объем дополнительной информации. Бесспорно, информационные технологии позволяют учителю успешно работать в направлении развития учащихся, и в частности, творческого мышления. Для детей использование информационных технологий на уроках истории является сильной мотивацией и стимулом к изучению истории, также расширяет образовательное поле и умножает многократно возможности самообразования и саморазвития.

Предполагаем, что:

1. Информационные технологии способны значительно расширить возможности современного школьного музея, а именно: ИКТ позволят использовать музейные этнографические, краеведческие материалы на уроках, с помощью ИКТ можно раздвинуть стены школьного музея, создав дополнительные площади виртуального музея, которые могут быть заняты историей, культурой не только родного края, но и России и других стран.

2. Использование новейших технологий привлечет внимание большего количества умных, думающих учеников к специфической деятельности музея и опосредованным образом заинтересует историей и культурой родного края. Подобные соображения делают использование ИКТ важным и необходимым.

I. Аргументация важности работы

Перед тем как приступить к работе над ИКТ в музее, мы решили проверить, знают ли учащиеся особенности нашего музея, культуру нашего города (на примере архитектуры города). Ребятам было предложено ответить на такие вопросы:

- 1) Знаете ли вы о существовании музея в нашей школе?
- 2) Какой профиль у музея?
- 3) Какие экспозиции есть в музее?
- 4) Каковы направления работы музея?
- 5) Что вы знаете о Доме ученых РАН?

Всего в опросе приняло участие 25 человек из десятых-одиннадцатых классов.

Оказалось, что о музее знают 100 % опрошенных, на вопрос о профиле музея 48 % ответили правильно, но, тем не менее, неточно. 32 % учащихся знают музейные экспозиции и 8 % верно выбрали направления работы музея. На последний вопрос никто не смог ответить что-либо конкретное.

Полученные результаты были проанализированы нами:



Пункты 1, 2

Очевидно, что ученики школы знают о существовании музея и примерно представляют его профиль.

Пункты 3, 4

Очень малый процент опрошенных знает ответы на эти вопросы, т.е. интерес у школьников к предмету «История» настолько низок, что им даже неизвестно, что находится в школьном музее.

Пункт 5

Да, вопрос, конечно, сложный, ведь здание расположено не «на виду», и понятно, что мало кто может знать о его существовании вообще, но это лишь доказывает низкий уровень знаний истории и архитектуры своего города.

Выводы

На основании результатов опроса можно сделать вывод о том, что история родного города и края практически неизвестна школьникам, а значит, есть необходимость в ее популяризации.

II. ИКТ в школьном музее

Сайт школьного музея

В настоящее время многие учебные заведения имеют свои сайты, а среди школьных музеев такой традиции нет. Сайт позволяет расширить границы музея, сделать его доступным для всех, а не только для учеников нашей школы. Кроме того, на сайте можно размещать статьи и дополнительные материалы в электронном виде, координировать работу людей, занятых в музее. Сайт сделан с использованием современных web-технологий (PHP, HTML, JavaScript, Notepad++), что позволяет легко его обновлять и модифицировать.

Разделы сайта

«Новости» — отражает события, связанные с музеем.

«Статьи» — позволяет размещать материалы, связанные с музеем.

«Экспонаты» — фотографии экспонатов, представленных в музее.

«Видео» — видеоматериалы музея (в целях экономии дискового пространства используется бесплатный онлайн-видеосервис YouTube).

«О музее» — краткая история создания музея.

Обновление сайта

Для быстрого и удобного обновления сайта была сделана админпанель, защищенная паролем от несанкционированного доступа. Админпанель позволяет удаленно, с помощью любого подключенного к Интернету компьютера или мобильного телефона, загружать на сайт информацию, новости, фотографии и т.д.

Таким образом, сайт дает возможность изучать музей не только ученикам нашей школы.

Виртуальная экскурсия по городу

Виртуальные экскурсии позволяют быстро, не выходя на улицу, познакомиться с достопримечательностями города, узнать их историю.

Экскурсия по центру города сделана с использованием технологии Macromedia Flash MX, при помощи которой можно легко и быстро создавать красочную интерактивную анимацию со звуком и элементами управления. Экскурсия снабжена фотографиями и звуковым сопровождением. Весь маршрут экскурсии отображается на карте города, и в любой момент можно перейти к интересующему месту.



Экскурсия по району ЧТЗ выполнена в программе Microsoft PowerPoint, входящей в комплект офисных приложений компании Microsoft. Это было сделано в целях сравнения возможностей программ. Окончательный выбор был сделан в пользу Flash MX. Виртуальные экскурсии дают возможность быстро и интересно изучать историю родного города.

МЭК – школьный Музейный Электронный Каталог

Современный музей, с точки зрения теории информации, является сложной информационной системой, состоящей из многих подсистем. Среди информационных подсистем выделяется каталог музейных предметов – полный или частичный перечень предметов, находящихся в музее.

В конце 1990-х годов ЮНЕСКО приступила к исследованию проблем разработки стандартов для сохранения культурного наследия в эпоху цифровых технологий. Перед институтами, традиционно ориентированными на собирание и сохранение культурного наследия, встает неотложный вопрос об организации отбора и сохранения материалов для будущих поколений. Значительная часть информации появляется в настоящее время сразу в цифровой форме в самых разных форматах. В соответствии с Федеральным законом РФ «О музейном фонде РФ и музеях в РФ» от 26 мая 1996 года создается Государственный каталог, содержащий основные сведения о каждом музейном предмете и каждой музейной коллекции, включенной в состав Музейного фонда РФ.

МЭК, как информационная система, включающая структуру, стандарты и форматы описания музейных предметов, используется другой сравнительно молодой научной дисциплиной – музееведением, которое изучает и разрабатывает принципы научного документирования и каталогизации коллекций.

Качество МЭК зависит от: 1) унификации при описании данных, стандартизации используемой терминологии; 2) легкости поиска музейных памятников, вещей по характерным признакам: а) номер, б) дата поступления, в) название коллекции, г) предметная рубрика, д) ключевое слово; 3) качество поискового предписания.

В основе нашего МЭК лежат принципы иерархической классификации



Такая система классификации позволяет сгруппировать объекты и выделить определенные классы, которые характеризуются рядом общих свойств. Таков, например, существующий на практике принцип разделения «по фондам» (коллекциям):

- «Живопись»,
- «Графика»,



-
- «Скульптура»,
 - «Мебель»,
 - «Археологические коллекции».

Определив принципы составления МЭК, составив по этим принципам МЭК, необходимо научиться пользоваться Каталогом, определиться с языком запросов и эффективно им пользоваться.

Язык запросов МЭК включает:

1. Собственно поисковые элементы (название предмета);
2. Средства морфологической нормализации текстовых элементов запроса (указание слова, даже – указание усеченной лексемы (слова)).

Поиск возможен по:

- атрибутам (описанию),
- датам,
- терминам,
- графическому изображению,
- инвентарному номеру,
- типу фонда,
- параметрам инвентарного описания.

Универсального МЭК нет, он составляется для конкретного музея.

В МЭК, как и в библиотечных электронных каталогах, остро стоит проблема перевода традиционных каталогов в электронную форму (ретроконверсии). Успешным можно считать опыт сканирования со старых документов и машинный набор с электронных образов документов, что позволяет обеспечить сохранность бумажного носителя информации.

У МЭК есть ряд отличительных особенностей:

- информация об объекте изменяется с течением времени;
- актуализация информации подразумевает не просто удаление или исправление, а пополнение с сохранением старых данных;
- имеются собственные алгоритмы формирования поискового предписания;
- музейный электронный каталог состоит из нескольких связанных подсистем;
- составные части музейного электронного каталога могут быть разнесены в пространстве.

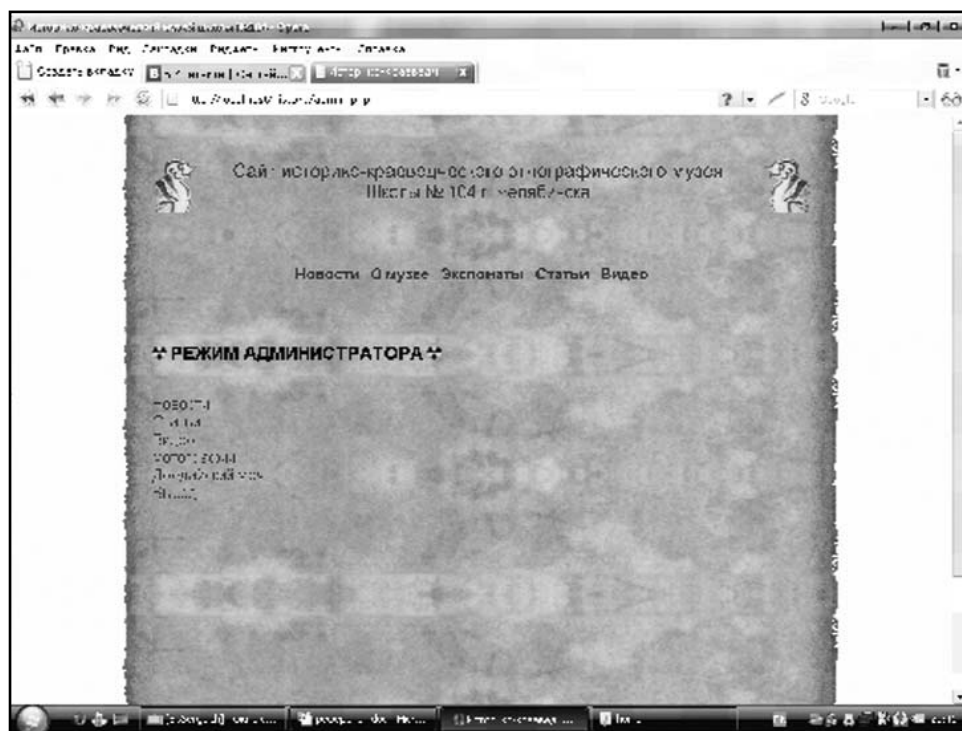
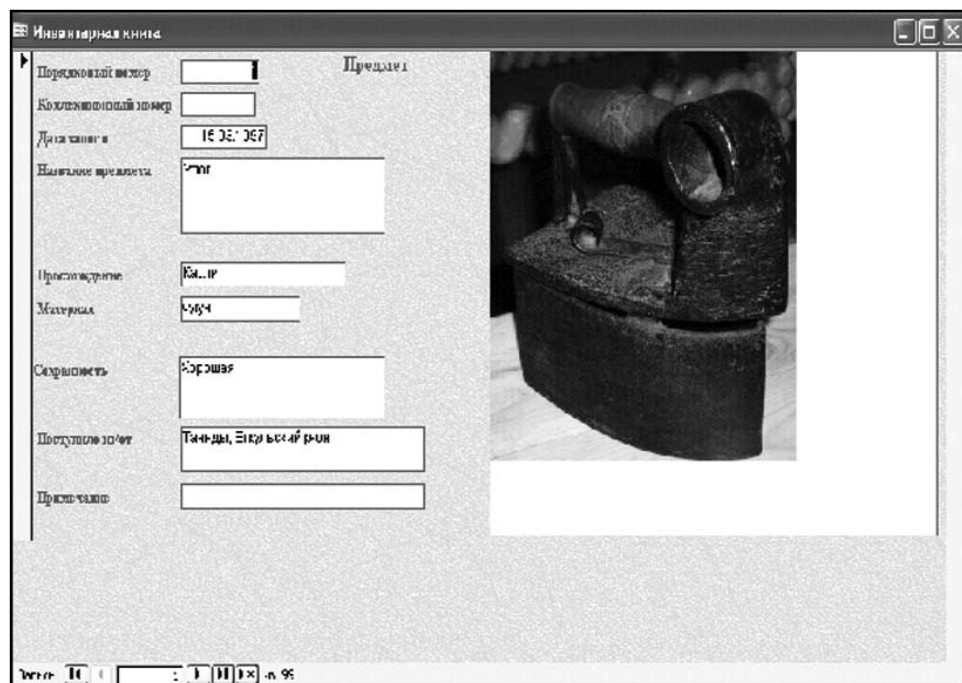
Таким образом, МЭК позволяет легко искать музейные экспонаты по их характерным признакам и привлекать к работе в музее учеников школы.

Заключение

В нашей работе мы сделали попытку показать возможность использования ИКТ в практике школьного музея. Материалами для работы послужили деятельность самого музея и достопримечательности центрального района Челябинска. На их основе были созданы виртуальная экскурсия и сайт школьного музея.

Мы считаем, что с поставленными задачами мы справились. Сделанные нами интерактивные средства, конечно, не идеальны, но это еще не окончательный этап работы. Виртуальная экскурсия по центру города уже была проведена в школьном историческом лагере, детям такой вариант изучения понравился. Хотелось бы добавить на сайт новые возможности, сделать больше экскурсий, чтобы охватить весь город, а также показать возможности других ИКТ. Музейный электронный каталог значительно упрощает классификацию и поиск музейных памятников.





Страницы сайта музея школы № 104, г. Челябинск



Литература

«Экстремальное программирование» и информационные технологии в музее / Д.Ю. Гук // Тез. докладов междунар. конф. CIDOC/АДИТ–2003, 1–5 сент. 2003 г. – СПб., 2003. – С. 76–78.

Гаевский А.Ю. 100 % самоучитель по созданию Web-страниц и Web-сайтов. HTML и JavaScript / А.Ю. Гаевский, В.А. Романовский. – М.: Технолдж-3000, 2008.

Закон Миллера в виртуальном пространстве музея [Электронный ресурс] / Э.П. Бызова, Д.Ю. Гук, Ю.А. Рощина, Н.Ю. Цапаева // Технологии информационного общества и культура: материалы. конф. EVA 2004. – Электрон. дан. – М.: Центр ПИК, 2004. – 1 электрон. опт. диск (CD-ROM).

Концепция автоматизации системы учета и хранения археологических экспонатов на базе локальной вычислительной сети / А.Н. Мазуркевич, А.К. Мартынов, Д.Ю. Гук // Древности Северо-Западной России: сб. материалов науч. конф., посвящ. 90-летию со дня рождения Г.П. Гроздилова. – СПб., 1995. – С. 101–103.

Концепция реализации системы запросов в МЭК «Атлант» / Д.Ю. Гук, С.В. Морозов, А.Н. Мазуркевич // EVA'2000: материалы междунар. конф., 30 окт. – 3 нояб. 2000 г., г. Москва. – М., 2000. – С. 08~5~1–08~5~4.

Концепция создания электронного образа музейного экспоната / Д.Ю. Гук // АДИТ'97: тез. докл. конф., 19–23 мая 1997 г., Санкт-Петербург. – М., 1997. – С. 6.

Лапин П. Самоучитель по Flash5. Анимация и язык ActionScript. – СПб.: Питер, 2002

Лингвистическое обеспечение информационной системы по реставрации восточной живописи [Электронный ресурс] / Э.П. Бызова, Д.Ю. Гук, Е.Г. Шишкова // Технологии информационного общества и культура: материалы. конф. EVA'2004. – Электрон. дан. – М.: Центр ПИК, 2004. – 1 электрон. опт. диск (CD-ROM).

Об эффективном использовании информационных технологий в гуманитарной сфере / Д.Ю. Гук, П.М. Долуханов, А.Н. Мазуркевич // Информация для всех: культура и технологии информационного общества: материалы междунар. конф. EVA'2002, 2–7 декаб. 2002 г., Москва. – М., 2002. – С. 5~12~1–5~12~2.

Опыт внедрения информационных технологий для решения задач научной каталогизации и учета в Государственном Эрмитаже / Д.Ю. Гук, Н.А. Бочарова, С.В. Морозов // Новые информационные технологии и всемирное культурное наследие в новом тысячелетии: материалы междунар. конф. EVA'99, 25–29 нояб. 1999 г., г. Москва. – М., 1999. – С. 2–5.

Открытый доступ к цифровому культурному наследию в музейной практике [Электронный ресурс] // Технологии информационного общества и культура: материалы конф. Программа ЮНЕСКО «Информация для всех»: Всеобщий доступ к информации. – Электрон. дан. – М.: Центр ПИК, 2004. – 1 электрон. опт. диск (CD-ROM).

Петюшкин А.В. HTML в Web-дизайне. – СПб.: БХВ-Петербург, 2005.

Психологические аспекты внедрения информационных технологий / Д.Ю. Гук // Тез. докл. конф., АДИТ'2001, 30 мая – 3 июня 2001 г., Тула. – Тула, 2001. – С. 17.

Разработка баз данных: теория и практика / Д.Ю. Гук // Информационные технологии в музее. – Вып. 1. – СПб., 1999. – С. 9–15.

Создание музейных электронных каталогов как стимул освоения новых информационных технологий / Д.Ю. Гук // Информационные технологии в гуманитарном образовании: сб. ст. / СПбГУКИ. – СПб., 2005. – Т. 165. – С. 206–212.

Стрелкова Л.М. FlashMX. Первые шаги. – М.: Интеллект-Центр, 2006.

Электронный научный каталог на базе музейной информационно-поисковой системы «Атлант» / Н.А. Бочарова, Д.Ю. Гук, С.В. Морозов // Музеи и информационное пространство: проблема информатизации и культурное наследие: тез. докл. конф., АДИТ'99, 17–21 мая 1999 г., Ярославль. – Ярославль, 1999. – С. 37–39.



КЛАДОВАЯ ПЕДАГОГИЧЕСКОГО ОПЫТА



Л.М. НИКИФОРОВА,

воспитатель МДОУ «Детский сад
компенсирующего вида № 223»,
г. Саратов,

И.И. ТЫЩЕНКО,

заведующая детской библиотекой-
филиалом № 33 МУК ЦБС, г. Саратов

КНИГА ПАМЯТИ

Работая с детьми, родившимися уже в новом тысячелетии, невозможно не знакомить их с особенностями и достижениями прошедшего XX века. Века научно-технического прогресса. Кроме того, XX век вошел в историю

человечества и как век кровавых событий. Неизгладимый след в судьбе нашей страны оставила Великая Отечественная война, поскольку принесла колоссальные разрушения, смерть, холод и голод. Наш народ мужественно прошел это испытание, и нет в России семьи, которой не коснулась бы война.

Работая в подготовительной группе, мы используем разнообразные формы и методы, чтобы как можно доступнее, точнее и подробней рассказать 6–7-летним детям о событиях и тяготах той далекой войны.

Свою работу по патриотическому воспитанию накануне празднования 65-летия Великой Победы мы с особой гордостью **начали с примеров защиты городов-героев** (Москвы, Ленинграда, Сталинграда...), с описаний боев и личных подвигов солдат и матросов.

Мы понимали, что в детском сознании легче откладывается информация более простая и доступная, легче проводятся ассоциации на примере сверстников. Поэтому **решили познакомить наших ребят с подвигами пионеров-героев**. Конечно, мы обратились за помощью в детскую библиотеку № 33, продолжая сотрудничество на базе клуба «Юный Краевед». Библиотекари предложили подборку художественных произведений о жизни, поступках и подвигах юных героев (Ю. Корольков «Леня Голиков», В.Н. Морозов «Марат Казей», Г.Д. Нафжаров «Валя Котик», Г.О. Набатов «Зина Портнова», Г.А. Амбернади и С.И. Урланис «Володя Котляров», И.А. Туричин «Лида Матвеева», А.Д. Жариков «Камилия Шага», Г.А. Амбернади и С.И. Урланис «Толя Шумов», Б.Н. Никольский «Саша Бородулин», А.Г. Голубева «Галя Комлева», Б. Раевский «Нина Кукуверова», Н.А. Надеждина «Лара Михеенко»).

Во второй половине дня дети слушали книги, где на доступном им языке излагались факты героизма 14–17-летних детей. Они проникались судьбой юных героев. У нас, взрослых, перехватывало дыхание, и комок подкатывал к горлу. Результат превзошел ожидания. Дети не просто прослушали рассказы и побеседовали о запомнившихся моментах. Часто в свободных играх и на прогулках они подходили и переспрашивали воспитателей:

«А Нине Куковеровой правда было 14 лет и она была партизанкой? Как жалко, что она умерла...» (В. Старостина, 7 лет).

«Почему, когда Лида Матвеева сама прыгнула с камня с петлей на шею, фашист бросился бежать?..» (Д. Котов, 7 лет).

«Как же Камилия Шага не боялась крови, когда перевязывали раны?» (А. Комкова, 6 лет).

На следующем этапе мы решили провести собственное журналистское расследование, обратились с просьбой к родителям поделиться с нами информацией о своих родных, живших в годы войны и отдавших силы борьбе с фашизмом.

Надо сказать, что сначала некоторые отмахивались и говорили, что некогда, что сведения давно забылись и в семье уже не сохранилось никакой информации. Но именно дети подталкивали родителей к составлению рассказа. Ведь каждый ребенок видел участие друзей и «тербил» маму с папой, чтобы они принесли рассказ.

Постепенно все принесли рассказы, и мы еще раз убедились: да, действительно нет в нашей стране семьи, которой не коснулась бы война. Рассказы получились большие и маленькие, с фотографиями и без, об одном или нескольких родственниках. Мы считаем очень ценным, что каждый ребенок узнал о своих героических родственниках и поделился этими знаниями со всеми детьми.

Мы все восхищались героической семьей Егоровой Арины. Ее прабабушка, Заболотская Надежда Алексеевна, будучи 17-летней девочкой, ручной пилой заготовила для фронта 600 кубических метров леса и в прифронтовой зоне рыла окопы. Прадед, моряк Северного флота Заболотский Александр Михайлович, боролся с врагом на воде. В их семье сохранились боевые награды, которые нам выпала часть поддержать в руках.

Очень тронул рассказ семьи Атаева Юры. О дедушке, Горбачеве Григории Логиновиче, стойком солдате-пулеметчике. Осколком разорвало его пулемет, тяжело раненный, он попал в госпиталь. А семья получила похоронку. Какое счастье, что спустя некоторое время он вернулся с фронта героем, правда, практически слепым.

Когда своими рассказами дети делились в группе, и их, и нас — взрослых — переполняло такое чувство гордости!.. Совсем реальными представлялись картины и лица скромных и героических людей, которые не думали тогда о славе и наградах. Они просто делали, что было в их силах, для победы над врагом!

А как сжималось сердце, когда в руки к нам попали немногочисленные фотографии тех лет, запечатлевшие тех замечательных людей с простыми добрыми глазами. Пожелтевшие и растрескавшиеся от времени, испещренные надписями на память близким. Они тронули нас до глубины души. Нет, над ними не властно время!!!

Вот тогда и родилась у нас идея создать Книгу Памяти. Пусть у каждого ребенка и его семьи будет собственная страничка в великой и героической истории нашей страны. Пусть пока только в пределах детского сада. Зато каждый ребенок гордо и громко сможет назвать имя и рассказать о своем родственнике, внесшем посильный вклад в дело Великой Победы. Даже если их уже нет в живых — прикоснуться к ним сердцем.





МДОУ «Детский сад компенсирующего вида № 223», г. Саратов. 2010

А ведь бабушка Валерии Адаевой, Климченкова Татьяна Семеновна, может услышать из уст собственной внучки добрые слова благодарности: Татьяна Семеновна в возрасте 6 лет с матерью и сестрой стояла под дулом автомата за то, что брат — партизан, а отец воюет на фронте. Она чудом осталась жива.

Мы рады, что нашли собственный способ донести до детей героизм и тяготы той далекой и тяжелой войны. Пусть пока дети не совсем связно могут выразить словами собственные чувства. Надеемся, эти знания и патриотизм они оставят в своем сознании на всю жизнь.

Сейчас мы **готовимся к празднованию 65-летия Великой Победы**. Мы будем читать в благодарность стойким людям тех лет стихи, петь песни, еще раз поговорим о созданной в нашей группе Книге Памяти и ее героях. А также почтим память всех павших защитников минутой молчания и возложим цветы к памятнику Воину-строителю (он находится в нашем районе).

Современные историки, особенно иностранные, принижают роль нашей страны в победе над фашизмом. Фальсифицируя факты, они пытаются вложить в умы современных детей искаженные знания. Проведя такую работу, мы в доступной форме, используя примеры родных людей, стремились заложить в молодые детские умы ясное осознание великого вклада их родных и всего советского народа в победу над фашизмом.

В заключение хочу привести слова из рассказа семьи Ореховой Анастасии: «Когда люди старшего поколения слышат слово "война", то у них невольно наворачиваются слезы на глаза. Потому что война наложила отпечаток на каждую семью. Из каждой семьи на фронт уходили или брат, или сестра, или отец...»

Низкий поклон всем оставшимся в живых героям и участникам Великой Отечественной войны. Вечная память тем, кто отдал свою жизнь, защищая нас от врагов, подарив нам счастливые время и чистое небо над головой!



Е.Г. ВАНСЛОВА,

председатель Объединения музейных педагогов России, руководитель Всероссийского семинара «Музей и подрастающее поколение», кандидат филологических наук, г. Москва

МУЗЕЙНАЯ ПЕДАГОГИКА И СИСТЕМА ЦЕННОСТЕЙ

Наука о системе ценностей называется аксиология. Axis — латинский корень со значением ось. Что же это за ось такая? По-латыни — axis, но ведь римляне позаимствовали этот термин у греков. Именно греки додумались до науки о системе ценностей.

Посмотрите наши словари 50-х гг. Никакой аксиологии там и в помине нет. Будто бы в советское время никакой системы ценностей и не существовало, так же как не существовало и науки, которая теперь называется социальная психология. Жили же без всего этого и, по мнению многих, неплохо жили. Вот ведь герой Мольера всю жизнь, оказываясь, говорил прозой, но не знал этого. Нам тоже знать все это было вроде бы ни к чему.

А вот сейчас, наверное, настало время осознать то, что имеет непосредственное отношение и к музейной педагогике, и к краеведению. Для чего же мы, музейщики, работаем с людьми, и прежде всего с детьми? Чтобы они просто могли при случае вернуть термин «экспонат», «экспозиция», «единица хранения»? «Показать свою образованность», как говорил Чехов?

Еще в начале XX века автор книги «Как устраивать местные музеи» Николай Ильич Романов, хранитель Румянцевского музея, сформулировал кредо тогдашней демократически настроенной интеллигенции. Мы хотим, чтобы под воздействием музеев человек менял свою душу, характер своего труда и даже окружающую жизнь, говорил он. Используя современные термины, они хотели приобщить людей к культурным ценностям с помощью музеев.

Но возможно ли это? Конечно, невозможно, если иметь в виду хаотичные, беспорядочные посещения музеев. Но вполне возможно, если ребенка с малых лет систематически приводить на поле культуры и пробудить у него интерес к обработке этого поля. Тогда в его душе действительно что-то меняется, вроде бы ось сдвигается, и он постепенно становится другим, уже не варваром и не вандалом.

И в отличие от некоторых западных моделей, где основной акцент делается на РАЗВЛЕЧЕНИИ, у нас акцент другой — на ПРОБУЖДЕНИИ ИССЛЕДОВАТЕЛЬСКОГО НАЧАЛА

у ребенка с самых первых дней его жизни. На уроках я обращаюсь к своим ученикам не иначе как «уважаемые исследователи», хотя эти исследователи просто «от горшка два вершка».

Наше Объединение музейных педагогов России провело 30 больших, сначала всесоюзных, а после распада СССР всероссийских семинара «Музей и подрастающее поколение». На семинар приезжали музейные работники из самых разных мест для выработки технологий работы с детьми. После кризиса мы стали проводить малые московские семинары, и их прошло три. Тема последнего была «Формирование гуманистической системы ценностей музейными средствами».

Мысль о том, что создание такой системы — наша главная задача, посетила нас давно. Я вот уже 20 лет работаю в начальной школе по своей программе «Музей и культура». Но долгое время считала, что мы можем формировать такую систему у детей, поскольку занимаемся с одними и теми же детьми систематически, в течение четырех лет.

Однако человек в своем развитии проходит разные стадии. И, по мысли нашего крупнейшего генетика Владимира Павловича Эфроимсона, если для животного важнейшим оказывается «импринтинг» — впечатления первых часов жизни, то для человека это «импрессионг» — впечатления детства. И если в детстве человек никак не соприкасался с культурой, то из него выходит Маугли. Если в детстве его били и унижали, не развивали у него самоуважение, то фактически его душа не растет и не развивается, а лишь ожесточается. Что происходит дальше — совершенно ясно.

Но ведь фактически мозг ребенка в начальной школе недостаточно развит для того, чтобы делать глубокие обобщения. Конечно, обобщения «низкого уровня», например, отличить фрукты от овощей, он может и в шесть лет. Но вот обобщения «высокого уровня» в детстве ему не под силу.

Именно поэтому в последние годы — да, только в последние годы — мы поняли, что формировать гуманистическую систему ценностей в детстве мы еще не можем — рано. Но вот можем и реально делаем другое — **ФОРМИРУЕМ ФУНДАМЕНТ ДЛЯ БУДУЩЕЙ СИСТЕМЫ ЦЕННОСТЕЙ**. И если этой работы не сделать до 11 лет, потом все усилия воспитателей и учителей это сделает сама жизнь, улица, пацаны из подворотни, но уж насчет того, что она будет гуманистической, как вы понимаете, имеются очень большие сомнения.

Когда ребенку будут доступны обобщения «высокого уровня», он не сможет воздвигнуть храм культуры, если для этой постройки нет фундамента. Именно его и нужно закладывать в детстве, работая со всеми девятью компонентами культуры. Это может происходить дома, в школе, да и в любом другом месте. Только бы рядом с ребенком был хоть один носитель культуры.

Учитывая все это, в 2009/2010 учебном году я провела в восьми классах прогимназии № 1768 своего рода эксперимент. Курс этот я назвала «Живая культурология», поскольку приемы музейной педагогики, предметы музейного значения использовала не на каждом уроке, хотя и достаточно часто. Совершенно осознанно я взяла для анализа лишь один компонент культуры, но главный, определяющий личность, стержневой — самоуважение. И целый год мы рассматривали этот компонент с разных сторон. Это был и уже давно отработанный урок «Градусник самоуважения», записанный вместе с другими на диске, и уроки совершенно новые — например «Унижение». Что для тебя унижительно?

Действительно, а что унижительно для современного молодого поколения? С помощью письменных опросов это удалось установить.



140 человек ответили на вопросы об унижении. Немалая часть детей, как, например, Емельяненко Мария из 3 «Б», поняли: «Если у человека есть достоинство, то он не унижит другого». Но в том же классе Старикова Дарья признается: «Достоинство плохое». Конечно, урок «Унижение» не прошел даром. Дети в меру своих сил пытались объяснить, что для них унижительно — когда их обзывают, смеются над ними или издеваются. Об этом написало абсолютное большинство детей, более 100 человек. Однако 5 человек не сумели или не смогли ответить на вопрос, 6 человек признались, что испытывают радость, когда унижают других, и 9 человек выразили свою мысль неточно и противоречиво. Часто встречалась и мысль о предательстве друзей, которые, оказываясь, детей унижают. Потом пришлось провести беседу насчет того, кто же такой настоящий друг. Чаще всего дети ошибочно считают друзьями тех, кого даже приятелями нельзя назвать.

На одном из уроков детям было предложено нарисовать «лестницу» и расположить на ней по убывающей предлагаемые «ценности», а именно — деньги, комфорт, честь, славу, власть над людьми, стремление к счастью других, любовь к себе, любовь к Родине, любовь к другому человеку, обман другого, исследование, познание нового, «поступай как все». Деньги не выбрал никто, но я думаю, лишь потому, что с детьми весь год велась соответствующая работа. Комфорт — тоже никто не выбрал, думаю, потому, что дети еще не устали от жизни и не вполне понимают, зачем им комфорт.

Что же касается таких показателей, как честь, слава, любовь к Родине, то приверженцев этого оказалось немало. Но неожиданно выяснилось, что у детей до 10 лет еще нет представления о том, что с чем может сочетаться. Так, например, ребенок выбирает «власть над людьми» и одновременно «стремление к счастью других», что в принципе невозможно соединить. Необходимо выбрать лишь что-то одно, но дети это пока не очень понимают. Им, оказывается, и властвовать хочется, и в то же время другим помогать. Поскольку логическое мышление у них недостаточно развито, для них здесь нет особой проблемы.

Очень важно, чтобы ребята научились не столько рассуждать о ценностях, сколько эмоционально переживать предлагаемые роли. Ведь с годами мир эмоций у ребенка чахнет под воздействием школьной программы, где мир эмоций невообразимо сужен, а также под воздействием СМИ, где сплошь и рядом воспеваются мощь, грубость и сила. При этом настойчиво проповедуется, что якобы сила не может быть доброй. А как же тогда нам быть с былинными богатырями вроде Ильи Муромца? Отказать им в силе?

Если вдуматься в то, что происходит не только в нашей стране, но и во всем мире, быстро выяснится, что именно всему этому и надо учить детей в школе. Но пока мир психологически к этому не готов. Всем ясно: надо учить, что такое тангенсы и котангенсы, все с этим согласны. Это нужно для создания техногенной цивилизации, которая широкими шагами идет по планете.

А вот наука о системе ценностей — пока даже многим учителям непонятно, зачем она. Действительно, для техногенной цивилизации вроде бы это не очень нужно. Более того, может даже помешать ее расцвету. А о более далеком развитии человечества думать не хочется, поскольку мы до этого, конечно, не доживем.

А что вы думаете по этому поводу?





КНИЖНАЯ ПОЛКА

Дежурный по книжной полке

А.И. ПЕРСИН,

зав. сектором краеведения и школьных
музеев ФЦДЮТиК, г. Москва

Мы продолжаем знакомить читателей с отечественной литературой в области краеведения, созданной за последние 100 лет. Некоторые из описанных здесь книг стали библиографической редкостью, хотя по многим показателям они не потеряли актуальности. Более того, в пособиях прошлого находится немало идей, которые имеют практическое значение и в наши дни. Приглашаем всех к работе по составлению аннотированных указателей. Сюда можно включить и периодические краеведческие издания. Поделитесь сведениями о своих региональных изданиях прошлых лет и вышедших в последнее время. Создадим банк данных актуальной краеведческой литературы!

СПИСОК КРАЕВЕДЧЕСКОЙ И МУЗЕЕВЕДЧЕСКОЙ ЛИТЕРАТУРЫ С АННОТАЦИЯМИ

1. Экскурсии в школе. Хрестоматийный сборник / под. ред. Н.Н. Иорданского. Москва-Ленинград: Московское акционерное издательское общество, 1926.

Сборник был выпущен для учета и популяризации в «широких массах учительства» разнообразного опыта практической работы педагогов в области экскурсионного дела. Составителем обобщен опыт практической работы отдельных школ, учителей с достаточно широким охватом: экскурсии на природе, в город и деревню, на производство. В основе сборника — публикации в различных периодических изданиях того времени («Школа и жизнь», «Работник просвещения», «Вестник просвещения», «На путях к новой школе» и др.). Составитель обращает внимание на характерную особенность большинства авторов: «придать работе детей в экскурсиях деятельный характер. Они, участвуя в экскурсиях, не пассивно воспринимают впечатления, а активно работают и исследуют; экскурсии выливаются в живой труд в природе, в городе и деревне и в производстве». Сборник включает четыре раздела: 1. Природа; 2. Город и деревня; 3. Производство; 4. Библиография. Библиография включает перечень публикаций общего характера, а также книги и журнальные статьи по вопросам экскурсионной работы в школе.



2. Зеленко А.У. Школьный музей. Изд. 2-е. Допущено Научно-педагогич. секцией Государственного Ученого совета. — М., 1927.

Автор говорит о музее как о главном орудии для создания новой трудовой и творческой школы. По мысли Зеленко, «для школы музей является лабораторией и трудовой мастерской социально-образовательного механизма». В предыдущее десятилетие, считает автор, из-за разрухи не было возможности наладить полноценную работу в этой области. В главе «Какие нам нужны школьные музеи в СССР» предлагается создавать музеи разного типа, в зависимости от географического положения, экономических процессов в стране, и в её школах. Музей должен соответствовать запросам детей, способствовать исследованиям, экспериментам, «расширению участия школы в социальной жизни окружающей среды». Важным шагом считается возбуждение интереса детей к трудовым процессам, пропаганда знаний об окружающей среде. В книге приводится опыт работы с детьми американских музеев, которые являются учреждениями «прежде всего справочного, ориентирующего характера». Главная задача музея видится в переходе от краеведения к «краеделанию». Отдельная глава посвящена устройству школьного музея, его оборудованию. Далее предлагается подробный перечень отделов школьного музея. Краеведение предстает как материальная база музея, как социальная пружина. По мнению Зеленко, следует начинать с изучения естественной среды, геологического, растительного и животного миров с переходом к изучению условий жизни и здоровья человека. Говорится о возможности создания Ленинского уголка, где собираются материалы о том, «когда впервые услышали жители о Ленине, что говорили, какие рассказы, а может быть, легенды, создавались».

3. Музеум (Museum — International), журнал.

Орган ЮНЕСКО, ежеквартальный международный научный журнал, знакомящий с достижениями в музейном деле, помогающий сотрудникам музеев совершенствовать свое профессиональное мастерство, содействующий их объединению. Издается с 1948 г. в Париже по инициативе группы ведущих музейных работников мира. Выходит на французском, английском, испанском языках. Отдельные номера посвящены музеям определенного профиля, музеям отдельных стран, направлениям и темам музейной деятельности. На русском языке выпускается с 1982 г. в Москве издательской группой «Прогресс». Постоянные рубрики журнала: «Возвращение культурных ценностей», «Хроника Всемирной федерации друзей музеев», «Город и его музеи», «Откровенный разговор». С 1988 г. в отдельных номерах русского издания публикуются подготовленные русской редакцией дополнительные материалы, которых нет в основных изданиях.

4. Музей и власть. Государственная политика в области музейного дела (XVIII—XX вв.). — М., 1991.

В сборнике впервые рассматривается государственная политика в области музейного дела в истории отечественных музеев за 300-летний период их существования. Взаимоотношения музеев и власти, государственное руководство музеями — ключевая проблема истории музейного дела, ведь от руководящих установок и создающихся государством условий, в которых осуществляется деятельность музеев, во многом зависит её результативность. Время создания книги связано с освобождением исторической науки от схематизма и догматических представлений прошедших лет, восстановлением исторической правды. Авторы опираются на многочисленные источники, впервые ставшие доступными исследователям. Сборник состоит из двух частей. Первая содержит очерки,



последовательно раскрывающие государственную музейную политику, начиная с эпохи Петра Великого и кончая современностью. В государственной политике отмечается преобладание управленческого аспекта. Во вторую часть сборника входят статьи, посвященные частным вопросам государственной политики: подготовке музейных кадров, созданию музееведческих центров, отношению к этнографическим музеям в 1930-е гг. В состав сборника включены также статьи о предварительном музейном съезде 1912 г., наметившем общую программу дальнейшего развития музеев, о вкладе музеев в культурно-просветительную деятельность дореволюционной России. В сборники включены указатели имен, организаций, обществ и учреждений, причастных к музейной деятельности.

5. Шляхтина Л.М., Фокин С.В. Основы музейного дела: Учебное пособие для студентов педагогических и гуманитарных вузов. — СПб.: СпецЛит, 2000.

Второе после «Педагогика художественного музея» учебное пособие, призванное обеспечить программу подготовки музейных педагогов, разработанную Российским государственным педагогическим университетом им. А.И. Герцена совместно с Государственным Русским музеем. На серьезном научном уровне и с многочисленными ссылками на источники и литературу рассматриваются следующие проблемы: «Музей в обществе и культуре», «Теоретические основы музейного дела», «Научно-исследовательская работа как условие функционирования музея», «Направления деятельности музея», «Менеджмент и маркетинг в музейном деле». Каждый параграф дополняют вопросы и задания, список литературы. В приложениях даны образцы бланков музейной документации (инвентарная карточка, акт поступления, книга поступлений и др.), краткий словарь основных музееведческих понятий.



6. Работа со школьниками в краеведческом музее: Сценарии занятий: Учебно-методическое пособие / под ред. Н.М. Ланковой. — М.: Владос, 2001.

В сборнике, подготовленном педагогами и научными сотрудниками Тольяттинского краеведческого музея, представлены сценарии и методические разработки тематических занятий и творческих заданий для школьников по культурно-образовательной программе «Путешествие по реке времени». Программа ориентирована на старших дошкольников, школьников младшего и среднего возраста. Представленные сценарии показывают, как на местном материале краеведческого музея можно рассказать детям об особенностях и традициях родного края, помочь детям понять общие исторические сведения, характерные и для других регионов России. Задача пособия — помочь педагогам учреждений дополнительного образования, учителям школ, сотрудникам музеев интересно организовать работу с детьми с учетом культурно-исторических особенностей региона и потребностями детей. В приложении в качестве практического материала предоставлены листки активности с разнообразными заданиями. Книга снабжена подробным списком рекомендуемой литературы.



РЕЦЕНЗИЯ НА КНИГУ Н.И. РОМАНОВА «КАК УСТРАИВАТЬ МЕСТНЫЕ МУЗЕИ»

Мы продолжаем публиковать фрагменты книги Н.И. Романова «Как устраивать местные музеи» (первые два фрагмента см. в № 4, 2009 и № 1, 2010). В данном выпуске мы предлагаем вам познакомиться со взглядом специалиста на эту книгу. И конечно же, нам очень хочется узнать, что про нее думают наши читатели.

Эта небольшая, изрядно потрепанная и подклеенная книжечка показалась мне волшебным зеркалом, в котором застыло прошлое. В этом зеркале мы видим Россию, которой она была почти сто лет назад. Для истории сто лет — быть может, не ахти какой большой срок, но сколько же вопросов, сколько неясностей появляется, когда погружаешься в этот неведомый мир!

Что еще за местные музеи?

Как можно было в Москве 1919 года, в эпоху разрухи и гражданской войны, голода и всенародной боли, через год после победы Советов выпустить такую книжку? Для кого? Зачем?

Что еще за Комитет по охране художественных сокровищ?

Что еще за Совет Всероссийских кооперативных съездов такой?

Что за странная эмблема на обложке — не два человека, а просто две руки пожимают одну другую?

И что это за таинственный Желанновский сельский музей, печать которого стоит на книжке, побывавшей, видимо, в разных переделках?

И наконец, кто такой автор книги — Н.И. Романов?

Уж не говорю о том, что, читая книгу, несколько раз просто подпрыгиваешь от изумления: «руководитель экскурсии» — вместо привычного для нас экскурсовода, или «набивальщик чуел» вместо современного таксидермиста. «Музеи родиноведения» — видимо, именно их потом станут называть краеведческими. Нет термина «директор музея», а есть «главный хранитель». Сейчас, как мы знаем, в крупных музеях и главный хранитель есть, и директор с несколькими замами.

Романов выступает против обзорных экскурсий, так как их вклад во внутренний мир человека невелик, предлагает ограничиться 10–20 экспонатами, не более. Он считает, что во главу угла надо ставить не количество проведенных экскурсий, но их качество. Он говорит о духовности — ну почти совсем как мы сейчас на своих семинарах.

Он выступает против того, чтобы музеи превращались в учреждения наглядных пособий, т.к. цели у музеев другие, более широкие.

Очень много места в книге уделяется посетителям — это просто пир для современного музейного педагога. И что же выясняется?

«К сожалению, многие в России приходят в храм науки и искусства в грязном и разодранном платье или ходят в мокрых валенках и шубах по залам музея». А мы об этом никогда и не слыхивали. Ведь в этот храм приходит народ бесплатно (!!). Но как же иначе? Во многих областях России нет даже начальных школ, а тут вдруг — таинственные местные музеи — непонятно, то ли краеведческие, то ли художественные. Но именно здесь творится чудо. И все только потому, что «дело русского культурного строительства есть ближайший долг и самая главная задача русской демократии», как с удивлением читаем мы на странице 109.



И уж истинным пиром для моей души стали слова Романова на той же странице: «Музей поможет населению осуществить завет древнего мудреца — “Познай самого себя”. Это главное условие человеческого совершенствования». Можно подумать, что он сам присутствовал на обсуждении нашего проекта создания культурного музейного центра «Познай себя» уже в новом, двадцать первом, веке.

Интересно, что Романов с легкостью оперирует такими понятиями, как пылесосы, экраны, диапозитивы, паспарту, передвижные музеи. Это означает лишь одно: все это было хорошо знакомо музейщикам и сто лет назад.

Постепенно из мутной глубины зеркала проступают очертания реальной жизни. Неведомый Н.И. Романов — это, оказывается, Николай Ильич Романов, ученик и ближайший помощник И.В. Цветаева, основателя знаменитого и ныне Государственного музея изобразительных искусств им. А.С. Пушкина на Волхонке (ГМИИ). Романов был хранителем Румянцевского музея и его коллекций, а в 1923—1928 гг. — и директором музея, который мы теперь называем ГМИИ. Ведь в 1912 году этот музей был открыт (скоро будем праздновать юбилей), а в 1913 В.И. Цветаев, масштабный человек, «генерал музейного дела» (а еще, между прочим, отец поэтессы Марины Цветаевой), умер.

В сфере культуры немалое место принадлежит традициям. И вот тут становится ясно, почему именно в 1919 году и почему целая книга оказалась посвящена музейному делу. Да, конечно, война, конечно, революция, неисчислимые потери и беды. Но для Николая Ильича эти события совершенно не затмевают главной цели — приобщения людей к культуре с помощью музеев. Он этим занимается всю жизнь, знает дело досконально и совершенно убежден в том, что его знания пригодятся и новой России.

Для него совершенно естественно было создать нечто вроде энциклопедии музейной жизни своего времени. И о чем только там не написано! Выражаясь современным языком, это проблемы проектирования и строительства музейных зданий, вопросы комплектования, анализ проблем экспозиционной, научно-просветительной деятельности, то, что сегодня мы называем пиаром — связями с общественностью, технические проблемы более мелкого плана, вопросы чисто психологические: как сделать коллектив музея активным и трудоспособным, как поощрять в человеке творческое начало.

Конечно, Николай Ильич был очень просвещенным человеком, носителем высокой культуры, хорошо знал практику западноевропейских и американских музеев (видимо, там бывал). В книге приведено немало примеров (Скансен при Северном музее в Стокгольме, Северный народный музей в норвежской Христиании, который в год посещает около 700 000 посетителей, музей в немецком Бремене и в других местах). Однако из наших отечественных музеев упомянут разве что музей Айвазовского в Феодосии да картины В.И. Сурикова, О.А. Кипренского, А.Г. Венецианова. Думается, что Николай Ильич и не ставил себе задачу изучать досконально русские «местные музеи» — ни всю музейную сеть, ни отдельные музеи, которые уже реально существовали в регионах. К примеру, именно к предреволюционным годам относится деятельность уникального человека Дмитрия Бурюлина, который в городе Иваново (тогда — Иваново-Вознесенск) создал целую сеть замечательных музеев разных профилей. Можно привести и множество других примеров создания до революции не только отдельных музеев, но и музейной сети в ряде регионов.

Бесспорно, Н.И. Романов придерживался глубоко демократических взглядов, когда говорил о роли музеев в просвещении населения. Именно этот посыл и был для него главным. «Высшая задача музея заключается не только в том, чтобы расширить кругозор и воспитать душу посетителя, но и в том, чтобы побудить его изменить характер своего труда, обстановки и жизни. Постепенная переработка самой жизни в духе тех красивых форм и высших



ценностей, какие собраны в музее, и должна быть завершением всей просветительной работы местного музея» (с. 62). Мне интересно, многие ли современные музейщики ставят перед собой подобные смелые задачи? Вы скажете — да это чистый идеализм! Но разве не идеалисты являлись порой двигателями общественного прогресса? Ведь верил же Романов в сентябре 1918 года, что при содействии кооперации «XX век свяжет дело возрождения России, восстановления ее счастья, благосостояния, силы и свободы». Что из этого получилось, мы прекрасно знаем.

Много внимания уделяет Романов и вопросу о посещении музеев школьниками, причем бесплатно. Интересно, что он предлагает засчитывать время, проведенное учителем с детьми в музее в число оплачиваемых ему школой рабочих часов. Николай Ильич часто повторяет, что задачей музея никогда не может быть извлечение прибыли. Однако кто же будет оплачивать эту деятельность? Видимо, долгое сотрудничество с денежными магнатами при создании Музея изобразительных искусств и внимательное изучение зарубежной практики привело Н.И. Романова к мысли о том, что и после победы революции останутся благотворители, которыми так была славна русская земля (Третьяковы, Бахрушины, Мамонтовы и др.). Кстати, на Западе музеи продолжали развиваться и дальше, вплоть до сегодняшнего времени, с помощью благотворителей. Однако в нашей стране история пошла по другому пути. Конечно, три четверти населения были неграмотными, и ликбез посчитали более важным делом, чем культуру. При этом тысячелетняя народная культура была фактически разрушена, а построить экономически успешное общество, не поднимая одновременно уровень культуры населения, невозможно. Таковы неумолимые законы общественного развития.

Откуда же у Николая Ильича были иллюзии насчет этого развития? Но кто в те времена знал, что имеются Великие законы природы, экономики и психологии, которые не стоит нарушать — потом они отомстят нарушителю. О психологии как науке тогда были очень туманные представления, да и сама эта наука была в стадии становления. Умер Николай Ильич в 1948 году, а до этого, я полагаю, многое увидел и переосмыслил, но ушел с поста директора Музея изобразительных искусств за 20 лет до этого, в 1928 году, поскольку во времена Великого перелома стране уже не пригодился. Это оказалось не время для идеалистов.

А вот за 10 лет до того, в 1918 году, было в Москве Общество друзей Румянцевского музея, а в Петербурге — Общество защиты и сохранения в России памятников искусства и старины. Имелся тогда и Московский комитет по охране культурных и художественных сокровищ России при Совете Всероссийских кооперативных съездов. Да и вообще, идея кооперации тогда носилась в воздухе, на развитие кооперации уповали не только работники сферы науки и искусства, но и сельского хозяйства. «Кооперации принадлежит будущее», — таков был лозунг тех времен. Кто же знал, что идея кооперации вскоре обратится в прах?

Никто из тогда живших, конечно, не представлял, что просвещение и культура отнюдь не станут приоритетными в ближайшее время. Да, несколько десятилетий развитие будет поддерживаться энтузиастами, но в конечном итоге психологическое невежество властей (да и народа) выйдет стране боком.

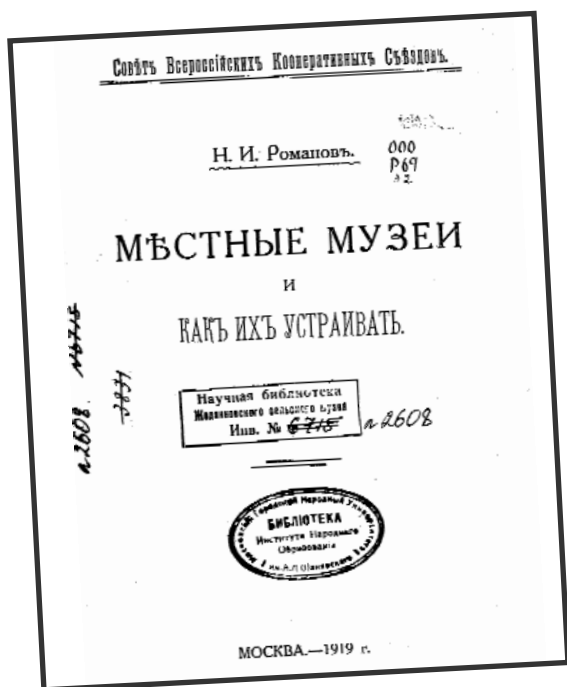
Так и осталась уникальная книжка Романова, первая отечественная монография в области музейного дела, лишь зеркалом тогдашней нашей действительности. Она напоминает о великих упованиях на благотворные изменения, а заодно свидетельствует о том, что в сфере культуры предреволюционной России существовали мощные, позитивно настроенные личности и силы, которые интересны нам и сегодня, их стоит изучать и прислушиваться к их голосу, разрабатывая стратегию развития музеев и культуры в нашей стране.



Н.И. РОМАНОВ,
хранитель Румянцевского музея,
г. Москва, 1918 г.

О РАЗМЕЩЕНИИ СОБРАНИЙ МЕСТНОГО МУЗЕЯ

*Продолжение, начало читайте в
журнале «Краеведческий альманах»
№ 4, 2009 и № 1 2010*



Из описания музеев в Альтоне, Гильдесгейме, Хагене, или музея Рескина, можно видеть, что одно перечисление отделов, составляющих музей, еще не дает ясного понятия о его характере. Чтобы получить настоящее представление о том или другом музее, необходимо ближе познакомиться с его внутренним устройством, поскольку оно выражено в самом содержании музея, в выборе годных для него предметов и собраний, их размещении в известном порядке, на основе тех или иных научных и художественных требований. От того, как подобраны и размещены предметы в музее, главным образом зависит и характер общего впечатления, производимого музеем.

В старинных кабинетах редкостей и музеях было принято выставлять для обозрения все предметы, какие только попадали туда. Естественно, что вскоре в музее становилось так же тесно, как в запасном складе или кладовой. Наряду с предметами, действительно ценными в научном и художественном смысле, выставлялись и предметы, случайно поступившие в музей, принадлежащие скорей к диковинкам и редкостям. Вместе с картинами, статуями, коврами, разными камнями, монетами и рукописями в музее владетельного

князя старых времен (XV—XVIII в.) хранились и яйцо страуса в золотой или серебряной оправе, в виде кубка, и покрытый резными украшениями «охотничий» рог необычайных размеров, из слоновьего клыка, принадлежавший, по преданию, славному рыцарю или императору, и кубки и блюда из кокосовых орехов, или кедра и оливы Палестины, обладавшие будто бы чудесной силой охранять от отравы. При этом, как бывает и теперь еще, — в некоторых заброшенных собраниях в провинции предметы часто выставлялись в том же самом виде, как они попали в музей, и никто не считал нужным приводить их внешний порядок посредством обрамлений, подбора фона, чистки и починки, насколько это было неизбежно. При общей тесноте расположения трудно было выделить из этой пестроты и множества действительно красивые и ценные предметы; они были затеряны и втиснуты среди второстепенных вещей, и красота их казалась точно потускневшей среди ничем не выдающихся соседей, заслонивших их от воздуха и света. Трудно было в собрании такого рода отдать себе отчет о его составе, уяснить значение предметов; ни глаз, ни мысль не получали указаний и помощи в самом размещении и подборе предметов. В конце концов, несмотря на все обилие и разнообразие виденного, посетитель подобного музея не чувствовал себя духовно насыщенным. Главное, что он уносил отсюда, были не осмысленные образы и знания, а сильная усталость ног, соединенная с приятным сознанием, что осмотрен еще один музей и можно наконец предаться заслуженному отдыху.

Совсем иной взгляд на размещение предметов проводится в музеях наших дней. Руководитель современного музея прежде всего должен стремиться сделать обзор его собраний не только поучительным, но вместе легким и приятным. Для этого все однородные предметы следует объединять в особые отделы и группы (например, отдел природы, труда, быта, группа бабочек, птиц, образцов кустарного труда, картин известной школы, т.е. созданных художниками известной народности) и допускать соседство разнообразных вещей только тогда, когда из них слагается новое осмысленное цельное явление (например, обстановка и убранство городского дома начала XIX века), или когда все различия предметов покрываются общей основной сущностью их природы (например, картины, статуи, рельефы, художественная мебель — как образцы искусства определенного века или характера форм, т.е. стиля). Но, разумеется, соседство совершенно разнородных предметов, как например, продуктов, добываемых из нефти, с картиною великого художника, в виду их внутренней несродности немыслимо и недопустимо в музее. Известно также, что впечатления вообще воспринимаются гораздо легче, когда предметы, вызывающие их, имеют нечто общее в своей природе, но в то же время с внешней стороны достаточно разнообразны. Смотреть прекрасную картину среди мраморных и бронзовых статуй, ковров и мебели, сменяя впечатления одно другим, кажется всегда легче и приятней, чем ту же самую картину рассматривать среди множества других превосходных картин. Музей вообще не нужно смешивать с библиотекой и архивом, где хранятся без разбора все книги и письменные памятники старины, какие только удалось найти. В музее все определяется отбором. Ничего не может быть скучней и утомительней повторения совершенно однородных впечатлений. Поэтому при однородности известной группы каждый из входящих в нее предметов должен представлять ее с новой стороны и, не повторяя старых впечатлений, подвинуть зрителя еще на один шаг к познанию целого.

Руководитель современного музея вообще должен однажды навсегда признать, что для посетителей музея важно не количество, а качество предметов, их внутренняя ценность и значение. Чем тесней размещены предметы в музее, чем бесконечней кажется ряд зал, тем сильнее торопится подавленный, усталый посетитель обежать их до закрытия музея. В конце концов бессильный разобраться в этом множестве и вынести из этих



впечатлений что-нибудь ему полезное, он впадает в оцепенение и равнодушие. Ведь мало-подготовленному человеку, приходящему в музей, совсем не нужны мелкие подробности из той или другой области знания: они скорее могут повредить верности и ясности представлений и вызвать утомление, отбивающее всякую охоту посещать музеи. Известный русский художник В.А. Серов однажды полушутя-полусерьезно сказал, что ему всегда доставляет большое удовольствие вид совершенно ровной, пустой стены, свободной от картин, так надоели ему те картины, которыми у нас по большей части любят украшать жилища. Несмотря на крайность этой мысли, она особенно понятна всякому хранителю музея. Нужно помнить, что нет в музее ничего дороже (если не считать самих собраний), чем свободное место на стене или в зале, поэтому недопустимо заполнять их лишними вещами, принимая без разбора все предметы, которые приносятся музею в дар часто только потому, что они не нужны самому дарителю. Нет вернее средства погубить любой музей, как переполнить его лишними вещами плохого качества. «Во всех музеях, предназначенных для просвещения народа, — говорит Рескин, — нужно избегать двух больших ошибок: первая — переполнение, вторая — беспорядок. Первая состоит в том, что всего дается слишком много. Рассмотреть в один час 20 достойных обозрения вещей так же трудно, как прочесть в один день 20 книг, стоящих прочтения. Пусть будет дано немного. Но пусть это немного будет хорошо и красиво и до конца разъяснено». Только самое красивое, лучшее, главное можно выставлять для обозрения в залах музея. Эти лучшие, отборные предметы можно размещать по залам или группам то в порядке их возникновения по времени, (например, произведения искусства по векам), то по основным родам (например, род искусства: живопись, скульптура, архитектура), то по формам их развитая (например, путь развития растения от семени до плода), то по видам техники или обработки основного материала (например, гравюра на дереве, на меди, камне; продукты обработки льна), или, наконец, в более свободных и разнообразных сочетаниях, выражающих ту или другую мысль, как в музее Рескина. Но все предметы, слишком осложняющие общую картину или в менее красивых, ярких формах повторяющие то, что было уже выражено раньше, должны быть собраны в особом запасном зале, доступном только для немногих, желающих полнее изучить тот или иной вопрос. Это разделение собраний музея на выставленные в залах для обозрения и на хранимые в запасном зале принято теперь во многих музеях. Из такого запасного хранилища можно выставлять на время в выставочном зале музея ту или иную группу предметов в сопровождении известных пояснений.

Руководителю местного музея вообще нужно постоянно напрягать все силы, чтобы вызвать в населении живой интерес и любовь к музею. С этой целью он должен постараться так устроить весь музей, чтобы у посетителя возникло желание смотреть не торопясь и побывать в нем не один, а много раз, даже постоянно приходиться сюда в часы досуга, приводить с собой родных и знакомых, предпочитая посещение музея праздничному отдыху в чайной, трактире, времяпровождению на скачках и т.п. Опыт западных музеев, ежегодно возрастающие цифры посещений, убеждают в том, что это достижимо. (В Лондоне, по статистическим данным, употребление спиртных напитков среди рабочих в процентном отношении развито слабее, чем в других городах Англии и Ирландии, что объясняется тем, что в Лондоне музеи и другие интересы высшего духовного порядка отвлекают многих от посещения пивных и трактиров).

Когда состав собраний, выставляемых для общего обзора в залах музея, ограничен самым строгим выбором, тогда является возможность разместить их более свободно и красиво. И это тем важнее, что даже и при строгом отборе приходится всегда, хотя бы временно, до появления лучшего, принять в состав музейного собрания несколько предме-



тов менее красивых и значительных. А между тем в музее все должно производить впечатление наибольшей яркости и силы. Но усилить яркость впечатления возможно, только выделив предмет для внимания. Необходимо с этой целью вокруг каждого предмета оставлять кругом свободное пространство и вешать на стенах картины и всякие изображения с большими промежутками, чтобы при рассматривании каждого предмета соседние предметы не могли развивать или отвлекать внимания. Каждая картина, гравюра на стене кажется красивей и значительней, когда вокруг нее есть свободное пространство, играющее роль цветного фона. Совсем свободными должны остаться самый верх и низ стены. Размещать картины, диаграммы, таблицы, в самой верхней или самой нижней части стен не имеет никакого смысла, так как глаз не может рассмотреть их там, кроме того, внизу предметам может повредить пыль, подымающаяся с пола. Полезно также при развеске иногда объединять теснее на стене несколько предметов для выражения известной мысли или по внутреннему их сходству, сильнее выделяя главные среди второстепенных (посреди стены можно поместить, например, лучшую картину художника, по сторонам ее, несколько поодаль — его подготовительные к ней работы: рисунки, этюды).

В размещении предметов в комнате или на стене все должно быть до конца обдуманно и рассчитано. Нужно помнить, что каждый зал музея, его линии, плоскости и само пространство подчиняются, как всегда в архитектуре, законам гармоничных отношений, соответствия и равновесия. Все, что выставляется в музее, не может нарушать этих законов и должно согласоваться с ними. Так, например, витрины в зале могут быть расставлены в том или ином порядке, но в их расположении должна быть та же правильность (в размерах расстояний, проходов, в распределении рядов), которая присуща общему пространству зала. Картины и отдельные их группы на стене должны уравнивать своими массами друг друга. Их размещение должно быть красиво и покойно. В особенности нужно избегать в музее впечатления тесноты и тревоги. В расположении картин или гравюр, рисунков, можно допустить известную свободу и разнообразие, но нужно строго выдержать при этом несколько больших главных линий, параллельных линиям стены. Помещая нижние, боковые или верхние края картинных рам на уровне одной определенной линии (нижняя линия развески может начинаться на расстоянии $1\frac{1}{2}$ аршина от пола) можно получить те твердые пределы и большие линии, которые вносят успокоение в раздробленную плоскость стены и помогут примирить строгий закон архитектуры с свободой живописного начала. Если в стене есть дверь посередине или две двери по бокам, то этим естественно определяется расположение предметов и картин в известном соответствии и равновесии с расположением и линиями дверей. На том же основании пространство над дверями часто украшается картинами (если на одной стене находится двое дверей, то, по возможности, парными или сходными). Такое увенчание двери усиливает ее верхнюю линию и представляет, таким образом, тот узел, в котором связаны архитектура зала и находящиеся в нем предметы. Естественно, что эту роль служебного характера могут выполнять картины, не особенно глубокие по мысли и задачам, но сильные по линиям и краскам, чтобы их возможно было рассмотреть снизу. Всякая картина, более значительная во внутреннем смысле, невольно требует себе в музее большей независимости, пользуясь архитектурой лишь как фоном или обрамлением, выделяющим ее значение и достоинства. Но и свободно выделяясь на стене, она, как выше уже сказано, должна, в конце концов вступить с ней в соглашение. Гармония может быть достигнута не только при посредстве линии рамы или самой площади картины, но и отношением ее красок к тону стены. Краски, как и освещение, имеют вообще очень важное значение при размещении предметов в музее... Выбрать лучшее место для каждого предмета можно только по указанию



непосредственного опыта. Можно, например, прикладывать картину к разным стенам комнаты, пока не будет найдено то место, где картина кажется нам лучше всего по освещению и краскам. По большей части впечатление от картины становится сильнее и вернее, когда она помещена «по свету» (т.е. когда направление света, падающего на картину из окна, совпадает с направлением света, изображенного на картине). Но бывают случаи, когда картины (темных и густых тонов) выигрывают, будучи помещены против окон или, хотя под боковым светом, но «против света», изображенного в картине. Опыт и проверка личных впечатлений мнениями других лиц поможет найти верное решение. Нужно избегать сближения предметов, тона которых не мирятся друг с другом. Так как в музее все воспринимается посредством зрения, то зрению прежде всего и нужно облегчить его работу, устроить так, чтобы все было легким и приятным для глаза, чтобы ничем не были нарушены его законы. Так, например, картины, повешенные на одной стене, сосуды или чучела птиц, помещенные в одной витрине или на одной полке, должны образовать единый цельный гармоничный мир не только по соотношению размеров, масс и линий, но и по красивому союзу их красок. Если при этом сочетание, приятное для глаза, окажется противоречивым по внутреннему содержанию (как, например, религиозная и светская картины одной школы, т.е. одного национального происхождения), или наоборот, предметы, взятые из однородной группы, окажутся враждебными по краскам, тогда необходимо искать выхода в образовании новых групп и сочетаний, более удовлетворяющих требованиям внешнего и внутреннего единства. Так, например, древняя итальянская икона XIV века может легко быть сопоставлена с русскими иконами XIV—XV веков без опасности внутреннего противоречия, а гусеница в виде сухой ветки, совершенно несходная с обычными гусеницами, получить несравненно больше внутреннего смысла и единства с окружающим, если ее выставить на засыхающей древесной ветке, от которой ее трудно отличить.

Все эти правила о том, как выставлять предметы в музее, и, в особенности, о свободном размещении и ярком выделении более значительных предметов, должны быть соблюдаемы даже и тогда, когда в музее вообще очень немного места, как это может быть, например, в небольшом первоначальном помещении музея. Выходом из затруднения в этих случаях может быть выставление на время и по очереди отдельных частей музейного собрания. Этот способ, как увидим ниже, должен вообще применяться в музеях, даже там, где не чувствуется недостатка места, как наиболее отвечающий сущности музейных задач...

Во многих современных музеях предметы выставляются в известной научной системе, чтобы можно было проследить историю их постепенного развития или видеть принадлежность их к определенной группе по происхождению (например, различные виды обработки одного основного технологического материала) или родственным признакам (классы растений, насекомых). С таким научным размещением, естественно, связано всегда стремление к наибольшей полноте собранного материала. Так возникают длинные однообразные ряды предметов, которые легко могут утомить малоподготовленного зрителя и часто дают повод сравнивать музеи с научными темницами, в которых, точно узники, заключены оторванные от живой связи с окружающим, полусасохшие, поблекшие предметы, помеченные каждый своим номером. Подобное систематическое размещение подходит скорее для запасного зала, в котором занимаются люди, стремящиеся углубить свои знания, сравнить состав своей коллекции с музейной, определить по указаниям науки место и значение данной особи в ряду других или выяснить область ее распространения. Для этих целей очень важны обилие образцов и полнота подбора, ко-



торые являются излишними для общих зал музея, открытых большинству малоподготовленных посетителей. Поэтому теперь наряду с *научной* системой размещения предметов, при которой жизнь как бы разлагается на части, а части собираются в новые ряды по указаниям науки, в некоторых музеях принята одновременно еще другая система размещения, цель которой — воспроизвести возможно ярче жизнь в ее художественной целостности, собрать предметы и объединить их в сложной и разнообразной обстановке, характерной для них в действительности. Этот *художественный* способ размещения можно применить, например, к произведениям искусства известной народности и века. Старинные картины, статуи, утварь, ковры и мебель, кажутся красивее, ярче, когда они все вместе украшают комнату, образуя одно целое, напоминающее жизнь и обстановку старины. Русский иконостас, исполненный по образцам XV—XVI веков, украшенный старинными иконами, оставит в каждом более глубокое, красивое и правильное впечатление о древнерусской иконописи и характере древнерусского искусства, чем бесконечные ряды икон за стеклами музейных шкафов. Как выше уже было сказано, обозрение таких художественно собранных групп сильно облегчается разнообразием взаимно дополняющих друг друга впечатлений.

Нужно избегать, однако, уютных впечатлений комнаты жилого дома в тех случаях, когда произведения живописи и скульптуры должны все же сохранить значение и самостоятельность великих образцов искусства, для которых все убранство комнаты служит только необходимым обрамлением. Музей есть прежде всего храм духовных ценностей, и, как в храме, его залы должны иметь серьезный, благородный и простой или несколько торжественный вид. В музее можно восхищаться замечательной картиной, сильно и красиво выделяющейся на стене, но было бы ошибкой поместить эту картину над мягким и уютным диваном. Напротив, если нужно художественно воссоздать картину быта, например, внутренность местного жилища тех или других годов, то произведение искусства, являясь в этом случае частью обстановки, не может и в музее слишком выделяться из нее. В отделе быта в современных музеях часто можно видеть комнаты, представляющие художественное воссоздание жилищ различных народностей, сословий, местностей и веков. Составные части таких комнат, сооруженных в залах музея: стены, балки, резные украшения, обстановка, утварь — целиком переносятся из настоящих домов и изб, как это сделано в музее города Альтоны (всякая подделка этих составных частей из другого материала производит всегда очень неправдивое и жалкое впечатление, а небольшие модели подобных жилищ носят несколько игрушечный характер и по силе впечатления, конечно, уступают настоящим комнатам). Если несколько музейных зал малого размера целиком превращены в такие комнаты из настоящих неподдельных материалов с яркими чертами местного быта и красивой старины, то всякий, побывав в них, вынесет отсюда много новых и глубоких впечатлений, которые, в конце концов, влияя на развитие современного быта, с излишком возместят в народной жизни то, что взято из нее в музей.

В том же музее в Альтоне, как и в некоторых других музеях, где имеется отдел природы, выставлены в высшей степени художественно и правдиво созданные группы, изображающие жизнь местных животных, птиц, насекомых в той именно природной обстановке, которая для них обычна. Такая система размещения предметов в отделе природы называется «биологической», т.е. выражающей само течение жизни и ее законы. Яркость и правдивость этих «живых картин», изображающих природу страны, ее животных или быт туземных племен, исключает утомление и скуку, которую нередко чувствует обычный посетитель при виде непонятных, однообразных и безжизненных рядов бабочек, птиц и насекомых, расставленных в «систематическом» порядке. Нечего и говорить, как много мо-



гут дать эти живые группы глазам и мыслям наблюдательного зрителя, особенно в связи с теми указаниями, какие могут быть добавлены опытным руководителем.

В связи с таким художественным воссозданием жизни человека и животных появился в наше время, главным образом, в Швеции, Норвегии и Англии, новый вид музеев на открытом воздухе. Музей такого рода представляет в сущности слияние отдела быта с большим общественным зоологическим и ботаническим садом. Самый известный образец подобного музея представляет так называемый Скансен при Северном музее в Стокгольме, в Швеции. Скансен — это сад, устроенный на многих десятинах (более 27 десятин) в красивой и разнообразной местности, напоминающей скалистыми холмами, озерами, лужайками, полями, лесом в малом виде природу самой Швеции. В этот сад вынесен в 1891 году из великолепного здания музея сильно разросшийся отдел народностей и быта Швеции. В саду разбросаны там и сям старые дома, колокольни, старинные крестьянские дворы и юрты, в которых все снаружи и внутри устроено, обставлено и убрано так же, как в жилищах различных областей и племен Швеции. Чтобы каждый дом казался именно жильем, а не застывшею музейной редкостью, он окружен растениями и животными, доставленными в Скансен из разных мест Швеции, а в домах работают надсмотрщицы и сторожа сада в крестьянских национальных костюмах той местности, к которой имеет отношение тот или другой дом, и занимаются обычными в этой местности работами: различными видами ремесел и рукоделий.

Иногда в таких садах-музеях можно по разрезам почвы и строению ее поверхности познакомиться с историей строения всей страны, с происхождением и характером ее долин, рек и гор, валунов, ледников и водопадов. Отделы быта (этнографический) и строения почвы (геологический) часто восполняются отделом животных (зоологическим) и растений (ботаническим).

В Скансене также есть большой зоологический и ботанический отделы, в которых собраны звери и растения Скандинавского полуострова. При этом звери также по возможности окружены наиболее для них обычной природной обстановкой. Время от времени в Скансене устраивают празднества, участники которых в национальных костюмах исполняют народные танцы, мелодии и песни и изображают, как в театре, народные обряды, обычаи, старинные народные игры и празднества (например, старинный праздник жатвы). Хранителями сада даются объяснения всего, что в нем находится и происходит. Так обыкновенный сад для народного гулянья получает совсем новый характер и превращается в живую осмысленную и широкую картину родной страны. В таком саду можно не только многое узнать и научиться многому полезному, но также и развлечься прогулкой и зрелищами и прекрасно отдохнуть среди приволья природы, на зеленых лужайках, забравшись сюда со всей семьей на весь день, в праздник.

Северный народный музей в Христиании, в Норвегии, представляющий соединение исторического отдела с музеем под открытым небом, устроен в виде целого старинного городка, с городскими воротами, улицей, церковью на площади, со старинными домами, где хранятся собрания музея. Эти дома снаружи и внутри устроены в духе жилищ различных веков и должны напоминать о выдающихся людях в истории Норвегии. Из города дорога ведет в рощу и далее, мимо старинных крестьянских дворов и изб, к месту игр и танцев, и через лесок приводит снова к городской площади.

В таких музеях на открытом воздухе устранены те недостатки, которые нередко дают себя так сильно чувствовать в обыкновенных музеях. Здесь не может появиться утомление и скука, не может и возникнуть впечатления музейной темницы, заключающей в себе множество оторванных от жизни, точно омертвевших предметов. Здесь жизнь и теат-



ральное действо, создание творческого духа и действительность, человек и природа, обучение и отдых так тесно связаны между собой, что грань, разделяющая все эти понятия, теряет всякую определенность и значение. Естественно, что в этот сад-музей идет особенно охотно весь народ, богатые и бедные, ученые и малообразованные. В дни праздников в Скансене бывает около 20 тысяч посетителей, за год — около 700 тысяч. Все чувствуют, что здесь их отдых будет полным и разнообразным, что здесь выяснится глубина их связи со страной и окрепнет их любовь к родине.

В России также, без сомнения, было бы особенно желательно устроить в некоторых местностях музеи на открытом воздухе. И даже там, где не существует подходящих условий для подобного музея, возможно хоть отчасти использовать эту мысль, например, устроить размещение под открытым небом некоторых предметов, относящихся к отделу быта в местном музее. Если здание музея окружено достаточно большим садом, то в саду можно устроить целиком перенесенный из того или другого места области интересный образец церкви, мельницы, двора, избы, дома, со всею обстановкою внутри, как это сделано в Скансене. Такое впечатление будет, несомненно, выделяться по цельности и яркости и удачно дополнять собрания отдела быта в местном музее.

Изложенные выше указания на различные системы размещения музейных собраний уместно здесь дополнить рядом частных замечаний, тесно связанных также с этим основным вопросом. Какова бы ни была система размещений предметов, принятая в том или другом музее, она должна быть непременно ясной, достаточно свободной и красивой. Точно так же все в музее должно быть просто и изящно и отмечено печатью чистоты и порядка. Простотою и изяществом должно в особенности отличаться обрамление предметов, чтобы чрезмерной пышностью рамы не ослабить красоты и значительности обрамляемых предметов. Точно так же музейные витрины должны быть просты и изящны, чтобы, оставаясь в согласии со всеми впечатлениями музея, они в то же время не бросались слишком сильно в глаза. В музей идут не любоваться витринами, а смотреть предметы, помещенные в них. Обыкновенно музейные витрины представляют очень тонкий остов, застекленный с 4 сторон (иногда и сверху), чтобы можно было отовсюду осмотреть находящиеся в них предметы. Витрины с металлическим остовом больше подходят для музея, чем с остовом из дерева, которое при сухом центральном отоплении легко коробится, дает трещины, расходится в пазах и створах, открывая доступ пыли. Витрины для музеев могут быть в высоту стола, в виде стеклянных ящиков на ножках, с покатою или горизонтальной стеклянной крышкой, и высокие, в виде застекленных с 4 сторон призм или шкафов. На стене, над невысокими витринами, могут быть повешены картины и гравюры. Высокие витрины выгоднее ставить посреди зала. Остовы витрин окрашивают или в тоне стен или покойным и неярким средним цветом. В музее глазу выпадает слишком много работы, и поэтому нет смысла отвлекать внимание посетителей окраскою витрин. Хорошо, когда после обзора музея посетитель с трудом припоминает цвет его витрин, еще лучше, если он совсем не замечает его, как бывает иногда при совпадении цвета стен и витрин (тогда витрина точно исчезает для глаза, и кажется, что видны сквозь стекло одни предметы). Но иногда необходимо дать предметам, находящимся в витрине, цветной фон определенной силы, чтобы лучше выделить красивые цвета самих предметов, например, цветное оперенье птиц. Если все подставки, подпорки, прикрепляющие проволоки, окрашены в таком же тоне, как фон витрины или зала, то может получиться впечатление, что видишь птиц, порхающих по веткам, и животных, выступающих на собственных ногах. Но, разумеется, в отделе искусства всякий пьедестал должен сохранять самостоятельность окраски, так как здесь назначение пьедестала выделять над уровнем обычной



жизни произведение искусства как ценность высшего порядка. Но шнуры, на которых вешают картины, следует окрашивать также в тон стены. Когда шнуры не раздробляют стен, создается впечатление покоя, и над всем без помех тогда царят уже одни картины, мощно привлекая на себя внимание зрителей. Чтобы не пестрить и не пробивать стен костылями, шнуры для картин прикрепляются отвесно к особым крючкам (в виде вопросительного знака), задетыми за железные круглые штанги, укрепленные под потолком у всех четырех стен зала. (Для прочности шнуры можно перевить проволокой, также выкрашенной в один тон с ними). Эта система позволяет легко урегулировать высоту развески и положение картины на стене и без особого труда снять картину со стены, не прибегая к завязыванию и развязыванию путаных узлов. В то же время параллельность отвесно натянутых шнуров производит более спокойное впечатление, чем косое направление шнуров под углом. Всякого рода ярлыки и надписи также не должны слишком пестрить стены. Чтобы избежать впечатления пестроты, их лучше делать на цветной бумаге, подобранной в тон к стене. Ярлыки на золотых рамах картин лучше всего делать из золотой матовой бумаги (слегка протертой графитом), подклеенной картоном; надпись печатается черным цветом по золоту, а для черных рам наоборот — ярлык выбирается из черной бумаги, а надпись делается золотом. Все надписи на ярлыках лучше не писать рукой, а печатать в типографии. Если шрифт выбран удачно, то надпись займет меньше места и будет производить более спокойное впечатление; при том же печатный текст читается скорей и легче писанного, а в музее всегда нужно стремиться по возможности беречь силы посетителей.

Необходимо постоянно заботиться об охране музейных собраний от пыли. Поддержание чистоты наряду с порядком должно быть вообще постоянной заботой всех служащих музея. В некоторых американских музеях воздух, слегка нагнетаемый извне, фильтруется, увлажняется и приводится в движение, так что проникнувшая в залы пыль сама уносится наружу в воздушном потоке. Для охранения витрин от проникновения пыли можно проложить в створах крышки или дверцы витрины для уплотнения полоски войлока, пропитанного ядовитым составом против моли. Пыль с лицевой стороны картин можно смахивать только самой мягкой пуховкой, а с обратной стороны лучше осторожно удалять пыль сыроватой тряпкой или с помощью пылесоса.

В некоторых музеях широко применяется застекление картин, чтобы охранить их от пыли, от внешних повреждений и вообще от прикосновения внешнего воздуха, медленно и незаметно, но постоянно разрушающего прозрачный слой лака на картине. Необходимо, безусловно, застеклять картины, висящие над радиаторами. Нужно избегать застекления темных по краскам картин, так как стекло на такой картине дает сильный отблеск и отражает, точно зеркало, стоящего перед картиной зрителя, а все изображенное на картине становится почти неразличимым. Полезно застеклять картины очень малого размера, а также акварели, рисунки, гравюры. Необходимо застеклять рисунки, исполненные так называемой пастелью (мягкими цветными карандашами), потому что иначе подобные рисунки будут осыпаться и легко могут быть испорчены. Застеклять картины более чем среднего размера неудобно уже в виду дороговизны хороших больших стекол. При том не нужно забывать, что цвет самого стекла, хотя бы и бесцветного на вид, всегда несколько меняет колорит картины. Это изменение тонов, и часто в невыгодную сторону, как и блеск стекла, сильнее заметны при большой плоскости картины. В некоторых случаях застекление применяется для маленьких картин как раз с целью несколько смягчить и привести их краски в согласие с соседними картинами. Естественно, что стекла для картин должны быть лучшего сорта, тонкими, ровными и чистыми, иначе примесь к краскам кар-



тины тона самого стекла может оказаться очень сильной и, безусловно, искажающей первоначальный колорит картины. Это искажение истинных тонов картины, блеск и отражение в стекле и являются главными препятствиями для застекления всех картин музея. При застеклении нужно закрывать картину по возможности полней от доступа внешнего воздуха. Для этого к стеклу по краям приклеиваются полоски прорезиненной материи, а к ним бумажные клапаны; уложив картину между клапанов, их пригибают к обратной стороне картины и заклеивают наглухо, налагая клапаны друг на друга или наложив на них лист бумаги (но при этом клей не должен попадать на оборотную сторону картины). Чтобы картина не прикасалась поверхностью к стеклу, между нею и стеклом, по углам, можно положить кусочки пробки или картона. Не лишне заметить также, что гвозди, которыми обыкновенно закрепляются картины в рамках как при застеклении, так и без него, лучше совершенно изгнать из музея. От ударов молотка по шляпкам гвоздей происходит сотрясение рамы и картины, отчего могут трескаться и осыпаться позолота и кусочки красок. Наконец, удары молотка, грубо нарушая тишину музея, мешают заниматься и сосредоточиться посетителям. Поэтому гвозди, где только возможно, не только в рамках, но и на щитах и стенах, нужно заменять винтами и буравчиком. Картина, например, может быть закреплена, в раме наложением с обратной стороны ее на каждом углу цинковой полоски, которая винтами прикрепляется в раме. При работе раму во избежание всяких повреждений кладут лицом на мягкие мешки, подложенные по углам. Все работы по развеске, обрамлению, застеклению картин лучше делать в нитяных перчатках, чтобы оградить от загрязнения и порчи позолоту рам.

Особые правила соблюдаются в музеях относительно гравюр, рисунков, фотографий и всех изображений, хранимых в гравюрном кабинете. Так как гравюры и рисунки могут выцветать и пылиться, если всегда висят открытыми на свету, то во всех гравюрных кабинетах они обыкновенно хранятся в папках, спрятанных в шкафах. Каждый лист (гравюра, рисунок, чертеж, план и т.п.) прикрепляется к листу белого картона только по двум верхним или боковым углам посредством намазанных клеем ярлычков (скрытых под листом с изображением), так что можно при желании увидеть оборотную сторону листа. Несколько таких листов, переложенных тонкою бумагою, образующих отдельную группу (по размерам, технике, автору или содержанию) хранятся вместе в одной папке. Лучшие или наиболее ценные листы, или пригодные для временной выставки, можно оправлять в так называемые паспарту (картоны с вырезом по размеру каждого изображения и красивыми несколькими приподнятыми над листом полями). Такие паспарту могут свободно открываться, и лист с изображением лежит в них, укрепленный ярлыками на подложенном под вырез картоне, связанном посредством фальца с паспарту. Удобно делать паспарту (а также и отдельные листы картона, на которых вообще прикрепляются гравюры) нескольких (5—10), твердо установленных, по указаниям опыта, размеров (здесь имеются в виду внешние размеры паспарту, размеры выреза определяются особо для каждого листа). Паспарту, расположенные группами, соответственно размерам, сохраняются в особых твердых коробках (из фанеры). Последние так же, как и папки, сохраняются в шкафах, но могут помещаться в них и стоймя, в отличие от папок, всегда лежащих на полке. Сообразно различным размерам, установленным для паспарту и коробок, нужно изготовить сотни две легких, изящных и простых деревянных застекленных рамок соответственных размеров (по несколько десятков каждого размера), с открывающейся задней крышкой. В этих рамках можно выставлять на временных выставках музея гравюры, рисунки, чертежи, в паспарту или на картонах. Такие выставки следует устраивать в музее ежегодно в особом выставочном зале, а при отсутствии последнего на легких переносных щитах, рас-



ставленных по залам музея, но так, чтобы не загромождать других выставленных здесь предметов. Общие размеры рамок, паспарту и отдельных картонов с гравюрами, позволяют скоро и без затруднений заменить одну группу листов на выставке другой, а запас готовых рамок дает возможность сделать выставку изящной и объединенной с внешней стороны.

В гравюрном кабинете или в библиотеке музея хранятся также диапозитивы, которыми могут пользоваться лица, читающие лекции в аудитории музея. Принадлежащие музею микроскопические препараты посетители могут с разрешения хранителя рассматривать в микроскоп в лаборатории музея. Кроме того, в залах музея могут быть для всех выставлены большие лупы, оправленные наглухо вместе с препаратом, который через несколько дней может заменяться другим. Стереоскопы с хорошим подбором фотографий, расставленные в залах отдела быта или природы, могут также хорошо дополнить впечатление от коллекции музея. Карточные каталоги (книг, гравюр, картин и т.п.), инвентарные книги музея можно хранить в библиотеке или в читальном зале в особых шкафах, с выдвигаемыми ящиками для карточек в верхней части шкафов, исполняемых обыкновенно по установленному образцу и размерам шведскими и американскими фирмами.

Не лишними здесь будут также указания, относящиеся к обстановке музея. Столы для чтения и занятий должны быть достаточно большими, чтобы можно было разложить на них раскрытыми папки и большие книги. Столы в библиотеке, гравюрном кабинете и читальном зале лучше всего оклеивать сверху линолеумом или хорошей клеенкой. Необходимо в залах музея иметь в достаточном количестве стулья и диваны, чтобы уставший посетитель имел возможность отдохнуть. Диваны лучше всего ставить перед главными наиболее значительными предметами музейного собрания, чтобы дать возможность посетителю рассмотреть их внимательно и в то же время отдохнуть физически. С этой целью может быть, кроме того, устроена особая комната для отдыха, лучше всего при переходе из одного отдела музея в другой. Она должна иметь значение гостиной и журнальной и быть обставлена покойной и удобной, частью мягкой, мебелью. На столах могут быть выложены для просмотра интересные книжные новинки и новые выпуски журналов по искусству, технологии, естественным наукам. Здесь же, как и в вестибюле, могут продаваться различные издания музея, каталоги, открытки с изображениями выставленных в нем предметов. В Ремере — музее в Гильдесгейме — с целью дать возможность отдохнуть посетителям во внутреннем дворе музея устроен садик под открытым небом, в котором выставлены для развлечения самых юных посетителей музея аквариумы и террариумы с живыми зверьками, хамелеонами, змеями и устроены отгороженные сеткой большие клетки для птиц. На зиму эти живые коллекции музея убираются, а весной обновляются новым населением. Все сделанные выше указания о внутреннем устройстве музея, в смысле самого подбора и размещения его собраний, можно подтвердить и вместе заключить относящимися к этому вопросу замечаниями Рескина: «Главный принцип размещения должен состоять в том, чтобы собрания никогда не умножались до полной спутанности, но сохранялись, не переходя разумных пределов, в постоянном порядке, так, чтобы каждая часть была представлена в самом выгодном для нее виде и в сопровождении, по возможности, полного, понятного, но кратко составленного описания...» «Прежде всего все предметы должны быть выставлены красиво...» «Чистота, блеск, порядок прежде всего нужны в таких местах, которые посвящены самой возвышенной работе духа...» «Первая задача музея состоит в том, чтобы давать пример совершенного порядка и совершенного изящества. Все должно быть на своем месте, так как все имеет самый лучший вид, как раз занимая свое место. Никакого переполнения, ничего ненужного, ничего за-



путанного. Музей существует только для того, что вечно пребывает правильным и прекрасным, сообразным с Божеским законом и человеческим искусством. Мельчайшие и самые большие вещи могут быть в музее, но все должно быть хорошего, лучшего качества, которое радует ребенка и успокаивает старика; простой человек должен идти туда, чтобы учиться, мудрый, чтобы вспоминать».

Нельзя не согласиться с Рескиным, что лишь в музее, так устроенном, можно дать почувствовать красоту вещей и пробудить любовь к ним. Только в таком музее обремененные нуждой и работой почувствуют, что и для них не исключается возможность приятно оздоравливающего отдыха.



Музей-усадьба «Царское Село». Екатерининский дворец. Фото 2010 г.





КРАЕВЕДЕНИЕ В ЖЗЛ

А.Б. ПИХУН,

заведующий музеем Туапсинского филиала
Российского государственного
гидрометеорологического университета

Многонациональный Туапсе — город-труженик, город-воин. Он свято хранит свои традиции, одной из которых является краеведческое движение. Оно развивается при поддержке администрации усилиями музеев города, школ и центров детского творчества, библиотек, редакций газет. Походы и экскурсии, конференции и вечера — все в городе работает на то, чтобы именем туапсинца гордились, ценили его с детства. Особое место в местном краеведении занимает деятельность Туапсинского филиала Российского государственного гидрометеорологического университета, в частности, его уникального музея, который объединил педагогов и студентов, ученых и практиков. О подвижниках туапсинского краеведения — статья руководителя музея, известного краеведа А.Б. Пихуна.

ХРАНИТЕЛИ ИСТОРИИ

История небольшого черноморского города Туапсе началась с выстрелов корабельных орудий и ружейной пальбы. Было это в первой половине XIX века, когда Черноморский флот под командованием адмирала Лазарева осуществил десантную операцию и построил здесь укрепление Вельяминовское. С тех пор и пошло: в Первую мировую Туапсе неоднократно обстреливался с моря германскими и турецкими крейсерами, в годы гражданской войны город шесть раз (!) переходил из рук в руки и был основательно разрушен. В страшном 1942 году Туапсе, как самая близкая к фронту база снабжения войск на Черноморском побережье, был буквально стерт с лица земли фашистской авиацией, но не сдался. Звание «Город воинской славы» и орден Отечественной войны 1-й степени — награда за подвиг.

Город никогда не забудет своих героев. Строятся новые памятники, создан городской Музей обороны Туапсе, участники боев за город — постоянные гости в школах и учебных заведениях, активно работают на местах боев поисковики. Именами героев Советского



Союза — защитников Туапсе — Галины Петровой, Алексея Кошкина, Дмитрия Калараша, Николая Новицкого, Михаила Бондаренко и многих других названы улицы города.

С чем, на наш взгляд, повезло Туапсе, так это с фанатично преданными изучению его истории людьми. Более 50 книг о Туапсе создано местными краеведами, регулярно выходит альманах «Краевед Черноморья», каждая из 10 газет города и района считает своим долгом регулярно публиковать материалы о героических страницах истории Туапсе и его людях.

О туапсинских краеведах можно рассказывать много и восторженно. Но объем публикации не позволяет это сделать. Расскажем о некоторых из них.

Владимир Павлович Черновол, геолог, знаток Туапсинского района, памятников природы. Знает буквально каждую тропинку. Увлекается изучением грибов, орхидей. Отличный фотограф. Автор книг «Грибное очарование кубанских лесов», «25 туристических маршрутов Туапсинского района», автобиографических сборников «Стихии» и «Стихии — 2», раздела «Природа» в сборнике «Туапсе. Форт, посад, город»; работает над учебником «География Туапсинского района».

Владимир Ионович Прудюс, один из организаторов Черноморского регионального научно-практического центра школьного краеведения, фанатик туризма и краеведческой работы со школьниками. Ежегодно организует походы и соревнования по туризму районного уровня. Великолепный знаток минералов и горных пород Краснодарского края. Составитель альманаха «Краевед Черноморья». В 2009 году В.И. Прудюс стал почетным работником основного среднего образования России. Пользуется огромным авторитетом среди школьников.

Евгений Константинович Мархинин — вулканолог, академик РАН. Долго работал на Камчатке. После переезда в Туапсе создал Туапсинское общество ученых, которое и возглавляет в настоящее время. Важной заслугой Е.К. Мархинина является проведение международных конференций (их в Туапсе прошло уже пять) под девизом «Вулканизм и биосфера» (экологические проблемы Черноморья). Е.К. Мархинин — автор ряда книг: «Вулканизм», «Происхождение биосферы (экосферы) Земли». Последнее «детище» академика — созданный несколько месяцев назад единственный в России Музей вулканизма. Участник Великой Отечественной войны. Пишет стихи. Активный участник всех городских мероприятий.

Семен Ефимович Лившиц — член Союза российских писателей, поэт, прозаик, в прошлом главный редактор Магаданского книжного издательства. С.Е. Лившиц — автор более 15 сборников стихов для детей и взрослых, неизменный главный редактор с самого первого выпуска альманаха «Краевед Черноморья». Постоянно встречается со школьниками города, его можно видеть и на поэтических вечерах в городских библиотеках, и на собраниях творческой интеллигенции города. Составитель альбома, посвященного 170-летию академика живописи А.А. Киселева. Часто публикуется в местных газетах и поэтических журналах. Участник Великой Отечественной войны. В ноябре общественность города отметила юбилей поэта, писателя, краеведа Семена Ефимовича Лившица.

Герман Николаевич Салов, краевед, военный историк. Штурман дальнего плавания, участвовал в исследовательских экспедициях в Тихом океане. В Туапсе работал в морском торговом порту капитаном на морских буксирах, занимался общественной работой. Большой знаток истории военно-морского флота, прекрасный график, автор сотен рисунков — портретов выдающихся мореплавателей, военачальников, почетных граждан города. В настоящее время занимается исследованием и сопоставлением древних источников о берегах Черного моря, в частности о греческой колонии Топсида, находившейся на



месте современного Туапсе. Автор книг «Сто лет славных дел» (история Туапсинского морского порта), «Подводные лодки Военно-морского флота в Великой Отечественной войне. Черноморский флот», «Российским флотом рожденный» (история Туапсе), десятков публикаций в городских газетах о событиях времен Великой Отечественной войны и древней истории побережья.

Ирина Герасимовна Лотник — человек многогранный. Как тренер, воспитала нескольких мастеров спорта по акробатике, работала в Туапсинском историко-краеведческом музее, в настоящее время руководит отделом охраны памятников истории и культуры города. Автор книг «Цветы у обелисков», «Туапсе. Спорт», «Туапсе. Культура», «Туапсе. Форт, посад, город». Активная участница всех городских мероприятий.

Василий Николаевич Сапелкин — историк, работал в Туапсинском историко-краеведческом музее, возглавлял отдел охраны памятников истории и культуры в Туапсинском районе. Автор историко-топонимического словаря о Туапсинском районе «Что в имени твоём...». Прodelав огромную поисковую работу, написал книгу «Словацкий корпус в Великой Отечественной войне и Словацкая моторизированная дивизия в боях под Туапсе в 1942 году».

Валерий Борисович Калишев — житель Урала, много лет возглавлял Челябинскую гидрометеорологическую обсерваторию, автор книги «У природы нет плохой погоды». Приехав однажды на отдых в Туапсе, увлекся историей города. Теперь постоянно приезжает в наш город. Серьезно занимается историей Варваринского училища виноградарства, садоводства и плодоводства, написал путеводитель по Туапсе, выпустил несколько брошюр о первых годах существования города, о героях этих лет. Большую работу провел по исследованию происхождения топонима «мыс Кадош», открыл для туапсинцев описание путешествия в этих местах графини Уваровой. Продолжает разрабатывать эти темы.

С.И. Феоктистов — кандидат исторических наук, преподаватель, научный сотрудник Туапсинского историко-краеведческого музея. Проводит серьезную исследовательскую работу о действиях авиации в Туапсе в годы Великой Отечественной войны. Автор книги «В небе Туапсе»: работает над хроникой боевых действий, где будут помещены сведения о ежедневных операциях советской и гитлеровской авиации на черноморском побережье за период Туапсинской оборонительной операции.

Екатерина Андреевна Козлова — директор Мемориального дома-музея академика живописи А.А. Киселева. За годы существования музея провела огромную работу по воссозданию биографии художника, исследованию его творчества. Постоянно встречается с руководством Третьяковской галереи и других крупных художественных музеев. Музеем изданы книги «Среди передвижников», репринтное издание альбома репродукций художника 1913 года, выпущен хорошо иллюстрированный юбилейный альбом к 170-летию художника, издана поэтическая легенда «Скала слез» с текстом и иллюстрациями работников музея, а также значки, наборы репродукций, календари. Все это сделало Музей А.А. Киселева одной из самых значительных достопримечательностей города.

Перечислять туапсинских краеведов можно еще долго. Но хотелось бы остановиться подробнее на тех, кто внес, пожалуй, самый большой вклад в изучение истории.

...Душный августовский вечер. Начала 80-х годов. Мы сидим с **Мадином Тешевым** на берегу реки Псебе — притока Нечепсухо. В десятке метров горит костер. Там о чем-то своем говорят студенты метеотехникума, участники нашего похода. Среди них двое панамских студентов — Арнульфо и Рохелио, которые после двух дней общения с Мадином стали фанатами археологии.



Вообще, у этого сурового на вид человека с большой копной волос, перетянутых матерчатым ремешком, был дар работы с молодежью. Мы познакомились с ним в начале 70-х годов, когда он создал археологический клуб «Одисс» и, получив открытый лист от Академии наук, производил раскопки. Чувствуя его доброту, мальчишки и девчонки очень тянулись к нему.

...С интересом слушаю рассказы знаменитого археолога. О том, что название «Туапсе» можно бы переводить не как «две воды» а как «две души», что современное название реки Псеуапсе в поселке Лазаревском неправильное, надо писать «Псеуапэ», о том, как с ним произошел неприятный случай на Всесоюзной конференции археологов в Геленджике. Тогда он исследовал древнее погребальное сооружение необычной ящикообразной формы, обнажившееся при размыве берега Псебе. На дне этого могильника Мадин нашел железный нож, хотя железо на Кавказе современники дольменов еще не знали. Предвкушая сенсацию, он повез находку в Геленджик, но там маститые ученые чуть ли не подняли его на смех. Расстроенный археолог вернулся в Туапсе, вошел в свой кабинет (он работал тогда в городском Историко-краеведческом музее) и в сердцах бросил нож на стол. От ножа откололась крупинка, а на срезе заблестела медь. Да, это был медный нож, несколько тысячелетий пролежавший в породах, содержавших окислы железа. Все встало на свои места, самородная медь на Кавказе встречалась, и древние аборигены умели ее обрабатывать.

Вообще, Мадин Камболетович Тешев, уроженец аула Большое Псеушхо Туапсинского района, был уникальным специалистом в области древней истории Кавказа, адыгской топонимики. Он описывал и систематизировал сведения о дольменах, брал с собой всегда в походы стопку металлических табличек с надписью «Памятник истории. Охраняется государством», вел непримиримую борьбу с теми, кто варварски эти памятники седой старины разрушал. Как только ему сообщали о таком случае, он немедленно выезжал на место и чуть ли не ложился под нож бульдозера.

Наверное, в благодарность за такое подвижничество судьба подарила ему великое открытие — мегалитический комплекс Псынако-1, аналогов которому пока нет. Огромный каменный купол, внутрь ведет подземный коридор — дромос, перекрытый плитами известняка. Сориентировано сооружение так, что в дни равноденствия солнце восходит и заходит точно в распадках гор, а дромос направлен точно на юг. Что это — культовое святилище общекавказского значения, астрономическая обсерватория? Как и в случае со Стоунхенджем ответа пока нет. Несколько лет на древнем сооружении проводились раскопки. Находки становились все интереснее. Мегалитическим сооружением заинтересовались в Москве, и Мадин Тешев повез туда первые результаты исследований. Он выступил в программе Юрия Сенкевича «Клуб путешественников» на Центральном телевидении. Вернулся в Туапсе и вскоре умер от сердечной недостаточности, оставив после себя уникальные материалы, рукописи. Городской Историко-краеведческий музей издал эти материалы отдельной книгой. Но заменить Тешева так никто и не смог, сейчас в Историко-краеведческом музее вообще нет археолога, консультации дает приезжающий специалист. А курган Псынако-1 законсервирован и ждет своих исследователей.

Еще один герой нашего повествования — журналист, историк, лучший знаток Туапсинской оборонительной операции **Эдуард Иосифович Пятигорский**. Я познакомился с этим человеком в январе 1970 года во время Всесоюзной переписи населения, где мы были счетчиками на одном участке. Что меня поразило тогда — его интерес к людям, будь то судьба жителей «переселенческого» дома или творчество старого художника, проживавшего на одной из окраинных улиц Туапсе. Обо всем он писал тогда в городской газете



те «Ленинский путь». И уже тогда он начал заниматься главным делом своей жизни — историей Туапсинской оборонительной операции. Эти пять трагических месяцев с огромными потерями личного состава, с уничтожением города Туапсе и коммуникаций самолетами гитлеровских военно-воздушных сил с большой неохотой упоминались официальными военными историками. Не было осенью 1942 года победных маршей — были кровь, руины, смерть. И Пятигорский решил восстановить справедливость. Он долгие месяцы работал в архивах, изучал воспоминания ветеранов, мемуарную литературу. И вот выходят в свет уникальные книги: «Каратянский хребет. Фрагмент Туапсинской оборонительной операции», «История — это то, что было» — уникальная хроника боевых действий под Туапсе за каждый день боев на уровне рот и батальонов. Издается «Атлас Туапсинской оборонительной операции» со схемами боевых действий. Много сил потратил военный историк для восстановления доброго имени 408 Армянской дивизии, которую московские авторы записали в предатели, в то время как бойцы этой дивизии практически все погибли, героически защищая горные склоны Кавказского хребта. Позже Эдуард Иосифович издает книги «Российским флотом рожденный» об истории Туапсе, «Очерки школьного краеведения», «Культурная хроника Туапсе в 20—30-е годы», «Роль Туапсе в годы Великой Отечественной войны». Он стал одним из инициаторов создания и активным автором туапсинского альманаха «Краевед Черноморья».

Еще одно важнейшее направление работы Эдуарда Иосифовича — музейная работа. Он создал музей боевой славы Туапсинского ПТУ № 9 Морского флота, Музей истории морского порта, Музей истории судоремонтного завода имени Дзержинского. Эти замечательные экспозиции существуют и в наши дни. Во время работы в городском Историко-краеведческом музее Пятигорский заново создал экспозицию отдела Великой Отечественной войны. Позже он был директором Межрегионального центра школьного краеведения и туризма, собирал материалы для новой экспозиции об истории образования в Туапсе, много работал над сбором материалов для энциклопедического словаря о выдающихся туапсинцах. Но вершиной его творения стал городской Музей обороны Туапсе с огромной рельефной картой боевых действий, с диорамой «Оборона города», с сотнями бесценных экспонатов с мест боев (оружие, документы, фотографии). Созданию этого музея Эдуард Иосифович отдал себя полностью. Не все складывалось гладко: этот музей и его ершистый, принципиальный заведующий не всем руководителям был по душе, его переподчиняли то отделу культуры, то отделу по делам молодежи. Главную обиду историку нанесли, когда его, внесшего самый большой вклад в подготовку материалов для присвоения Туапсе звания «Город воинской славы», не включили в состав делегации для поездки в Москву. И вот, 1 сентября 2009 года Эдуарда Иосифовича Пятигорского не стало. Остались не воплощенными его замыслы — музей истории образования Туапсе, двухтомный словарь персоналий туапсинской истории, раздел Музея обороны Туапсе, посвященный истории локальных войн. И хотя были торжественные похороны с участием первых лиц города и района, горечь все-таки осталась. Недооценили при жизни заслуги этого замечательного человека.

Близится юбилей Великой Победы. В Туапсе будет сооружен мемориал «Город воинской славы», оформлена аллея Героев. А туапсинские краеведы приступили к новым работам, посвященным этой знаменательной дате.





Департамент образования администрации городского округа Самара
МОУ ДОД Центр детско-юношеского туризма и экскурсий
городского округа Самара

**65-летию Победы
в Великой Отечественной войне
1941-1945 гг.
посвящается**



Городская конференция руководителей школьных
музеев и музейных комнат

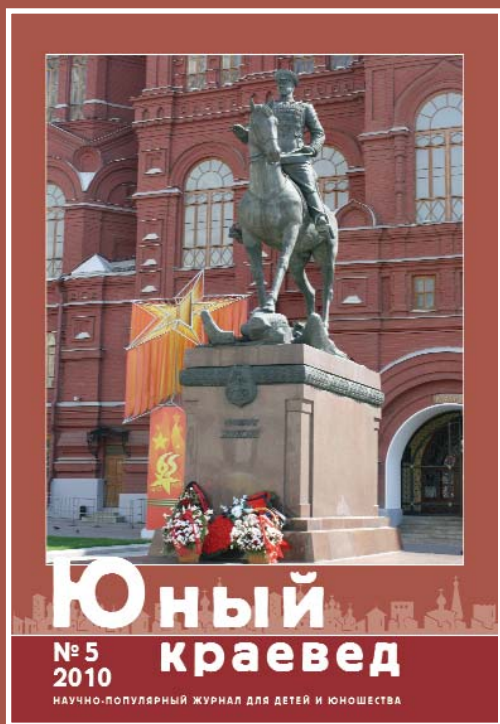
**«Воспитание гражданина-патриота
музейными средствами»**



Ю н ы й

НАУЧНО-ПОПУЛЯРНЫЙ ЖУРНАЛ ДЛЯ ДЕТЕЙ И ЮНОШЕСТВА

краевед



Известные историки, археологи, музейные работники помогают ребятам изучать родной край, открывать секреты краеведческой профессии, стать настоящими патриотами России. Журнал — своеобразная лаборатория юного краеведа.

Издается Русской школьной библиотечной ассоциацией совместно с Союзом краеведов России. Выходит ежемесячно.

Основные рубрики: «Работы твоих сверстников», «Нам пишут», «Школьный музей», «Геральдика», «Точка на карте — моя родина», «Отечественная война 1812 года», «Первопроходцы космоса»

Редакция:
Почтовый адрес:
109012, г. Москва, М. Черкасский пер,
д. 1/3, офис 437
Тел: 7 (495) 788-10-50
E-mail: s-bibl@mail.ru
www.rusla.ru

ПОДПИСНЫЕ ИНДЕКСЫ

По каталогу «Роспечать»

20249

По каталогу «Пресса России»

10460